

Säkerhetsmanual

Rally

2005

Utgåva: November 2005

Svenska Bilsportförbundet
Bilsportens Hus
Bergkällavägen 31A - 192 79 SOLLENTUNA
Telefon 08-626 33 00 Fax 08-626 33 22



INNEHÅLL

Säkerhet i Rally.....	3
Start & Målplats, specialsträcka samt serviceplats.....	5
Sjukvård & Brandskydd	6
Publiksäkerhet.....	7
Farliga platser	8
Avspärningar	13
Säkerhetsinformation till publik.....	16
Säkerhetsskyltar.....	17
Larmvägar	18
Samhällsfunktioner & övriga berörda	19
Högsta tillåtna medelhastighet på SS	20
Tidplan	21
Säkerhetschef.....	22
Säkerhetsplan.....	25
Instruktion för larmning av ambulans/räddningsfordon....	26
Krishanteringsplan vid olycka med svår personskada.....	27
Instruktion för sträckchef vid olyckstillbud	29
Instruktion för TK-chef start, vid olyckstillbud	30
Instruktion för TK-chef mål, vid olyckstillbud.....	31
Instruktion vägvakt, SS.....	32
Instruktion publikvakt/publikvärd, SS	33
Checklista föråkare	34
SBF - Rescue Car	38

Materialet i detta häfte är framtaget av Ulf Johansson, Smålands Bilsportförbund.



Säkerhet i Rally

Planeringen av säkerhetsarbetet inför en rallytävling är lika viktig vid en klubb-lokaltävling, som vid en VM-tävling.

Denna folder ersätter på intet sätt de minikrav som finns i regelboken, samt de författningssamlingar som reglerar tillstånd för tävling på väg.

Varför?

När det väl händer något är det för sent att börja fundera över vad som ska göras, eller vad som skulle ha varit gjort. Därför är det förberedande säkerhetsarbetet en av de viktigaste hörnstenarna i bygget av en rallytävling. Vi vill med denna manual försöka vara till hjälp för er arrangörer i ert säkerhetsarbete.

Vad ingår i planering av tävling?

- Banan
- Kartor
- Samband
- Start o målplatser specialsträcka
- Serviceplatser
- Sjukvård/Brandskydd
- Funktionärer
- Publik säkerhet
- Avspärningar
- Samhällsfunktioner/Intresseorganisationer
- Tidplan
- Säkerhetsskyltar
- Säkerhetsplan
- Säkerhetsinformation till publik
- Säkerhetsinformation till boende och fastighetsägare/markägare
- Bankkontroll
- Krishantering

Detta är de grundstenar vi måste ha för att arrangera en tävling.

Banan

När Du planerar tävlingsbanan är det ett antal faktorer som du måste tänka på:

- Snitthastighet på specialsträckorna
- Insattid för ambulans/räddningsbil
- Larmvägar/alternativvägar
- Kommunikation
- Publik säkerhet, tänk på om ni har ställen där ni varnar de tävlande, där måste åtgärder vidtagas/analys göras för att skydda publiken/förbjuden publikplats.
- Publikplatser, hänvisar vi publiken till speciella platser, måste vi se till att vi har publikvärdar som ser till att publiken står där vi vill ha dom.
- Parkeringsmöjligheter för publik
- Säkerheten för de tävlande
- Säkerheten för funktionärer
- Serviceplatser
- Planera banan så att ni undviker vänstersvingar för de tävlande
- Transportsträckor, undvik i möjligaste mån genomfart i större tätorter, förbi servicehus, skolor
- Lokala trafikföreskrifter, parkerings-stoppförbud, hastighetsnedsättning på vägar i anslutning till bansträckning



Kartor:

Ett antal kartor måste tas fram för tävlingen

- Till länsstyrelsen
- Säkerhetskartor med larmnummer
 - Till SOSAB, räddningstjänster som berörs av tävlingen
 - Till Ambulansstationer som berörs av tävlingen
 - Kartmaterial till ovan nämnda instanser **ska** vara **originalkartor**, inga kopior alltså.
- Tävlingskartor/servicekartor
 - För tävlande
 - För publik, med eventuella publikplatser utmärkta
 - Till Road-Book

Samband:

Säkerhets samband ska finnas mellan start och mål på samtliga specialsträckor, samt till HQ för tävlingen, samband bör även ordnas vid av arrangören bedömda riskfyllda platser. Vid SS-längd över 10 km även på strategisk plats inne på SS. Detta för att optimera säkerhetskommunikationen.

Som samband gäller följande

- Fast telefon,
- Radioklubbar
- Jaktradio
- **Mobiltelefoner är förbjudna som säkerhetssamband**

Då Du använder radiosamband är placeringen avgörande för att sambandet ska fungera

- Undvik
 - Placering mellan berg och nere i djupa dalsänkor
 - Bredvid högspänningsledning
 - Bredvid plåttak (ladugårdar, industribyggnader)
- Välj om möjligt
 - Placering uppe på kullar och krön, samt vid stora vatten.

Viktigt att testa sambandet före tävlingsdagen

Om vi nu inte lyckas att placera samband på idealplatserna måste vi placera ut mellanstationer, minst 1 per 10 km SS (sträckan är 12 km lång, minimum 3 stationer, start, mål och 1 på mitten)

Det kan även finnas behov att ha kommunikation vid platser där det förväntas stora publiksamlingar, vissa varningar, larmvägar, samt övriga riskfyllda platser.

Spårande av tävlande:

Varje arrangör måste finna ett lämpligt system som gör att varje tävlande som avviker från tävlingsbanan kan spåras. Speciellt viktigt är naturligtvis detta på specialsträckorna då ett försvinnande kan betyda att en olycka har inträffat. Lämpligen utnyttjar man radiosambandet på sträckan för att säkerhetsställa att de som startat sträckan även når målet. Skulle det vara så att det plötsligt saknas ett tävlingsekipage måste sträckchefen omgående försäkra sig om vad som inträffat. En handlingsplan ska tas fram.

Går inte denna information att få fram måste sträckan stoppas och ekipaget spåras.



Start & Målplats, specialsträcka samt serviceplats

Starten:

Avgörande faktorer för att platsen är rätt vald är att:

- Sambandet fungerar
- Utrymme finns för radio/funktionärsbilar
- Att publik kan passera in/ut på sträckan utan att passera genom K-zon
- Det finns plats så att ambulans/räddningsfordon kan komma förbi de tävlande om en olycka inträffat. Ett räddningsfordon kräver ett minimimått på 3,00 x 2,50 meter (höjd o bredd)
- Om det finns ambulans eller räddningsbil vid starten på sträckan, ska dessa bilar placeras så att de omgående kan påbörja sin färd in mot en olycksplats, detsamma gäller sträckchefens bil.

Målet:

Avgörande faktorer för att platsen är rätt vald är:

- Sambandet fungerar
- Utrymme finns för radio/funktionärsbilar
- Plats för funktionärer på mållinjen
- Lämplig och tillräckligt lång uppbromsningssträcka
- Plats för funktionärer vid stoppkontrollen
- Avstånd till icke avstängd väg
- Att publik kan passera in/ut på sträckan utan att passera genom K-zon

Serviceplatser:

Fördelen med gemensam serviceplats för flera sträckor är, att tävlingsledningen på ett smidigt sätt kan få ut information till de tävlande om det behövs och att all service bedrivs på samma ställe.

För att få en bra serviceplats bör Du tänka på följande:

- Skilda in och utfarter
- Miljöstation (där de tävlande kan göra sig av med överblivet material)
- Hårt underlag, gärna asfalt (se upp så det inte finns dagvattenbrunn)
- Storlek som en fotbollsplan, c:a 110 x 65 meter, anpassa för ditt startfält
- Funktionärer som styr upp var servicebilarna placerar sig, för att skapa ordning och reda på serviceplatsen
- Eventuell tankningszon, ska vara bevakad, brandsläckningsutrustning och saneringsmedel ska finnas. Vid mörker ska tankningszonen vara upplyst, samt totalförbud för öppen eld.

Sjukvård & Brandskydd

Sjukvård/Brandskydd/Övrig utrustning

- Information till SOSAB, Sjukhus, samt berörda vårdcentraler som är öppna under tävlingen
- Ett mål för varje rallyarrangör/säkerhetschef bör vara att planera så att insatstiden för ambulans/FIV¹ bil är max 15 min, går inte detta att uppfylla med fordon från de olika myndigheterna, måste arrangören ordna med eget/na fordon. Tänk då noga igenom var dessa gör mest nytta i tävlingsområdet.
- Används egen tävlingsambulans, kolla att det finns en gällande patientförsäkring, samt att ambulansen är komplett när det gäller utrustning för akutinsatser
- Räddningsfordon ska köra in från start på specialsträckan, om inte speciella larmvägar finns
- Säkerhetschefen ska informera SOSAB med kartor, tidsplaner, m.m
- Kontrollera på tävlingsdagen att alla berörda instanser vet om tävlingen och har larmkartan tillgänglig
- Sjukvårdsutbildad personal ska finnas vid starten på varje SS
- Brandskydd, minikrav, släckare om 6 kg med pulver/skum ska finnas vid start och mål på SS, samt vid speciellt utsatta platser utmed sträckan. Samt vid tankningszon
- Personal som ska handha släckarna måste vara väl förtrogen med hur dom fungerar, träna gärna med berörda funktionärer, för när släckaren behövs, då är det för sent att börja fundera över hur det fungerar.
- Vid starten på sträckan, en presenning, 6x4 meter att täcka över bil som varit inblandad i svår olycka.
- Silvertape till att fixera skadad tävlande i stolen, om räddningstjänst väljer att lyfta ur den skadade i stolen

Funktionärer

Här kommer ett antal funktionärer som är speciellt viktiga för säkerheten. Samtliga funktionärer på tävlingen ska ha tillgång till skriftliga instruktioner för sitt uppdrag. På nedanstående funktionärsuppdrag finns bifogade instruktioner längst bak i kompendiet.

- Säkerhetschefer, både i HQ, samt ute på banan, arbetsfördelning ska vara dokumenterad i säkerhetsplanen för tävlingen
- Banchef
- Publiksäkerhetsansvarig på SS
- Vägvakter
- Publikvakter/Publikvård
- Publiksäkerhetschef, med befogenhet att efter samråd med tävlingsledningen stoppa SS om publiken befinner sig på fel plats. Publiksäkerhetschef ska ha en bil med ljud & ljussignal. Funktionen ska ligga nära startfältet.
- Föråkare
- Efteråkare

Tänk på om ni tar med barn till någon position, placera den kommande generationen på ett säkert sätt, inga barn i K-zon mål, exempelvis.

**Samtliga funktionärer som vistas utomhus ska bära väst.
Chefsfunktionär ska kunna identifieras omedelbart.**

¹ FIV (First Intervention Vehicle) eller Rescuebil som kan "lånas" av SBF, se sid. 38 (eller info på hemsidan, www.sbf.se)!



Publiksäkerhet

- Avspärningar vid start o målplats på SS, se sidorna 13-14
- Publikfria zoner/farligt-högriskområde
- Information på kartor och i program om säkerheten, ska vara informativ och lättförståelig, gärna text med förstärkning av bilder, bilder finns längre fram i manualen.
- Säkerhetsskyltar vid alla anslutningsvägar där publik kan komma in på sträckan
- Anvisa gärna säkra publikplatser på tävlingskartan och i programblad

Här följer de regler som ska gälla vid alla rallytävlingar:

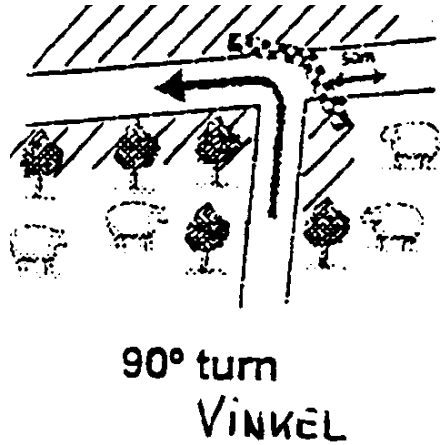
Publiksäkerhet- anvisningar för arrangörer av rallytävlingar

- Märk ut lämpliga publikplatser på tävlingskartan
- Avlys om möjligt vissa anslutningsvägar till specialsträckorna för att styra publiken till de säkraste platserna
- Använd skyltar **Publikfri Zon**, **Publikfritt område**, **Förbjudet område** flitigt
- Använd ATA-band med eftertanke, tänk på att dessa kan ge en falsk säkerhet
- Publikvärdar och vägvakter ska bära västar
- Se till att publikvärdarna är på plats före publiken
- Visselpipor ska användas av publikvärdar och vägvakter
- Annonsera i program och press med säkerhetsinformation enligt standardmodell och med bilder
- Leta efter "naturliga läktare". Kontakta markägare för att om möjligt röja buskar och dylikt
- Arrangera om möjligt publikplatser. Bjud gärna publiken på mervärde i form av resultatservice, speaker, servering, etc.
- På nästkommande sidor finns ett antal skisser som visar var publiken inte bör stå.

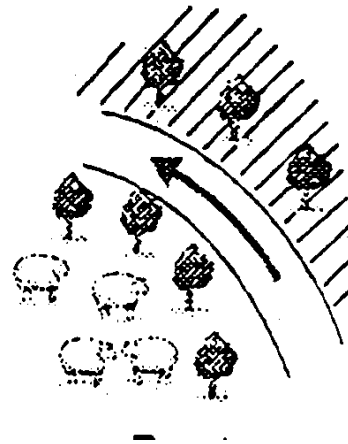
Farliga platser

De streckade områdena i nedanstående skisser är olämpliga för publiken.

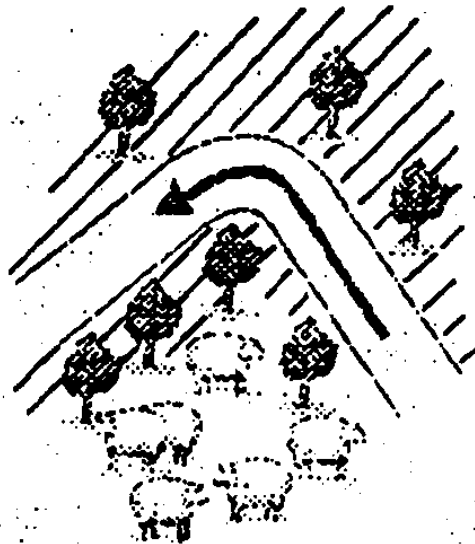
Vinkelsväng, streckat parti farligt område



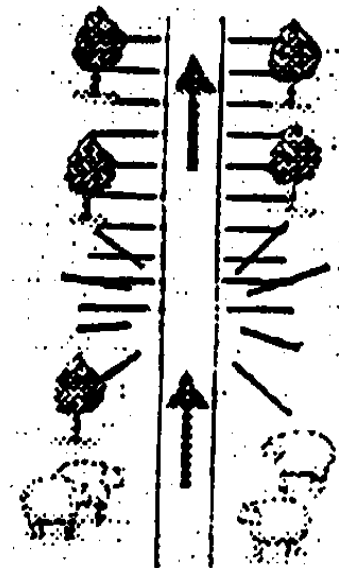
Ytterkurva, streckat parti är farligt område



Hårnål, streckat parti, farligt område



Krön/lyft, streckat parti farligt område

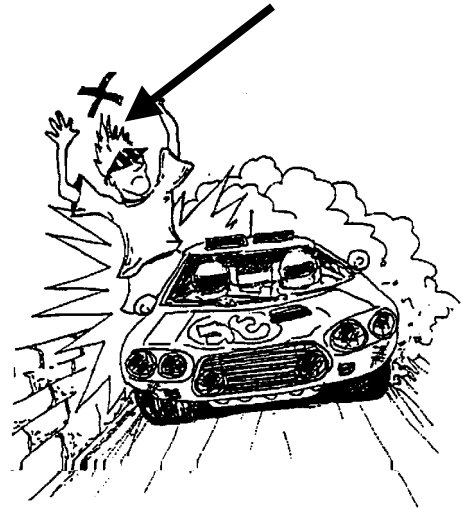




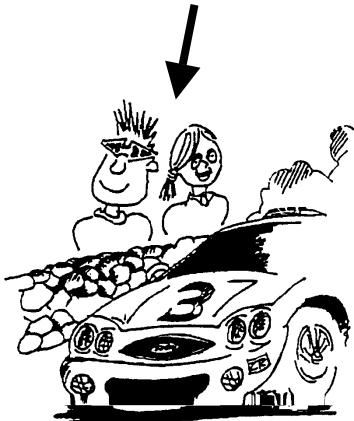
Gå inte på sträckorna!



Innanför stenvuren, Du är i riskzonen



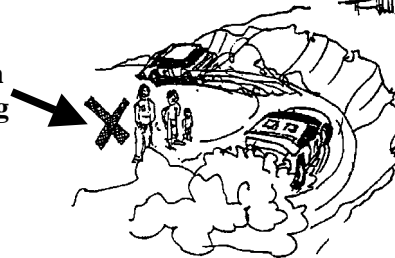
På rätt sida av stenvur, där kan du njuta av både biltävlingen och sällskapet



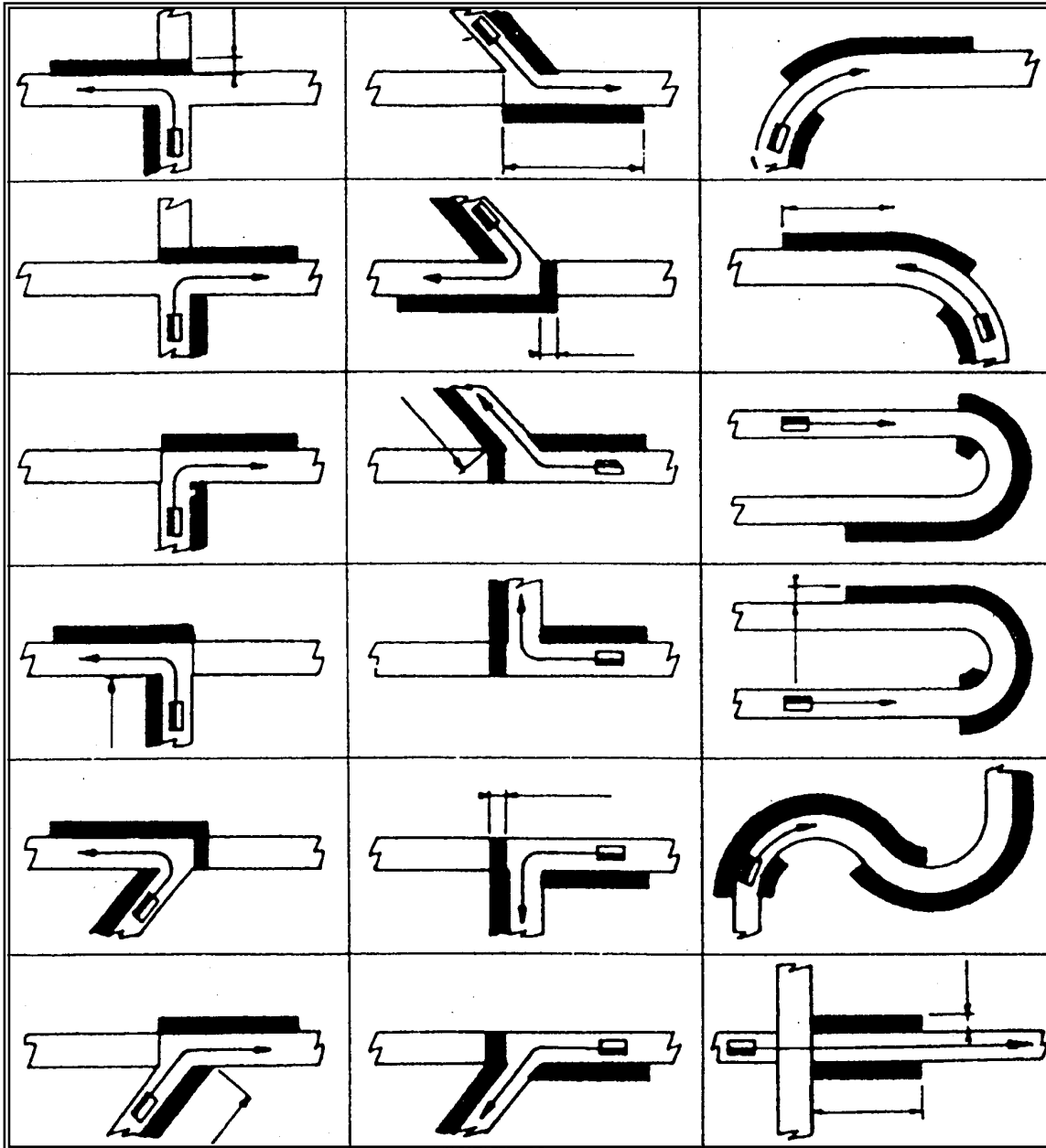
Ni har placerat er på ett säkert ställe



Ni är i farozonen
Högriskplacering

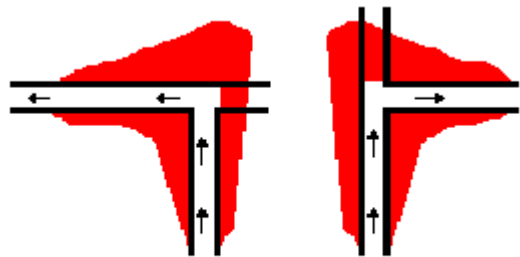


Farliga platser för publik, är de svartmarkerade områdena.

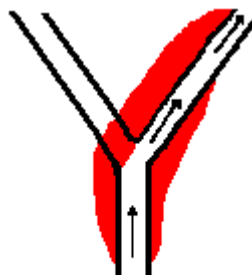




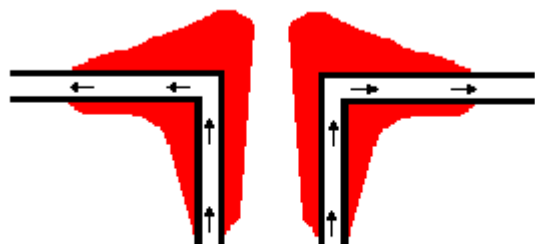
Farliga Zoner



Vägbyten



Vägbyte



Tvåra kurvor



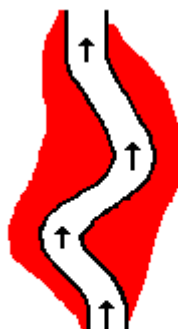
Snabba kurvor



Hårnål



Krön
Gupp



S kurvor

Inom de skuggade/röda fälten får ej publik uppehålla sig.

Skisserna på denna och föregående sidor bör användas till publikinformation i program och på kartor, för att uppmärksamma vår publik om att rally kan vara farligt om man befinner sig på fel plats.

CHIKANER

Chikaner placeras t ex:

- Framför publiktäta ställen
- Vid farlig passage, t ex före korsning
- För att bryta sträckor med hög fart

Bästa chikanen är en 3-punkts chikan:

- Gjord av rundbalar med halm/ensilage eller buntade däck
- Synligt placerad
- Gjord så den inte skadar rallybilen

Chikan ska alltid:

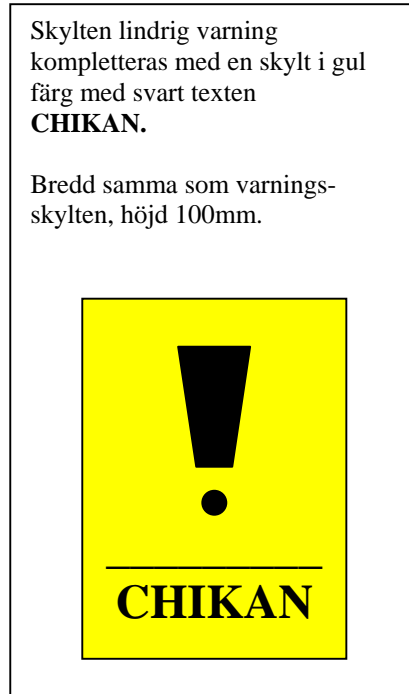
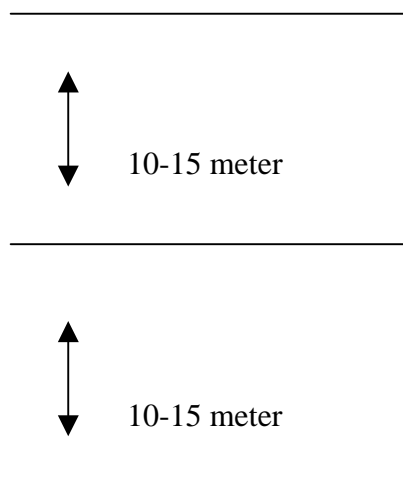
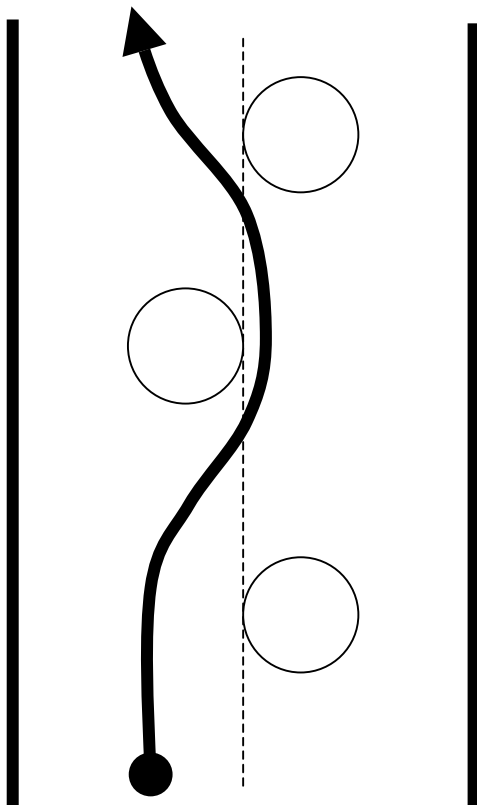
- Bevakas av funktionär
- Vara avspärrad så publik inte finns i farlig närhet
- Finnas med i roadbook och noter

De tre punkterna ska tangera vägens (tänkta) mittlinje.
Bilen ska köra på vägen genom chikanen.

Min 10 och max 15 meter mellan tangeringspunkterna.

I noterna står:

CHIKAN h. v alternativt **CHIKAN h. h** beroende på vilken sida man börjar i chikanen





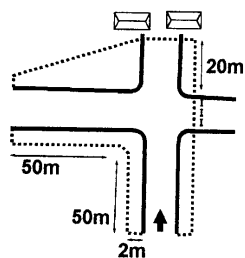
Avspärningar

Det finns ett antal olika former av avspärningar. Dels rena publikavspärningar samt övriga avspärningar som krävs för en rallytävling.

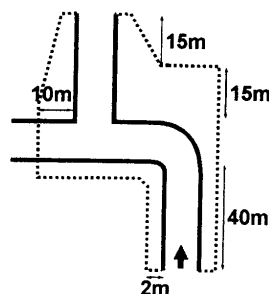
- Bandgrindar
- ATA-Band
- Hindermarkeringar, stolpar och band
- Trafikdelinatorer, (Gummiserganter)
- Hö-Halm-Ensilagebalar, ska vara noterade i road-book, noter, PM
- Avspärningar för skydd mot markskador, (ex.vis tunnor, delinatorer i innersvängar)
- Publikavspärningar
- Hel-halvbommar

Här nedan ser du exempel på publikfria zoner och avstånd för bandning, måtten är angivna som exempel, det är alltid verkligheten/riskfaktorn som avgör hur mycket avspärningar det ska vara.

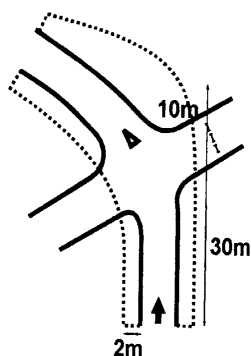
* Vägbyte vänster



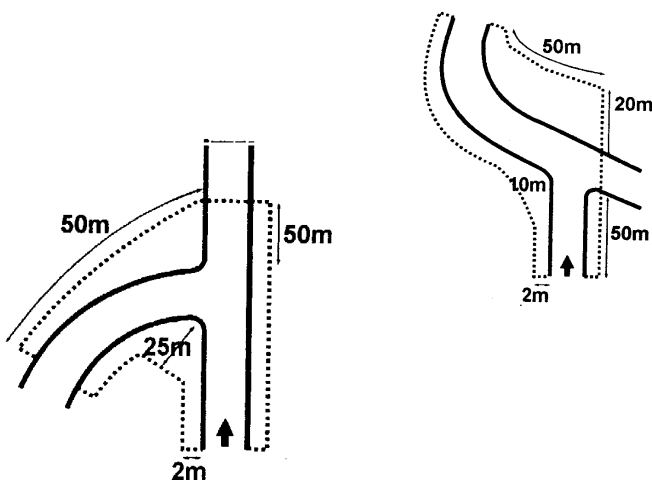
* Vinkel vänster, följd av vinkel höger



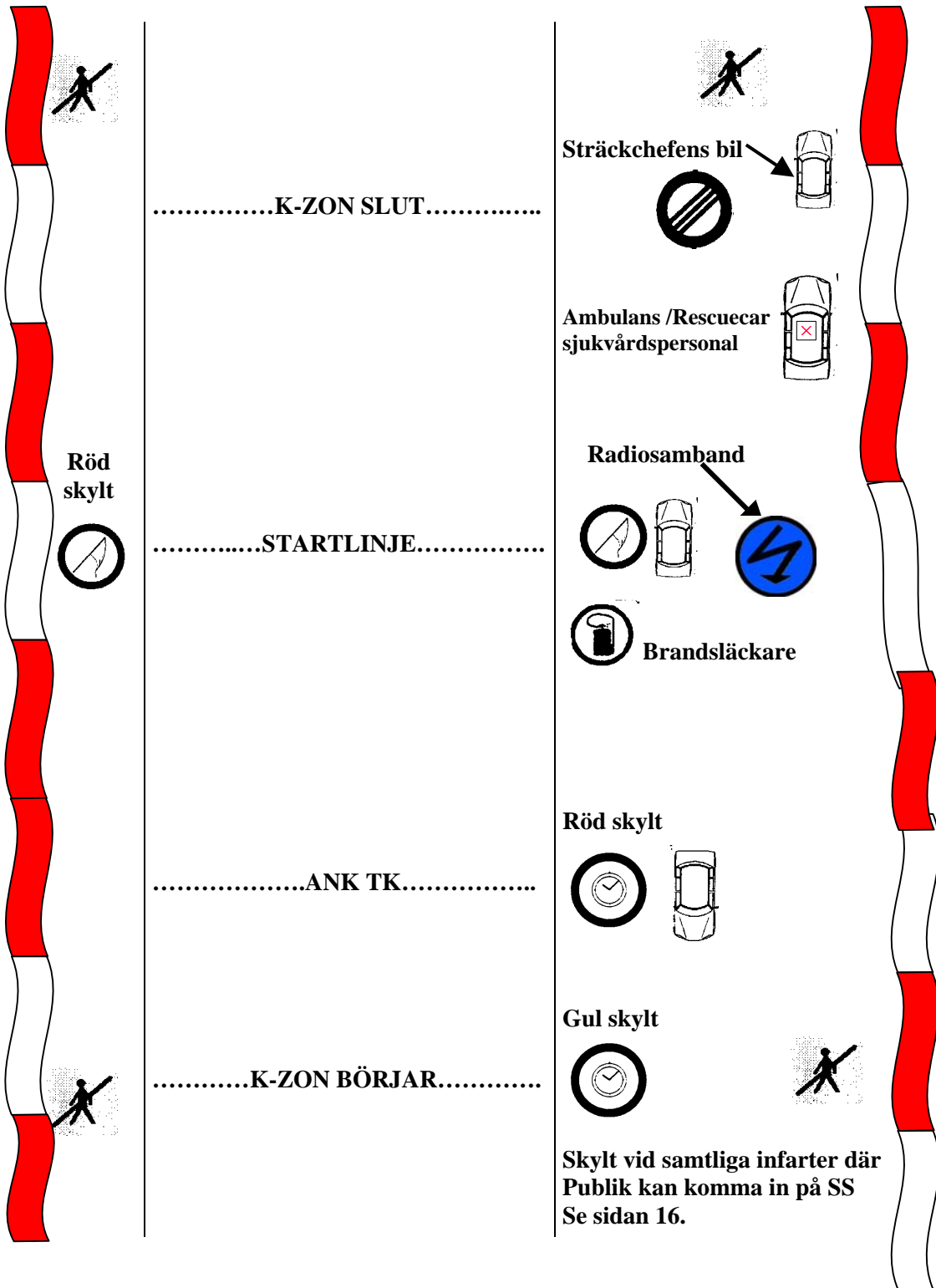
* Snabb vänster, genom vägkorsning



* Vägbyte vänster, följd av högersväng

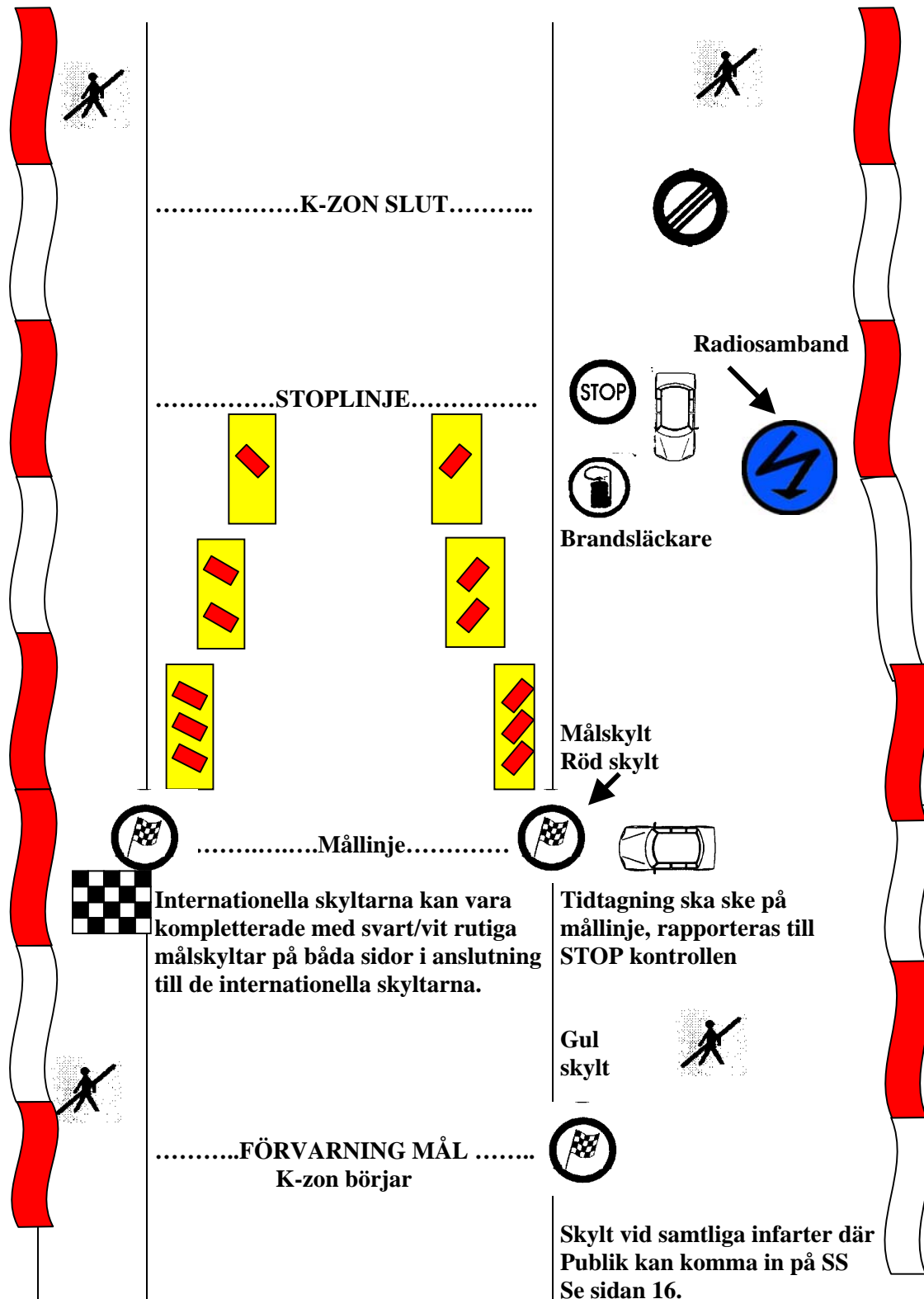


**Placering av skyltar och säkerhetsutrustning vid start på SS.
Innanför avspärningarna inga obehöriga.**





**Placering av skyltar och säkerhetsutrustning vid mål på SS.
Innanför avspärningarna inga obehöriga.**



Säkerhetsinformation till publik

Det är mycket viktigt att Du som tävlingsarrangör når ut till publiken med din säkerhetsinformation. Detta ska du göra genom information på tävlingskartan och i programmet. Dessutom ska nedanstående skylt finnas anslagen vid varje infart där publik har tillträde. Skylten ska vara i formatet 500 x 700 mm.

- **Stå ej på farliga ställen, d.v.s de ställen dit bilar kan nå**
- **Stå upp och följ tävlingsbilarna med blicken**
- **Ha respekt för bilarnas fart**
- **Respektera skyltar och avspärrningar**
- **Respektera funktionärernas anvisningar**
- **Var uppmärksam på Ditt barn**
- **Använd ditt sunda förnuft och hjälp andra att stå rätt**

Tävlingsledningen

**Förbjudet
Område**

**Publikfri
ZON**

**Publikfritt
Område**

Skyltarna till vänster kan och ska användas flitigt,
På de platser där ni ej vill ha publik placerad



Denna skylt kombination
Ska finnas vid samtliga
in/utfarter på SS

Gäller ej tävlande & funktionärer



Säkerhetsskyltar

- Avlysningskyltar
- Fordonstrafik förbjuden, med tilläggstavla gäller ej tävlande och funktionärer
- Varningar, helvarning, lindrig varning
- " Järnvägsskyltar "



Lindrig varning/lättvarning

När används den skylten ?

- *Sten / träd i yttersväng
- *Gårdsplaner
- *Djupa diken utan vatten
- *Luckor i terrängen / hyggesgator efter krön
- *Lyft / Krön / Farliga kurvor
- *Timmer som sticker ut från timmervältor



Varning

När används den skylten?

- *Sjöar, vattendrag
- *Järnvägar
- *Stup
- *Indianöverfall
- *Räcken som sticker ut i kurvor eller efter kurvor

" Järnvägsskyltar " för att uppmärksamma förarna på att nu gäller det att bromsa, innan man når STOP kontrollen, placeras på båda sidor av vägen

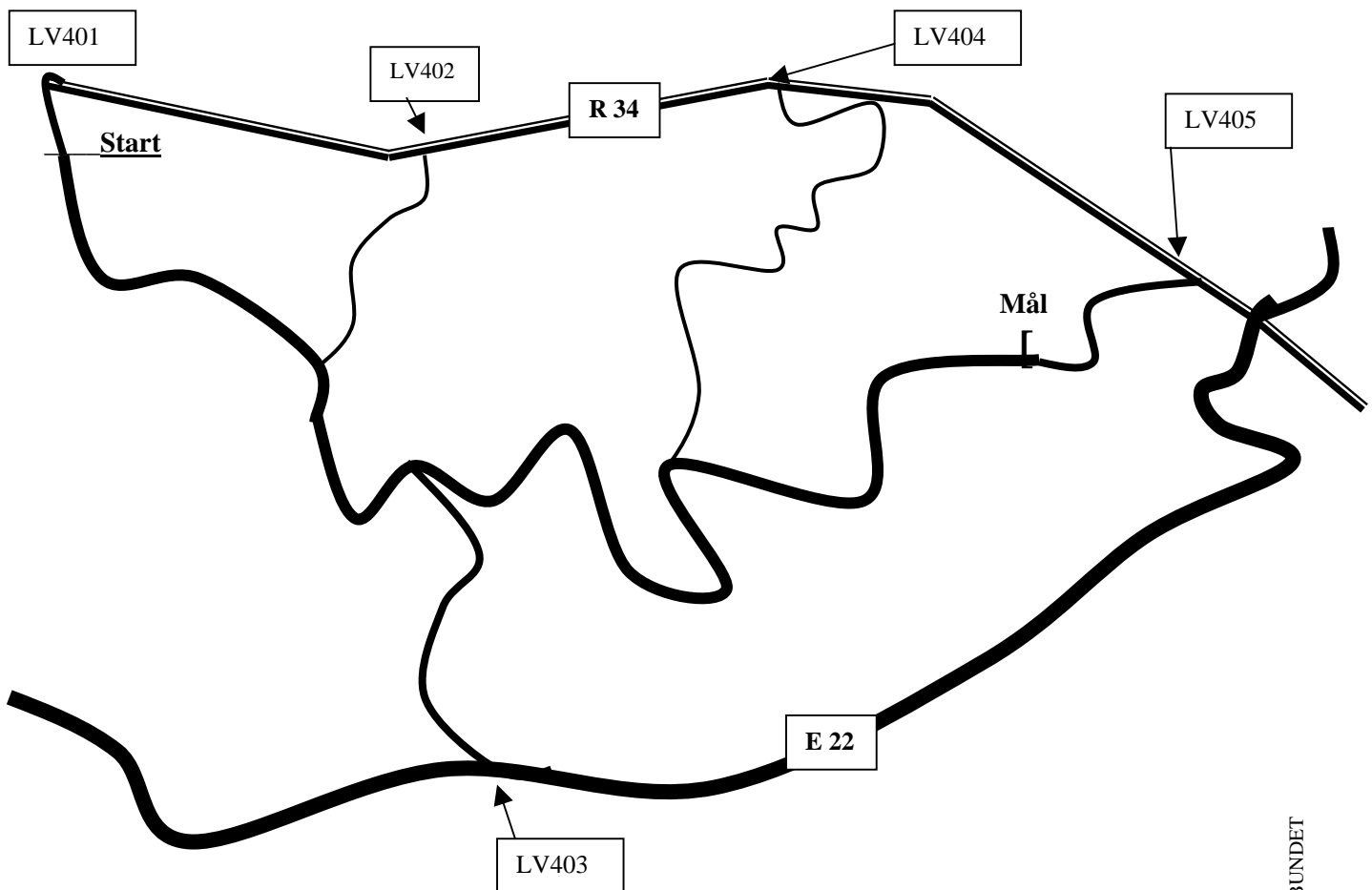


Larmvägar

För att kunna klara en insatstid om 15 minuter till en olycksplats på en specialsträcka, kanske säkerhetschef/banchefer måste planera för s.k. larmvägar. Larmvägar ska vara utmärkta på larmkarta, de ska även vara markerade med numrering och pilar, från allmän väg. Se till att larmvägarna är bevakade, så att de ej blir blockerade av publikbilar. Ge vägarna specifika beteckningar så att utryckningsfordon kan dirigeras till rätt position. Vid varje larmväg, måste det finnas säkerhetskommunikation. Utryckningsfordon ska alltid köra in från starten på sträckan, om inte speciella larmvägar finns arrangerade/utmärkta.

Alla infarter respektive utfarter, samt larmvägar ska i säkerhetsinformationen vara angivna med rutnummer från kartmaterialet som delges räddningstjänster och ambulanser.

Skiss över SS 4





Samhällsfunktioner & övriga berörda

- **Kommunens hemtjänst** måste kontaktas, idag bor många äldre kvar i sina bostäder på landsbygden tack vare hemtjänstfunktionen. De boende måste få mat, medicin, m.m.
Detta måste vi som arrangörer vara medvetna om, vi måste hjälpa till så att hemtjänsten kan ordna sina uppdrag på bästa sätt, vårt tävlande får ej sabotera samhällsnyttiga funktioner. Är vi ute i god tid med våra kontakter hos kommunen, brukar det ej vara några problem att lösa mat och medicinfrågan för de äldre.
- **Mjolktransporter**, kolla så att transportören ej måste gå in och hämta mjölk hos någon lantbrukare utmed specialsträcka som är avlyst. Det brukar gå att lägga om tömningarna bara transportör och lantbrukare får information om detta.
- **Posten**, på vissa håll i landet kör posten ut tidningar och försändelser på lördagar, kontrollera med ditt lokala utdelningspostkontor så att dom inte är inne och kör på en avlyst specialsträcka.
- **Jaktlaget**, är det viktigt att ha kontakt med, om det skulle inträffa en viltolycka.
- **Markägare/boende**, information till dessa intressenter i god tid, ex. vis genom information i lokalpress, [Glöm ej sommarstugeområden, övrigt fritidsboende.](#)
- **Skoltransporter**
- **Skogsavverkning/virkestransporter**
- **Friluftslivet, t.ex. Vandringsleder, Cykelleder, Skid & Skoterspår, m.m**
- **Veterinärer**
- **Elbolag**



Högsta tillåtna medelhastighet på SS

Den högsta tillåtna medelhastigheten på en specialsträcka är 121 km/h.

Överskrids denna medelhastighet av något ekipage, ska sträckan omedelbart stoppas.

Tävlingsledaren ska informeras, det är han/hon som fattar beslut om, att sträckan ska strykas.

Sträckan körs som transportsträcka.

Det är därför viktigt att målet på varje sträcka vet var brytpunkten för högsta tillåtna medelhastighet på sträckan är.

Hur gör jag då för att räkna ut snitthastigheten?

Nedan följer lite exempel på hur ni gör.

Sträckans längd är 9,80 km.

Körtiden är 4 min 50 sek.

$$\begin{array}{r} 9,8 \text{ km} * 3600 \text{ (antalet sekunder/timme)} \\ \text{-----} \\ 290 \text{ sek (körtiden i sek.)} \end{array} = 121,65 \text{ km/h}$$

Det har gått för fort, nu gäller det att vi har en handlingsplan för vad vi ska göra.

- Sträckan ska strykas
- Köra sträckan som transport
- Fastställd tid mellan TK:na bibehålls i möjligaste mån
- Använd ev. alternativväg till nästa sträcka
- **Vid planering av Ankomst TK tag med i beräkningen att startfältet kan behöva vändas ut från SS om en svår olycka inträffat på berörd SS**

I förberedelsearbetet av bansträckningen kan det vara till hjälp, om sträckorna tidigare använts i samma sträckning, gå in i arkiven och kolla hur fort det gick då.

Att göra en lista över brytpunkt för högsta tillåtna körtid på sträckor kan se ut som följer.

SS-1	6,23 km*3600/121 km/h= 3 m 05 sek
SS-2	7,98 km*3600/121 km/h= 3 m 57 sek
SS-3	8,44 km*3600/121 km/h= 4 m 11 sek
SS-4	12,75 km*3600/121 km/h= 6 m 19 sek



Tidplan

En viktig säkerhetsdetalj är tidsplanen. Genom tidsplanen får Du fram sträckornas avlysningstid. Tänk på att ta till avlysningstiderna så att, det finns utrymme för de kontroller som behövs utmed banan när den är avlyst, samt att Du har utrymme för en kö, ifall det skulle bli stopp på sträckan.

Här nedan ser Du hur man räknar fram en tidsplan.

- SS = 90 km/h, avrundas uppåt
- Trpt = 60 km/h, avrundas uppåt
- Varje km med hastighetsbegränsning på 30 eller 50 km/h, lägg till 1 min/km
- 5 min för ev. punktering (även vid serviceförbud)
- 10 alt. 15 min servicetid, där serviceförbud ej råder
- Tillägg för järnvägsövergångar, utfarter på starkt trafikerade vägar, på vägar med trafikljus
- Riktvärde är att med en servicetid på 10 minuter, bör genomsnittshastigheten för hela tävlingen landa på 40-45 km/h

Exempel på en tidplan

TK/SS	Namn	Ank Tid	Avg. Tid	Trp Km	SS KM	Total Km	Idéal tid	Snitt Hast.	SS 90 Km / h	Trp 60 Km / h	Serv tid
TK 0	HQ		11.00	2,28		2,28	15	9,12		10	5
TK 0A	Torget	11.15	11.18	15,97		15,97	25	38,33		16	9
TK 1	Hult	11.43	11.46	19,47	3,56	23,03	45	30,71	3	25	17
TK 2	Åsen	12.31	12.34	8,00	6,70	14,70	30	29,40	5	8	17
TK 3	Rya	13.04	13.07	21,39	6,40	27,79	50	33,35	5	23	22
TK 4	Slobro	13.57	14.00	5,63	5,58	11,21	25	26,90	4	6	15
TK 5	Björket	14.25	14.28	22,08	4,01	26,09	45	34,79	5	22	18
TK 6	Skrea	15.13	15.16	9,61	5,73	15,34	30	30,68	5	10	15
TK 7	Slutmål	15.46									

Avlysningstider

SS-1	10.00-16.00	SS-4	11.30-18.30
SS-2	10.30-17.00	SS-5	12.00-19.00
SS-3	11.00-18.00	SS-6	13.00-21.00

När ni gör tidplanen för tävlingen, GLÖM EJ att ta i beräkning tidsåtgång för säkerhetsbilar, banbilar, [publiksäkerhetschef](#) & föråkare.

De ovan redovisade siffrorna är endast ett exempel, det är ju de lokala förutsättningarna som avgör hur ditt tidsschema ser ut.



Säkerhetschef

Du ska som säkerhetschef tillsammans med rallyts ban- och publiksäkerhetschef hjälpa till att göra tävlingen så fri från tillbud och olyckor som möjligt för att alla inblandade.

Tävlande, funktionärer och inte minst publiken.

Huvudsakliga åligganden för säkerhetschefen är att:

- Upprätta en säkerhetsplan för tävlingen och organisera säkerhetsarbetet
- Ansvara för att berörda funktionärer har fullständig information om gällande säkerhetsplan
- Svara för att säkerhetsåtgärderna kontrolleras före tävlingen
- Övervaka tävlingen ur säkerhetssynpunkt
- Till tävlingsledaren anmäla iakttagelser beträffande säkerheten
- Ansvara för tävlingens säkerhetssamband

Kontrollera före tävlingsdagen att:

- Att ert radiosambandet fungerar mellan start och mål på sträckorna samt mellan sträckorna och HQ (vägvakter/ publikvakter som har radioförbindelser).
- Avlysningsskyltar blir uppsatta på alla anslutande vägar till SS minst en vecka före tävlingen.
- Boende får besked om avlysningstiden minst en vecka i förväg.
- Stopp och parkeringsförbudsskyltar blir uppsatta.
- Hur särskilt farliga platser ska spärras av ev. kompletteras med vakter.
- Instruktionerna blir kända för all personal.
- Publikinformationsskyltarna finns.

Säkerhetschefens uppdrag forts.nästa sida



Tävlingsdagen:

Var ute i mycket god tid, kontrollera att:

- Radio- och telefonförbindelse fungerar.
- Kontrollområden (TK) vid start och mål spärras av med ata-band för publik.
- Avlysningsskyltar sitter uppe.
- Stopp och parkeringsförbudsskyltar blir avtäckta.
- Publikinformationsskyltarna är uppsatta, vid de anslutningsvägar där publik kan komma in på sträckan.
- Samtliga anslutningsvägar har vägvakt på plats, helst brandsläckare.
- Att skyltarna utryckningsväg är uppsatta, om sådana finns
- Samtliga väg- och publikvakter finns på plats, har visselpipa och vet hur den ska användas.
- Samtliga funktionärer är utrustade med väst samt armbindel.
- De särskilt farliga platserna är avspärrade med skyltar publikfritt område och att vakter finns på plats.
- Att det finns brandsläckare både i start och mål, samt att personalen vet hur man handhar dom
- All personal vet hur man agerar vid ev. olycka.

Publiksäkerhetschef:

- Ska i samråd med säkerhetschef och banchef planera för var publikavspärningar ska finnas, även deltaga i planeringen av publikplatser, så att vår publik kan se på tävlingen på ett säkert sätt.
- Publiksäkerhetschef ska åka banan i anslutning till startfältet för att kontrollera att publikavspärningarna finns där det är bestämt.
- Se till att publiken håller sig på rätt sida av de uppsatta avspärningarna.
- Vid behov anmana publik att flytta sig till mindre riskfyllda platser, om publik ej åtlyder uppmaning om att flytta sig till säkrare platser, informera om att SS kan utgå ur tävlingen.
- Fordonet som publiksäkerhetschef åker i ska vara utrustat med roterande varningsljus, effektivt signalsystem samt om möjligt ett högtalarsystem som gör det möjligt att kommunicera ut budskap till publiken, där så erfordras.



Banchef:

- Planera bansträckningen utifrån ett säkerhetsperspektiv, samarbete med säkerhetschefen är ett måste, för att kunna få till en bansträckning där säkerhetsbestämmelserna hamnar i fokus.
- Tillsammans med tävlingsledaren ansvara för kontakter med markägare, väghållare, boende och övriga som berörs av bansträckningen.
- Upprätta erforderliga avtal för att använda vägen som specialsträcka.
- Markera i naturen var tidskontroller, startlinje, mållinje och stoppkontroll kommer att vara placerade tills bankontroll och eventuell notskrivning ska utföras.
- Ansvara för att pilning och skyltning blir utfört enligt gällande anvisningar.
- Ansvara för att placering av tidskontroller såväl vid start som mål, är placerade på ett tävlingstekniskt och säkerhetsmässigt korrekt sätt.
- Göra en tidsplan för tävlingen
- Göra en road-book tills bankontroll ska utföras
- Vid tävling med arrangörsnoter ha ett nära samarbete med notskrivaren

Föråkare:

Varje arrangör ska utse ett för tävlingen lämpligt antal föråkare. Föråkarna är tävlingsledningens instrument för att kontrollera så att arrangemanget flyter enligt uppgjord plan. Det är därför mycket viktigt att tillse vid tillsättandet att berörda personer är väl förtroende med tävlingens upplägg och gällande regelverk. Samtliga föråkarekipage ska tilldelas lämpliga kontrollpunkter efter uppgjord lista (se exempel "Checklista föråkare").

Efteråkare:

Följande uppgifter bör åligga den som har uppdraget att köra slutbil/efteråkare:

- Hålla koll på slutet av startfältet, så att ingen efterslänrare finns utmed banan.
Försök att ha koll på sista 20 startande
- Vara den som ger information till sträckchefen att den genomkörda sträckan är klar för att brytas.
- Står det havererade bilar utmed sträckan, ska efteråkaren kontrollera att det inte finns några oklarheter runt det havererade ekipaget.
- Vara tävlingsledarens observatör utmed banan och rapportera in om man ser någon egendomsskada som omedelbart måste åtgärdas.
- Slutbilen ska vara utrustad med en brandsläckare, lite brytverktyg och förbandsväska.



Säkerhetsplan

En säkerhetsplan för tävling ska alltid upprättas, hur den bör se ut finns beskrivet på denna sida.

En handlingsplan för hantering av ett kris o katastrofläge ska upprättas, se exempel på sidan 26.

Under denna rubrik ska ni involvera föråkarna, det är dom som är tävlingsledarens ögon ute på banan strax före race. Dela ut konkreta arbetsuppgifter till dom enligt bifogad checklista, föråkare.

Checklistorna finns längst bak i kompendiet.

Publik och vägvakter är en integrerad del i säkerhetsplanen, se till att dessa otroligt viktiga funktionärer får en tydlig beskrivning av sina arbetsuppgifter. Ett exempel på hur en sådan instruktion kan se ut finns sida 30-31.

Exempel på en säkerhetsplan

Säkerhetsplan för Bilstads Rallytävling Kringelkroken.

- Vid larm om olycka/brand ska denna säkerhetsplan följas
- Första uppgiften om händelsen kommer vanligen från tävlande som lämnar en uppgift vid sträckmålet att något har inträffat. TK-chef bildar sig en uppfattning om olyckans karaktär och var den hjälpbehövande finns, TK-chefen mål, kontaktar sin sträckchef.
- Sträckchefen tar över ansvaret.
- Sträckkan stoppas,.
- Räddningsfordon/ambulans tillkallas
- Sträckchefen åker in på sträckkan tillsammans med sjukvårdspersonalen till olycksplatsen, för att få en korrekt bild av vad som hänt, glöm ej att se till att det finns fungerande kommunikationsutrustning med in till olycksplatsen.
- TK-chef start ordnar kön vid starten, så att räddningsfordonen kan komma fram till den hjälpbehövande så snabbt som möjligt.
- Säkerhetschef informeras om att en olycka inträffat
- Den säkerhetsansvarige vid starten dirigerar ambulans/räddningsfordon till olycksplatsen.
- Så snart som räddningspersonalen har utfört sina uppdrag och sträckkan är tävlingsklar, meddelas tävlingsledningen, som avgör när tävlandet får återupptas.
- Vid fall som bedöms ha katastrofkarakter, avgör tävlingsledningen i samråd med sträckchef vad som ska göras.

- **Chefsfunktionär:** Bedöm situationen.
Handla snabbt och effektivt enligt uppgjord plan.
Meddela tävlingsledningen.
 - **TK-personal:** Ordna kön och registrera ankomsttider.
Återuppta startandet endast på order från sträckchefen
 - **Väg-Publikvakter:** Fortsätt er verksamhet även om en ambulans/räddningsfordon passerar tävlingssträckan.
Tag order endast av chefsfunktionär
 - **Sambandspersonal:** Framför endast meddelanden från chefsfunktionär
 - **ALL PERSONAL:** **VIDAREBEFORDRA INGA RYKTEN.**
EJ HELLER EGNA OCH ANDRAS TYCKANDEN.
- Om en olycka händer: Visa disciplin.**

Ert uppträdande kommer att ligga till grund för kritikernas bedömning av det inträffade.



Instruktion för larmning av ambulans/räddningsfordon

- Om en olycka inträffat och ambulans/räddningsfordon måste användas, sker alarmering på följande sätt:
- I första hand kommer larm via radio/telefon från målet, till starten på sträckan.
- SS-chef larmar ambulans/räddningsfordon. Om exakt position för olyckan är känd, ange larmväg där ambulans /räddningsfordon kan köra in på sträckan.
Om ej exakt position är känd, dirigera fordonen till starten.. Det är av stor betydelse att så exakt position som möjligt för olyckan meddelas, detta för att insatsen sätts in på rätt ställe. Exempel på bra positionering är sidnummer och våningsnummer i road-book, **alternativt rad i nothäfte.**
- Den säkerhetsansvarige eskorterar ambulans/räddningsfordon till olycksplatsen.
- Larm kan även komma direkt till SOSAB, samma rutiner som ovan ska gälla.
- Var lugn och saklig, lämna inte ut information till utomstående.
- Uppträd artigt men bestämt gentemot de Du kommer i kontakt med.
- Denna säkerhetsplan tillsammans med säkerhetskartor, tidsplan, avlysningstider är distribuerad till följande instanser:
 - Ambulansstationer i tävlingsområdet
 - SOSAB
 - Polisstationer
 - Räddningstjänsten
 - Radiosambandscentralen
 - Tävlingsledning
 - Domarjury
 - Sträckchefer
 - Radiopersonal på sträckorna
- **TELEFONNUMMER SOM SKA ANVÄNDAS.**
 - **SOSAB 112**
 - **Larmtelefon.....**
 - **Säkerhetschefen.....**
 - **Tävlingsledningen.....**

Detta är bara ett exempel på hur en säkerhetsplan kan se ut, utifrån Era lokala förutsättningar för tävlingen kan det finnas behov av justeringar.

Viktigast är ändå att man har nedtecknat vad som ska göras om det händer.

Gå igenom säkerhetsplaner, krishanteringsplaner, samt allt övrigt som har med säkerheten att göra med all berörd personal innan tävlingen

Ta även del av SBF:s dokument "Beredskap vid olycka" som finns att ladda ner från : www.sbf.se



Krishanteringsplan vid olycka med svår personskada eller med dödlig utgång.

1. Larma Ambulans och Polis

2. Starta upp tidsbok (log) för viktiga händelser

3. Låt tävlingen snarast fortsätta

Nästa heat startas snarast efter nödvändiga åtgärder vidtagits (iordningställande av bana)

Vid rally, låt ankommande ekipage vid starten på olyckssträckan försätta till nästa specialsträcka och starta. (På detta sätt köper Du tid.

Du undviker frågor om läget – vad gör vi nu – är den skadade död etc.)

4. Sammankalla tävlingsledning och domarjuryn

Lämplig person i tävlingsledningen utses redan vid planeringen av tävlingen att ingå i krishanteringsgrupp.

Sammanalla krisgrupp (ortens präst, krisgrupp på orten).

Orientera om läget.

Kalla in servicepersonal till den tävlande, funktionärer på olycksplatsen, nära bekanta till de skadade/omkomna.

Låt präst eller sammankallande i krisgruppen iscensätta samtal med alla inkallade (avlastningssamtal)

Låt polis eller präst kontakta sjukhuset för besked om skada.

Vid dödsolycka låt polis eller präst meddela anhöriga.

Vid dödsfall **ska tävlingsledaren avbryta tävlingen** i samråd med domarjuryn.

I händelse av dödsolycka vid flerdagarsarrangemang ska tävlingsledare, domare, polis och andra berörda myndigheter samråda om avbrytande eller eventuell fortsättning av tävlingen.

Informera Förbundsstyrelsen samt Säkerhetskommittén snarast.

5. Presskonferens

Pressansvarig eller någon ur tävlingsledningen tillsammans med polis kallar till presskonferens

6. Samla alla tävlande

Samla tävlande i lämplig lokal.

Låt präst/diakon eller annan lämplig person tillsammans med någon person ur tävlingsledningen informera de församlade.

7. Samla samtliga funktionärer och tävlingsledning

Lämplig i tävlingsledningen ger en information - efter tävlingen - om vad som har hänt.

Viktigt att ingen vid tävlingen deltagande funktionär lämnar HQ förrän man vet att samtliga fått tala ut och klarar att ”åka hem”.

Noggrann uppföljning av de deltagande funktionärerna dagen efter genom att alla samlas på lämpligt ställe för ev. ytterligare samtal.



8. Tänkvärt

Gå igenom ovanstående i tävlingsledningen innan tävlingsdagen. (Vem gör vad!)

Att stå med detta papper i handen vid olyckstillfället är inte bra.

Vid fördelning av arbetsuppgifterna, tänk på att alltid söka den lämpligaste i en sådan här situation. Det kan vara så att ex. säkerhetschefen inte orkar att genomföra vissa bitar som ingår i hans/hennes arbetsuppgift.

- Säkerhetsplanen enligt förslag på sidan 25-26 följs, därefter följs SBF:s krishanteringsplan, samt nedanstående specifika råd för rallytävling
- Så fort det är möjligt beslutas om tävlingens eventuella avbrytande. Domarjuryn beslutar tillsammans med tävlingsledaren. Samtliga deltagare och funktionärer informeras via radio/telefon på specialsträckorna eller muntligt vid HQ. Ingen får åka hem utan att först infinna sig på HQ.
- Berörda av olyckan samlas vid HQ under ledning av Säkerhetschefen, samlingen sker senast 3 timmar efter olyckan.
- Kommunens krishanteringsgrupp kontaktas via insatsledaren hos räddningstjänsten, **Telefon-.....**, alternativt larmas krisgruppen via 112, begär insatsledaren räddningstjänsten i Bilstad.
Gruppen samlas i Domarrummet.
- Gemensamt pratar vi om olyckan. De som önskar speciellt stöd får detta med hjälp av krishanteringsgruppen. Ingen av de närmast berörda får lämnas ensam.
- Obligatoriskt förarmöte sammankallas till HQ där en redogörelse lämnas om olyckan. Tävlingsledare och Säkerhetschef är ansvariga.
- Informera Distriktsstyrelse, SBF:s styrelse, ha alltid en aktuell telefonlista med gällande telefonnummer till dom som behöver kontaktas, se adress och telefonlistor på www.sbf.se.
- Information till anhöriga bör ske genom försorg av polis, präst eller annan lämpad person.
- Tävlingsledaren svarar för att en pressrelease lämnas, **ingen förutom tävlingsledaren, eller annan av tävlingsledningen utsedd person uttalar sig om olyckan. Presskonferens hålls, om så skulle vara befogat, den sker i avskilt rum vid HQ.**
Närvarande är Tävlingsledare, Säkerhetschef, representant från krishanteringsgruppen, Domarordföranden, Polisen.



Instruktion för sträckchef vid olyckstillbud

Första uppgifterna om en olycka kommer oftast från en tävlande till sträckmålet, där denna rapporterar vad som hänt. TK-chef mål bildar sig en uppfattning, (antal skadade, brand, fastklämd m.m.) vilket /vilka startnummer som är inblandade och var på sträckan hjälpen behövs, så att SOS får så riktiga uppgifter som möjligt.

- Stoppa starten genast.
- SOSAB larmas, tel. **112** och ange position, dirigera till start på sträckan, eller larmväg.
- OBS! Att uttryckningsfordonen kör in från start om exakt position för olyckstillbudet **ej** är känt.
- Se till TK-chef start får reda på att en olycka har hänt, så han vet vad han ska göra.
- Sträckchef tillsammans med sjukvårdspersonalen åker in till det exakta stället och bildar sig en korrekt bild av vad som hänt
- Säkerhetschefen meddelas och informeras om olyckan till HQ på
Telefon _____ - _____ endast vid olycka eller genom radiosamband.
- Avvakta därefter besked från tävlingsledningen om vidare åtgärder.
- Meddela till tävlingsledningen så fort sträckan är ”ren” från icke tävlande.
- Sträckan får endast startas i samråd med tävlingsledningen.
- Vid allvarligare olycka avgör tävlingsledningen om sträckan ska strykas helt.
- Uttala dig inte till någon utomstående utan hänvisa till tävlingsledningen.
- **Var anträffbar så att du kan nås, med andra ord ring inte i onödan.**



Instruktion för TK-chef start, vid olyckstillbud

Första uppgifterna om en olycka kommer oftast från en tävlande till sträckmålet, där denne rapporterar vad som hänt. TK-chef mål bildar sig en uppfattning, (antal skadade, brand, fastklämd m.m.) vilket/vilka startnummer som är inblandade och var på sträckan hjälpen behövs, så att SOS får så riktiga uppgifter som möjligt.

- **TK-chef start** ska se till att det är fri passage för utryckningsfordon.
- Du ska ordna kön av tävlande, så att utryckningsfordon kommer fram, även stora lastbilar.
- Du ska se till att de tävlandes ankomsttid till kön blir antecknad.
- Meddela TK-mål innan sträckan startas igen.
- Var beredd att hjälpa Sträckchefen om sträckan stryks, besked om detta får Du från tävlingsledningen
- Avvakta därefter besked från tävlingsledningen eller SS-chefen om vidare åtgärder.
- Uttala dig inte till någon utomstående utan hänvisa till tävlingsledningen.
- Vidarebefordra inga rykten, egna eller andras tyckande.
- Visa disciplin Alla uttalande görs av tävlingsledningen
- Kom ihåg: Grips inte av panik, ta det lugnt!!!

Var anträffbar så att du kan nås, med andra ord, ring inte i onödan.



Instruktion för **Målschef**, vid olyckstillbud

Första uppgifterna om en olycka kommer oftast från en tävlande till sträckmålet, där du befinner dig notera vad som hänt, bilda dig en uppfattning, (antal skadade, brand, fastklämd m.m.) vilket/vilka startnummer som är inblandade och var på sträckan hjälpen behövs, så att SOS får så riktiga uppgifter som möjligt.

- Meddela start att en olycka har hänt
- Fortsätt att arbeta lugnt och metodiskt vidare
- Avvakta därefter besked från Sträckchefen om vidare åtgärder.
- Uttala dig inte till någon utomstående utan hänvisa till tävlingsledningen.
- Vidarebefordra inga rykten, egna eller andras tyckande.
- Visa disciplin. **Alla uttalanden görs av tävlingsledningen**
- Kom ihåg: Grips inte av panik, ta det lugnt!!!

Var anträffbar så att du kan nås, med andra ord, ring inte i onödan.



Instruktion vägvakt, SS

Avlysningstiden börjar/slutar.....

Telefon till tävlingsledningen.....

Telefon till start på sträckan.....

Som vägvakt ansvarar Du för säkerheten vid anslutningsvägen och området.

Avlysningstiden för specialsträckan finns angiven ovan. Under denna tid får inget fordon passera in på den avlysta vägen, om inte detta bekräftas av **Sträckchefen** eller annan chefsfunktionär. Förbudet gäller även utryckningsfordon (polis, ambulans o brandkår). Om någon kommer och vill åka in på den avlysta vägen förhindrar du detta. Förklara att vägen är avlyst för rallytävling. Hänvisa till starten på sträckan ,eller tävlingsledningen HQ.

Se till att Du vet var Du befinner Dig, kan beskriva vägen till starten, samt veta telefonnummer till start på sträckan.

Du ska bära funktionärsväst, armbindel, visselpipa och ev. annan ID utrustning som Du fått.

Tillse vidare att:

- Avlysningsskyltar och avspärrningsanordningar finns på plats under hela avlysningstiden samt att dessa respekteras. Tänk på att de tävlande kommer i höga hastigheter och en bred zon måste hållas publikfri vid vägbyte.
- Om det vägbytet du bevakar är en larmväg, får Du inte släppa in något räddningsfordon förrän Du fått besked om detta av Sträckchef eller annan chefsfunktionär.
- Pilning hålls intakt och att nedkörda pilar återställs omgående. Du ska även ha koll på förvarningspilen c:a 150 meter före Din position, samt den numrering som finns på det samma stället. Det förekommer att publik gör sabotage mot denna.
Genom visselpipa påkalla uppmärksamhet då tävlingsbil närmar sig platsen
- Tävlande som bryter tävlingen ska beredas möjlighet att passera ut från sträckan vid Din position, informera dom om deras skyldighet att meddela tävlingsledningen om att dom bryter tävlingen, som vägvakt får Du inte ta på Dig detta ansvar. [Informera om skyldigheten att fylla i tävlingsrapporten på tidkortet, det är villkoret för att få tillbaka vagnboken.](#)
- Du hela tiden befinner dig på plats och inte avviker förrän du får besked från Sträck- eller TK-chef att Du får lämna din position.
- Om Du bevakar en väg som är s.k. larmväg, se till utryckningsfordon kan köra in obehindrat, tänk på att frontytan på en räddningsbil är c:a 3,0m X 2,5 m.
 - När Du lämnar området Du bevakat, se till att det är städat



Instruktion publikvakt/publikvärd, SS

Avlysningstiden börjar/slutar.....

Telefon till tävlingsledningen.....

Telefon till start på sträckan.....

Som publikvärd/publikvakt ansvarar Du för att publiken placerar sig på ett säkert sätt.

Du ska bära funktionärsväst, armbindel , visselpipa och ev. annan ID utrustning som Du fått.

Tillse vidare att:

- Vara på plats före publiken.
- Avlysningsskyltar och avspärningsanordningar finns på plats under hela avlysningstiden samt att dessa respekteras.
- Tänk på att de tävlande kommer i höga hastigheter och en bred zon måste hållas publikfri vid vägbyte.
- Genom visselpipa påkalla uppmärksamhet då tävlingsbil närmar sig platsen.
- Du hela tiden befinner dig på plats och inte avviker förrän du får besked från Sträck-eller TK-chef att Du får lämna din position.
- När Du lämnar området Du bevakat, se till att det är städat.



Checklista föråkare

Föråkare 0000

Åtgärd	SS/ Transporter	SS-1	SS-2	SS-3	SS-4	SS-5	SS-6	SS-7	SS-8
Tider	Samtliga SS								
Skyltning Ank. TK	Samtliga SS								
Skyltning Start	Samtliga SS								
Roadbook	Samtliga Transporter								
Roadbook									
Noter									
Skyltning Mål									
Pilning SS	Samtliga SS								
Serviceplatser									
Tjuvstart	SS 2, 4, 6								
Sen ankomst TK	TK 2, 4, 6								
Tidig ankomst TK	TK 1, 3, 5								
Startmetod	Samtliga SS								
Publiksäkerhet	Samtliga SS								
Stop på startlinje, bilen startar ej	SS 1, 3								

Kommentarer.....
.....
.....
.....
.....

Efter fullföljt uppdrag ska denna lista lämnas över till tävlingsledaren, Kom ihåg Du har ett ansvarsfullt uppdrag, utför det på ett bra sätt.

DU ÄR EN VIKTIG KUGGE I ARRANGÖRENS SÄKERHETSARBETE.



Checklista föråkare.

Föråkare 000

Åtgärd	SS/ Transporter	SS-1	SS-2	SS-3	SS-4	SS-5	SS-6	SS-7	SS-8
Tider	Samtliga SS								
Skytning Ank. TK									
Skytning Start									
Roadbook	Samtliga Transporter								
Roadbook	Samtliga SS								
Noter									
Skytning Mål	Samtliga SS								
Pilning SS	Samtliga SS								
Serviceplatser									
Tjuvstart Kör på 2 resp 5	SS 1, 3								
Sen ankomst TK									
Tidig ankomst TK 1,3,4 min	TK 2, 4, 6								
Startmetod									
Publiksäkerhet	Samtliga SS								
Stop på startlinje, bilen startar ej, ut och rota i motorn	SS 5								

Kommentarer.....

Efter fullföljt uppdrag ska denna lista lämnas över till tävlingsledaren, Kom ihåg Du har ett ansvarsfullt uppdrag, utför det på ett bra sätt.

DU ÄR EN VIKTIG KUGGE I ARRANGÖRENS SÄKERHETSARBETE.



Checklista föråkare.

Föråkare 00

Åtgärd	SS/ Transporter	SS-1	SS-2	SS-3	SS-4	SS-5	SS-6	SS-7	SS-8
Tider	Samtliga SS								
Skyltning Ank. TK	Samtliga SS								
Skyltning Start									
Roadbook	Samtliga Transporter								
Roadbook	Samtliga SS								
Noter									
Skyltning Mål	Samtliga SS								
Pilning SS									
Serviceplatser	Samtliga								
Tjuvstart Kör på 2 resp 4	SS 1, 3								
Sen ankomst TK									
Tidig ankomst TK 1 min tidig	TK 2, 4, 6								
Startmetod	Samtliga SS								
Publiksäkerhet	Samtliga SS								
Stop på startlinje, bilen startar ej, be om hjälp	SS 1, 3								

Kommentare

.....

.....

.....

Efter fullföljt uppdrag ska denna lista lämnas över till tävlingsledaren, Kom ihåg Du har ett ansvarsfullt uppdrag, utför det på ett bra sätt.

DU ÄR EN VIKTIG KUGGE I ARRANGÖRENS SÄKERHETSARBETE.



Checklista föråkare.

Föråkare 0

Åtgärd	SS/ Transporter	SS-1	SS-2	SS-3	SS-4	SS-5	SS-6	SS-7	SS-8
Tider	Samtliga SS								
Skyltning Ank. TK									
Skyltning Start									
Roadbook	Samtliga Transporter								
Roadbook									
Noter	Samtliga SS								
Skyltning Mål									
Pilning SS	Samtliga SS								
Serviceplatser									
Tjuvstart Kör på 3	SS 3								
Sen ankomst TK 10-15 sekunder	TK 2, 4, 5								
Tidig ankomst TK									
Startmetod									
Publiksäkerhet	Samtliga SS								
Stop på startlinje, bilen startar ej	SS 4								

Kommentarer

.....

**Efter fullföljt uppdrag ska denna lista lämnas över till tävlingsledaren, Kom ihåg Du har ett ansvarsfullt uppdrag, utför det på ett bra sätt.
 DU ÄR EN VIKTIG KUGGE I ARRANGÖRENS SÄKERHETSARBETE.**

SBF - Rescue Car



Bakgrund

Under år 2000 framkom en idé att ta fram en FIV, First Intervention Vehicle, som är den internationella beteckningen på vår Rescue bil inom rallysporten. SBF kontaktade SAAB och frågade om det fanns något intresse att medverka i projektet. SAAB ansåg omgående att detta var ett intressant projekt med säkerhet som ledord. Fyra SAAB 9.5 Combi 2.3 Turbo levererades i början på december 2000 och byggnationen på dessa kunde påbörjas.

Lagom till [Svenska Rallyt](#) 2001 var bilarna klara och en presentation av dessa kunde ske i Karlstad. Givetvis var även FIAs representanter på plats och fick se hur bilarna var utrustade och hur utrustningen skulle användas.

Många inblandade har funnits i framtagandet av dessa bilar, ca 20 företag och inte minst mannen bakom byggnation bilarna, Anders Norstedt, erfaren brandman med starka relationer till SAAB Motorsport och även mångårig bakgrund själv som aktiv tävlingsförare. Inte mindre än ca 100 arbetstimmar lade Anders ner per bil (5 st) och har ytterligare inför säsongen 2002 lagt ner flera nya timmar per bil i uppgradering av desamma.

Tack vare våra samarbetspartners stora intresse för detta projekt har kostnaden på bilarna dämpats ner en hel del, vi har antingen fått fria produkter eller moderata priser, detta har varit en förutsättning för att genomföra projektet. Värdet på varje enskild bil är ca 875 000 SEK.

Funktion - Tävlingar - Personal

Rescue bilarna är avsedda i första hand att förstärka säkerheten på rallytävlingar i Sverige. Det innebär att bilarna placeras vid starten på sträckorna alternativt så centralt som möjligt för att kunna täcka upp flera sträckor. Vid ett olyckslarm ska bilarna snabbt ta sig in på sträckan för att så fort som möjligt börja med räddningsarbetet. Under 2001 har bilarna medverkat vid SM, EM och VM tävlingarna och utgjort ett test år.



Varje arrangör ansvarar för att tillsätta tre personer enligt följande krav:

- En person med minimikrav på utbildning i första hjälpen, hjärt-lungräddning (HLR) och kunskap i att skapa och underhålla fri luftväg. Personen i fråga bör också ha praktisk erfarenhet inom dessa områden. En möjlighet är att använda sig av Röda Korsutbildad person som aktivt arbetar inom den organisationen. Alternativet är undersköterska/sköterska från akutmottagning. Vederbörande medför själv den materiel som hon/han behärskar och som vederbörande ur laglig synvinkel får använda.
- Två brandmän/räddningsmän som arbetar heltid alternativt deltid och har Räddningsverkets utbildning.



Bokning av Rescue bil

Bilarna bokas genom att kontakta Titti Ågren på Svenska Bilsportförbundet, telefon 08-626 33 08 alt 070-625 09 54, e-post: titti.agren@sbf.se.

- **Pris: 2500 kr/bil. Inkl. moms**
Arrangören står för följande kostnader:
- Transport till och från Björklinge som ligger 2 mil norr om Uppsala
- Drivmedel, bilarna ska lämnas tillbaka fulltankade
- Personal enligt ovan

Utrustning

För att kunna larma bilarna används [Telia Mobile](#) NMT 450 system, som är kopplade till [Nokia 650](#). NMT har fortfarande den största täckningen i Sverige.

Bilarna är försedda med de modernaste motordrivna klippverktygen från [NIKE](#) med en klippkraft på 30.6 ton. Strömförsörjningen kommer från [Dometic produkt Travel Power](#), en specialkonstruerad extra generator, som monteras direkt på [SAAB-motorn](#). Från motorn leds strömmen till en spänningsbox, som omvandlar den till 220 volt.



NIKE har även levererat spridare och cylindrar, som används för att kunna bända isär hoptryckta delar på olycksbilen.

[CG Power Cutter M1](#) är ett helt nytt räddningsverktyg, som utvecklats och tillverkas av CGTEC AB, ett dotterbolag till [Bofors Carl Gustaf AB](#). Den kinetiska klippenergin uppnås av en drivladdning med samma funktion som i en krockkudde. Kinetisk energi utvecklar en knivhastighet på 50m/s. Den ringa vikten av 6 kg och inga yttre kraftkällor gör det lätt att penetrera ett objekt, som kan vara besvärligt att nå när olycksbilen ligger i svårframkomlig terräng.

Handbrandsläckaren, släcker bränder med hjälp vattendimma, är av senaste teknik från Växjöföretaget [Fogmaker](#) som är världsledande inom patenterad högtrycksteknik. Systemet har tre unika effekter:

- kraftig nedkylning av brandutrymme
- snabb och kraftig reducering av syrenivån
- minimalt saneringsarbete

Fogmaker bygger även sprinkelsystem för rallybilar och är homologerad av [FIA](#). I bilarna finns även två 1 kg pulversläckare.

I varje bil finns även en syrgastub.

Rallyprodukter som kartläsarlampa, [Hellas](#) extra ljus och [Kamasas](#) handverktyg kommer från KG Knutsson. Från [KG Knutsson](#) kommer även [DEFA:s](#) bilvärmare.

Bilarna är försedda med däck från [Pirelli](#) och [OCL](#) har levererat [BBS](#) sportiga aluminiumfälgar.

På taket sitter en specialbyggd takbox från [Standby](#) med gult roterande ljus samt åt sidorna finns arbetsbelysning inmonterat. Sirener med talfunktion kommer även de från Standby. Till allt detta finns ytterligare utrustning som t ex en ficklampa av samma modell som polisen använder, en speciell såg för glas.

För ytterligare information, Titti Ågren, SBF, 08-626 33 08 alt 070-625 09 54.
(Kontrollera alltid aktuell information om Rescue bilarna på www.sbf.se!)

