

Gemensamma regler (G)

Utgåva: 2012/1

Inkl. Officiella Meddelanden t.o.m. vecka 42/2011.

Text med rött (understruken i svart/vitt) är text som är ändrad sedan den förra utgåvan: **2011/4**.

INNEHÅLLSFÖRTECKNING

G 1	BILSPORTENS LEDNING	3
G 1.1	Internationellt	3
G 1.2	Nationellt.....	3
G 1.3	Distriktsvis	3
G 1.4	Lokalt	3
G 1.5	Tillämpning, förändring och distribution av regler	3
G 1.6	Organisatoriska förutsättningar	4
G 1.7	Svenska Bilsportförbundets organisation	5
G 2	MILJÖ.....	7
G 3	TÄVLING	10
G 3.1	Internationell tävling	10
G 3.2	Rikstävling	10
G 3.3	Distriktstävling	10
G 3.4	Lokal tävling	11
G 3.5	Övrigt	11
G 3.6	Benämning/namn på tävling.....	11
G 3.7	VM/ EM/ NEZ/ NoM/ SM/ JSM/ RM/ JRM	11
G 3.8	Mästerskapsstatus vid SM, JSM, RM och JRM.....	11
G 3.9	Enkla Tävlingsformer.....	12
G 3.10	Prova bilsport	12
G 3.11	SBF Nationell banlicens.....	13
G 3.12	Säkerhet vid tävlingar på tillfälliga anläggningar	13
G 3.13	Om olyckan är framme.....	14
G 4	TÄVLINGSKALENDER.....	15
G 4.1	Kalenderprioritet	15
G 5	ANSÖKAN OM TÄVLING OCH TÄVLINGSTILLSTÅND.....	16
G 5.1	Allmänt.....	16
G 5.2	Inbjudan till Rikstävlingar.....	17
G 5.3	Inbjudan till Distriktstävlingar	18
G 5.4	Företrädesregler.....	18
G 5.5	Myndighetsbestämmelser.....	18
G 5.6	Resultatlistor.....	18
G 5.7	Mästerskapstabell	18
G 5.8	Generella regler för uppvisning.....	19
G 6	FÖRSÄKRINGAR.....	19
G 6.1	Allmänt.....	19

G 7	LICENSER	21
G 7.1	Tävlingslicenser	21
G 7.2	Funktionärslicenser	26
G 7.3	Licenser	28
G 7.4	Om ansökan enligt punkterna G 7.1 Allmänt och G 7.2 Allmänt.....	28
G 7.5	Överklagande av beslut enligt punkten G 7.4.....	28
G 8	DOPING, ALKOHOL, LÄKEMEDEL.....	28
G 8.1	Doping	28
G 8.2	Berusningsmedel.....	29
G 8.3	Läkemedel.....	29
G 9	LJUD- FILM- OCH TV-RÄTTIGHETER VID TÄVLING.....	30
G 10	FLAGGOR OCH FLAGG/LJUSSIGNALER.....	30
G 10.1	Flagg/ljussignaler som används av tävlingsledare eller biträdande vid start/mållinjen/huvudpostering	30
G 10.2	Flagg/ljussignaler som visas på posteringar av funktionärer	32
G 11	REKLAM	33
G 11.1	Reklam vid internationella tävlingar.....	33
G 11.2	Reklam vid nationella tävlingar	33
G 12	TÄVLINGSNUMMER	35
G 13	OFFICIELLA LEGITIMATIONSHANDLINGAR	35
G 14	FÖRBUNDSBESTRAFFNING (ENL. RF:S STADGAR, KAP. 14) .	36
G 14.1	Allmänt	36
G 14.2	Av förbundsmöte/förbundsstyrelse beslutade ändringar eller förbehåll	36
G 14.3	Paragrafer där förbundsmöte/förbundsstyrelse inte medgivit avvikelse.....	36
G 14.4	Riksidrottsförbundets bestraffningsregler.....	36
G 15	TÄVLINGSBESTRAFFNING, PROTEST, ÖVERKLAGAN	37
G 15.1	Tävlingsbestraffning	37
G 15.2	Protest	38
G 15.3	Överklagan av domarbeslut	41
G 16	BRÄNSLEBESTÄMMELSER	44

G 1 BILSPORTENS LEDNING

G 1.1 Internationellt

Fédération Internationale de L'Automobile (FIA) är den enda internationella organisation, som utfärdar bestämmelser och övervakar tillämpningen av dessa vad avser tävlingar med bilar. FIA är högsta internationella instans vad gäller tillämpning av internationella bestämmelser. I FIA ingår även internationella kartingförbundet Commission Internationale de Karting (CIK). FIA North European Zone (NEZ) är FIA:s samordnande organ för regional verksamhet inom aktuell zon.

Radiostyrd Bilspport (RB) organiseras internationellt av EFRA, vilket redovisas i sportgrensregler för RB, samt av IFMAR vad gäller VM.

G 1.2 Nationellt

Svenska Bilspportförbundet, (SBF), leder bilspporten i Sverige.

SBF:s medlemskap i FIA innebär att internationella regler gäller i de grenar där det finns internationella regler. Därutöver utfärdar SBF kompletterande regler för rikstäckande mästerskapstävlingar, samt regler och rambestämmelser för övriga tävlingar.

Alla tolkningsfrågor avseende dessa regler avgörs av SBF.

För Radiostyrd Bilspport (RB) se även sportgrensregler för RB.

G 1.3 Distriktsvis

Specialidrottsdistriktsförbund (SDF), leder bilspporten inom respektive distrikt. SDF utfärdar kompletterande regler för distrikts- och lokala tävlingar inom de ramar som SBF föreskrivit.

G 1.4 Lokalt

Klubbarna ansvarar för att verksamheten, som genomförs i klubbarnas regi, sker enligt gällande regler och inom de ramar som föreskrivits.

G 1.5 Tillämpning, förändring och distribution av regler

1. Gemensamma regler gäller i första hand, om inte annat uttryckligen angivits i respektive sportgrensreglemente.
2. Gemensamma regler gäller för tävling och träning (i förekommande fall).
3. Dessa sportgrensregler gäller fr.o.m. på respektive sida angivet revideringsdatum och tills vidare. Ändring av reglerna kan införas efter publicering i SBF:s officiella organ.
4. Regeländring får inte ske under pågående tävlingsår, om inte synnerligen tungt vägande skäl kan motivera en ändring.
5. Tekniska regler utfärdas företrädesvis i perioder om tre år. Ändring av dessa regler bör inte ske under treårsperioden, om inte tungt vägande skäl kan motivera en ändring. När ett år återstår av giltighetstiden för de tekniska reglerna skall det meddelas under officiella meddelanden om de kommer att förlängas med ytterligare en treårsperiod eller vilka nya regler som istället kommer att gälla.
6. SBF:s officiella kommunikéer, beslutsreferat, regeltolkningar m.m. offentliggörs i SBF:s officiella organ. Detta har samma giltighet som SBF:s regelböcker.
7. Om något, sportsligt eller tekniskt, som inte förutsatts eller upptagits i reglerna används så att det framstår som osportsligt eller på annat sätt otillbörligt är det inte tillåtet. D.v.s. allt som inte uttryckligen finns angivet i gällande regler är i princip förbjudet. Respektive utskott ansvarar för tolkningar och anvisningar för sportgrensreglerna. Förbundsstyrelsen ansvarar för övriga regler.

8. Vid internationell tävling i Sverige, som inte ingår i internationellt mästerskap, tillämpas nationella regler och praxis till de delar internationella regler inte är bindande. Ändring av detta kan göras i respektive tävlings tilläggsregler eller, om tävlingen ingår i en serie, i seriens regler.
9. Dispens från gällande sportgrensspecifika regelverk kan endast ges av berört Sportgrensutskott/Förbundsstyrelsen. Övergripande dispensrätt innehas av Förbundsstyrelsen.
10. Aktuella regler, tävlingskalendrar, adresser och prislister finns tillgängliga via Svenska Bilsportförbundets officiella organ, hemsidan, www.sbf.se.
11. Regler och övriga officiella handlingar, som SBF är ägare till, får inte användas om inte detta har sanktionerats av SBF. Dessa handlingar skall därmed anses vara copyrightskyddade ©. Överträdelse av detta kan räknas som varumärkesstöld och beivras därefter. Användning av dessa handlingar vid av SBF, sanktionerad verksamhet är alltid tillåten.
12. Protokoll med tillhörande bilagor, som är tillgängliga på SBF:s hemsida bakom ett lösenordsskydd, får inte utan tillstånd vidarepubliceras. Brott mot detta kan leda till förbundsbestraffning.
13. Fordon, fordonsdetaljer och övrig utrustning, som vid en tävling omhändertas för kontroll av regeluppfyllelse, får behållas av tävlingsarrangör/bestrafningsorgan under skälig tid för utredning och för att ett ev. bestraffningsärende med anledning av kontrollen skall kunna avgöras.

G 1.6 Organisatoriska förutsättningar

Var och en som organiserar eller deltar i tävling skall anses:

- Ha kännedom om FIA:s, CIK-FIA:s, EFRA:s, IFMAR:s samt SBF:s bestämmelser samt de övriga bestämmelser som gäller för tävlingen och tävlingsformen i fråga;
- Ha förbundit sig att utan förbehåll underkasta sig ovannämnda bestämmelser;
- Ha förbundit sig att inte vädja till andra domare och instanser än de idrottsliga myndigheter, som anges i FIA:s, CIK-FIA:s, EFRA:s, IFMAR:s och SBF:s bestämmelser; och

Ansvar

Den som deltar i tävling gör detta under eget ansvar och på egen risk.

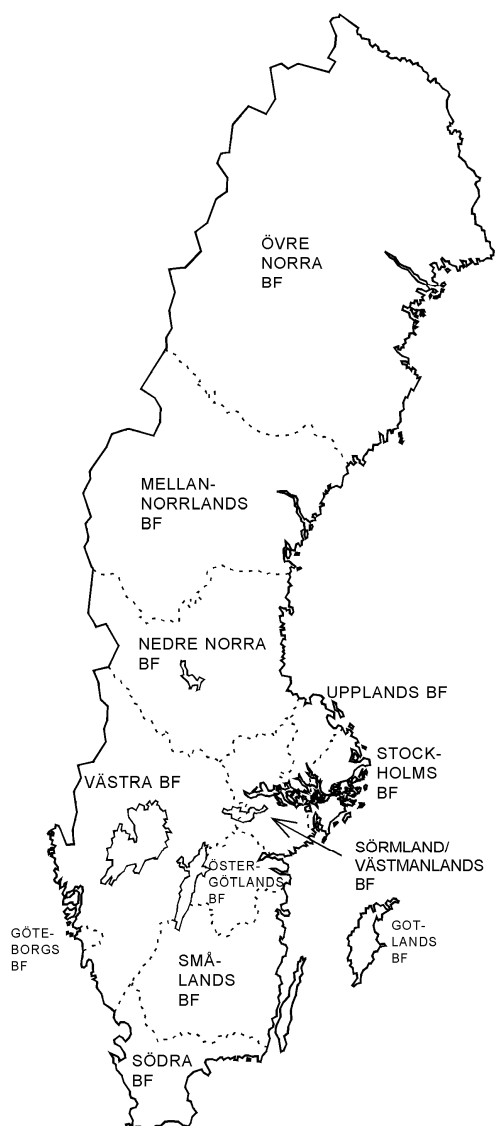
Berört Internationellt förbund (FIA, CIK-FIA, EFRA, IFMAR), Svenska Bilsportförbundet (SBF), Specialidrottsdistriktsförbund (SDF), arrangör eller funktionär kan således inte utan vållande göras ansvariga för person- eller sakskador som under tävling drabbar deltagaren.

G 1.7 Svenska Bilsportförbundets organisation

1. Förbundsmötet är SBF:s högsta beslutande organ. De 41 ombuden vid Förbundsmötet utses av klubbarna vid respektive Specialidrottsdistrikts årsmöte.
2. Förbundsstyrelsen leder arbetet mellan Förbundsmötena. Styrelsen består av ordförande och sex ledamöter, som väljs på Förbundsmötet.
3. Ett arbetsutskott kan utses av Förbundsstyrelsen. Det skall i så fall bestå av tre styrelseledamöter.
4. Det praktiska arbetet med respektive sportgren leds av ett utskott. Dessa består av upp till fyra ledamöter och utses av Förbundsstyrelsen för ett år i taget.
5. Förbundsstyrelsen och utskotten har till sin hjälp ett centralt kansli.
6. Det finns 12 SDF. De leder arbetet inom distriktet och ansvarar bl. a. för förar- och funktionärsutbildning och viss tillståndsgivning. SDF:ens geografiska indelning framgår av kartan "Specialidrottsdistriktsförbundens geografiska indelning".
I varje distrikt finns Sportgrensansvariga (SGA) för de olika sportgrenarna.
7. En klubb är en förening och består av ett antal medlemmar. Klubbens högsta beslutande organ är årsmötet. Medlemmarna utser inom sig en styrelse som leder arbetet mellan årsmötena.
8. För att delta i en bilsporttävling krävs att deltagaren har medlemskap i en förening som är medlem i Svenska Bilsportförbundet, innehar giltig tävlingslicens för aktuell bilsportgren samt inte har obetalda medlemsavgifter till den förening som anges på tävlingslicensen eller tävlings-/förbundsböter.
9. För att tillåtas inneha uppdrag som funktionär (enligt de obligatoriska uppdrag som anges i respektive sportgrens reglemente) i en riks- eller distriktstävling krävs att man inte deltar i tävlingen samt inte har obetalda tävlings- eller förbundsböter. Vid lokal tävling är det tillåtet att delta och samtidigt inneha ett funktionärsuppdrag, under förutsättning att det inte gäller som tävlingsledare, domare eller teknisk chef.

För adresser till SDF:en, se SBF:s hemsida, www.sbf.se.

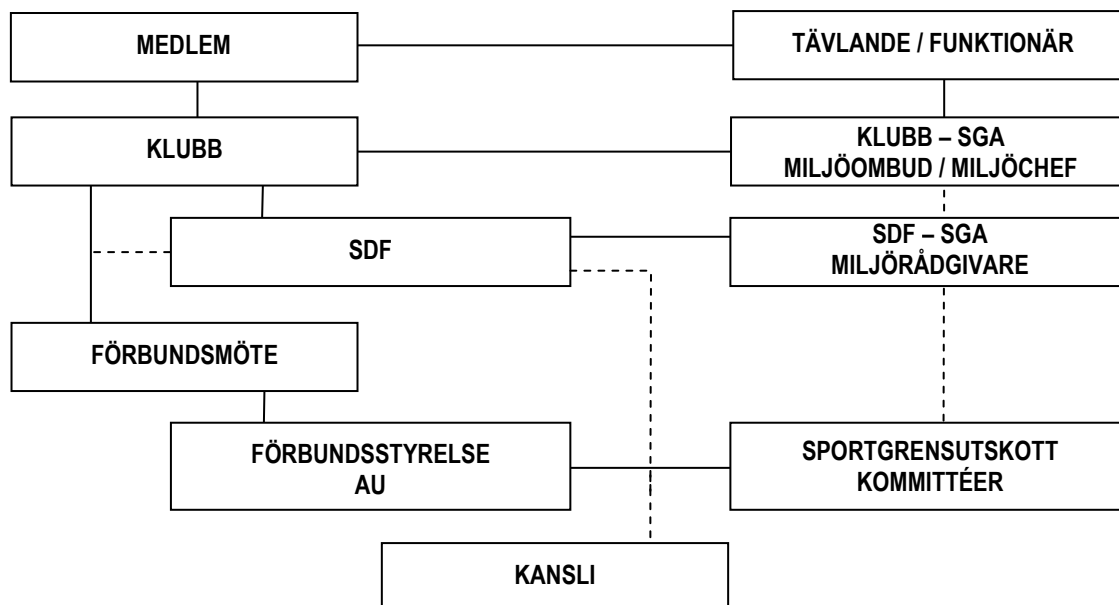
Specialidrottsdistriktsförbundens geografiska indelningar



Organisationsplan för Svenska Bilsportförbundet

DEN DEMOKRATISKA ORGANISATIONEN

DEN OPERATIVA ORGANISATIONEN



G 2 MILJÖ

G 2.1 Miljöpolicy

Antagen 1990 och senast reviderad 2008.

Verksamheten

Svenska Bilsportförbundets verksamhet skall kännetecknas av hänsyn till miljön och sträva mot ett långsiktigt hållbart samhälle. Verksamheten skall också präglas av en öppenhet att aktivt medverka till en teknisk utveckling i miljöns tecken.

Svenska Bilsportförbundets klubbar, och dess medlemmar, förbinder sig att följa Svenska Bilsportförbundets miljöpolicy och att sprida kännedom om denna.

Bilsportens utövare, funktionärer och övriga medverkande förbinder sig att

- vid all verksamhet visa respekt för den gemensamma miljön
- använda bränslen som på sikt minimerar påverkan på miljön
- anpassa och begränsa ljudet från fordon och anläggningar så att verksamhet även kan bedrivas i samhällsnära områden
- alltid minimera miljöpåverkan även i kringverksamheten
- handskas miljöriktigt med allt material såsom t ex bränslen, oljor och andra vätskor liksom batterier och uttjänta bildelar
- efter träning och tävling lämna förbrukat materiel vid därför avsedd plats
- förebygga miljöolyckor

Svenska Bilsportförbundet förbinder sig att

- vid regelskrivningar väga in miljömässiga aspekter
- på ett aktivt sätt delta i den tekniska utvecklingen för miljömässigt bättre fordon
- genom utbildning och miljöcertifiering öka miljöengagemanget för utövare, funktionärer och övriga medverkande
- aktivt arbeta med frågor inom miljöområden som kan ha betydelse för bilsportens utövare samt delta i samhällets miljödebatt
- ha en inköspolicy som slår fast att man aktivt väljer miljömärkt samt gör en sammanställning av de miljömärkta varor och tjänster man köpt

G 2.2 Miljöorganisation

Svenska Bilsportförbundets organisation för hantering av frågor om miljö består av:

Förbundsstyrelse

Förbundsstyrelsen har det övergripande ansvaret för miljöarbetet inom Svenska Bilsportförbundet samt utser en miljökommitté.

Miljökommitté (riksnivå)

Miljökommitténs uppgift är att skapa strategiska miljömål samt att övergripande organisera miljöarbetet inom bilsporten.

Åligganden:

- att vara sakkunnig inom miljöområdet åt Förbundsstyrelsen och dess organ, genom att föreslå åtgärder och skapa konkreta strategiska mål i tidsatt miljöplan samt skapa en årlig uppföljning av resultat
- att enligt arbetsbeskrivningen för Miljökommittén bistå SDF i miljöfrågor inom bilsporten
- att organisera för bilsporten aktuell utbildning inom miljöområdet.

Miljörådgivare, MRG (distrikt)

Varje distrikts styrelse skall utse minst en miljörådgivare.

Miljörådgivare är Miljökommitténs samverkans- och samarbetspartner på distriktsnivå.

Åligganden:

- att rådgiva och biträda vid utbildning inom miljöområdet samt vid miljöcertifiering av klubb, anläggning och arrangemang
- att på lämpligaste sätt föra ut miljöinformation till distriktsorganisationen, distriktets klubbar, arrangörer samt allmänheten
- att ge återkoppling och information till Miljökommittén.
- att ta emot certifieringsansökan från distriktets klubbar, behandla dem samt delge distriktets tillståndsgivare om certifieringsstatus för klubbarna i distriktet.
- att granska och godkänna certifieringsansökan från distriktets klubbar, samt överlämna till distriktet för utfärdande av certifieringsintyg.

Klubbstyrelse (lokalt)

Skall ansvara för att miljöcertifiering sker för klubb, anläggning och arrangemang, enligt av Svenska Bilsportförbundet godkänd metod. Klubbstyrelsen skall utse minst ett miljöombud och publicera miljöombudets kontaktuppgifter i Bilsport Online (via www.sbf.se).

Miljöombud (klubb)

Miljöombudets uppgift är att inom klubben samordna lämpliga och anpassade miljöåtgärder.

Åligganden:

- att samordna arbetet med miljöcertifiering inom klubben
- att vara rådgivare åt klubbens medlemmar i miljöfrågor
- att ge återkoppling och ta emot information från distriktets miljörådgivare.

Miljöchef (arrangemang)

Vid alla arrangemang skall en miljöchef utses. Miljöchef, som skall namnges i inbjudan, skall inneha funktionärslicens lägst tävlingsledning klass C samt ingå i tävlingsorganisationen som chefsfunktionär. Vid lokaltävling och träning kan miljöchef samordnas med annan funktion vid tävlingen/träningen.

Åligganden:

- att i samråd med klubbens miljöombud upprätta miljöplan för respektive arrangemang och organisera miljöarbetet
- att övervaka arrangemanget ur miljösynpunkt
- att ansvara för att tävlande, funktionärer och publik på lämpligaste sätt får information om gällande miljöplan samt övriga regler avseende miljö
- att vid tävlingar och arrangemang, till tävlingsledaren anmäla iakttagelser beträffande avvikelser från antagna regler avseende miljöhänsyn

G 2.3 Miljöcertifiering

Samtliga klubbar, anläggningar samt arrangemang skall vara certifierade enligt av Svenska Bilsportförbundet godkänd metod.

G 2.4 Miljöföreskrifter för service vid tävling/träning

Arrangörens ansvar

Alla anläggningar/serviceplatser/depåer där service av tävlingsbil förekommer under tävling/träning, bör ha en miljöstation för att omhänderta spill och avfall som kan uppstå i verksamheten. Finns en miljöstation skall den underhållas och skötas så att minsta möjliga påverkan sker på omgivande miljö.

Beredskap skall finnas för att ta om hand oljespill och liknande i Parc fermé.

Den tävlandes ansvar

Tävlandes/teamens ansvar vid tävling och träning, gäller bl a följande:

- alltid förebygga och förhindra att spill uppkommer från fordon.
- farligt avfall, t.ex. olja, bränsle, förorenad vätska eller jord, skall tas om hand av respektive tävlande
- tät presenning, absorberingsmatta, eller motsvarande skydd, skall alltid användas under tävlingsbil på alla anläggningar/serviceplatser/depåer. Skyddet skall vara så stort att det skyddar även vid större spill, alltså betydligt större än själva tävlingsfordonet. Eventuellt spill på skyddet får inte avlägsnas annat än på av arrangören anvisad plats.
- markskydd skall också finnas tillgänglig, för att vid behov ska kunna placeras under övriga fordon i depån.
- tillräckligt stort markskydd skall alltid finnas vid tankning av fordon, oavsett var det sker. Eventuellt spill skall alltid samlas upp av den som spillt.
- Uppsamlingskärll skall finnas för uppsamling av vätskor. Kärlet skall rymma minst 1½ gång den mängd vätskor (exkl. bränsle) som finns i tävlingsbilen, dock minst 10 liter. Kärlet placeras där risk för spill eller läckage kan uppstå.
- Sopsäckar eller liknande, skall medtas och användas.
- Tvättning av bil får endast ske där avlopp med oljeavskiljare finns. Skulle förorening uppstå skall det omedelbart rapporteras till arrangören.
- Absorberingsmedel krävs och om inte annat anges skall detta tillhandahållas av respektive tävlande. Mängden som skall finnas att tillgå skall kunna absorbera minst 10 liter per tävlingsekipage, om inte annat anges i respektive sportgrensreglemente. Använt saneringsmedel skall omhändertas av berörd förare/team och medtages eller avlämnas på arrangörens mottagningsplats om sådan finnes. Absorberingsmedel kan ersättas av absorberingsmatta om så anges i respektive sportgrensregler.

Utöver detta skall lokala miljöföreskrifter och anvisningar alltid följas.

G 2.5 Uppföljning av miljöbestämmelser

Vid banbesiktning och utfärdande av banlicens skall även miljöaspekterna beaktas.

Distriktets tillståndsgivare skall kontrollera med respektive miljørådgivare att erforderliga miljöcertifieringar finns innan tillstånd ges.

Vid arrangemang skall miljöchefen övervaka att miljöbestämmelserna följs och anmäla eventuella avvikelser till tävlingsledaren. Rapport om avvikelse skall införas i domarrapporten. Respektive Miljöombud bevakar att klubben följer föreskrifterna i utfärdad miljöcertifiering och rapporterar till klubbordförande samt informerar om eventuella avvikelser till respektive Miljørådgivare.

G 3 TÄVLING

G 3.1 Internationell tävling

För internationell tävling lämnas tillstånd av internationellt förbund samt av SBF.

Tävlingen är öppen för tävlande av olika nationalitet.

När internationella regler så tillåter kan en internationell tävling kombineras med Riks- eller Distriktstävling.

G 3.2 Rikstävling

För nationell tävling vars tillstånd lämnas av SBF.

Tävlingen är öppen för tävlande av olika nationalitet med följande undantagsregler:

Utländsk deltagare i Rikstävling, som genomförs i bilsportgren där internationella regler finns hos FIA eller CIK-FIA och där tävlingen har mästerskapsstatus (SM, JSM, RM eller JRM), eller ingår i en nationell serie, kan inte tillgodoräkna sig poäng i mästerskapet, eller serien och kan heller inte tävla om mästerskapet vid direktavgörande tävling.

Dock gäller att utländsk deltagare som via sitt ASN kan uppvisas vara professionell enligt de regler som FIA eller CIK-FIA har kan tillgodoräkna sig poäng i mästerskapet, eller serien.

När utländska deltagare inbjuds till Rikstävling gäller även följande:

I samtliga handlingar där så kan behövas, exempelvis tilläggsregler och anmälningsblankett eller liknande, skall arrangören alltid ange följande uppgifter:

- Information om tävlingen arrangeras på en bana med internationell banlicens, utfärdad av FIA/CIK-FIA, eller nationell banlicens, utfärdad av SBF.
- Information om banlicensen gäller för de bilklasser som inbjudits till tävlingen.
- Information om vilka bilklasser som är inbjudna till tävlingen.
- Information om krav på licensklass för att delta i tävlingen.

Rikstävling kan även kombineras med Distriktstävling.

Begränsning av deltagande i SM, JSM, RM och JRM kan utfärdas i respektive bilsportgren.

I särskilda fall kan Rikstävling, efter SBF:s prövning, genomföras med tillstånd av SDF.

Kompletterande regler för SM, JSM, RM och JRM utfärdas årligen av SBF.

G 3.2.1 Mästerskapstecken för SM och JSM

Endast medlem i en förening ansluten till SBF, med giltig tävlingslicens utfärdad av SBF, har rätt att tävla om RF:s mästerskapstecken --SM och JSM. Tävlande med utländsk tävlingslicens har dock rätt att delta i Förbundets mästerskapstävlingar när detta tillåts av internationella tävlingsregler.

G 3.3 Distriktstävling

Nationell tävling vars tillstånd lämnas av SBF genom respektive SDF.

Tävlingens inbjudan och upplägg skall i första hand rikta sig till svenska deltagare.

Tävlingen är öppen för tävlande av olika nationalitet med följande undantagsregler:

Utländsk deltagare i Distriktstävling, som genomförs i bilsportgren där internationella regler finns hos FIA eller CIK-FIA och där tävlingen har mästerskapsstatus (DM eller FM), eller ingår

i en nationell serie, kan inte tillgodoräkna sig poäng i mästerskapet, eller serien och kan heller inte tävla om mästerskapet vid direktavgörande tävling.

Dock gäller att utländsk deltagare som via sitt ASN kan uppvisas vara professionell enligt de regler som FIA eller CIK-FIA har kan tillgodoräkna sig poäng i mästerskapet, eller serien.

När utländska deltagare inbjuds till Distriktstävling gäller även följande:

I samtliga handlingar där så kan behövas, exempelvis tilläggsregler och anmälningsblankett eller liknande, skall arrangören alltid ange följande uppgifter:

- Information om tävlingen arrangeras på en bana med internationell banlicens, utfärdad av FIA/CIK-FIA, eller nationell banlicens, utfärdad av SBF.
- Information om banlicensen gäller för de bilklasser som inbjuds till tävlingen.
- Information om vilka bilklasser som är inbjudna till tävlingen (se föregående punkt).
- Information om krav på licensklass för att delta i tävlingen.

G 3.3.1 Mästerskapstecken för DM och JDM

Endast medlem i en förening ansluten till SBF, med giltig tävlingslicens utfärdad av SBF, har rätt att tävla om RF:s mästerskapstecken --DM och JDM. Tävlade med utländsk tävlingslicens har dock rätt att delta i Förbundets mästerskapstävlingar när detta tillåts av internationella tävlingsregler.

G 3.4 Lokal tävling

Breddtävlande under enkla former där meriter för uppklassning av tävlingslicens inte kan åberopas eller meriter för funktionärslicens inte kan tillgodogöras.

Begränsningar kan beslutas av sportgrensutskott, distrikt och/eller klubb.

Arrangör avgör om tävling skall sökas som lokal tävling - eller distriktstävling.

SDF kan besluta att tävling som sökts som lokal tävling skall genomföras som distriktstävling.

G 3.5 Övrigt

En och samma tävling kan omfatta såväl internationella som nationella lopp eller tävlingsklasser. Rikstäckande mästerskapstävling kan arrangeras antingen som internationell tävling eller som rikstävling enligt vad som föreskrivs i respektive sportgrensreglemente.

En tävling anses normalt starta i samband med anmälan/besiktning vid tävlingen, se respektive sportgrensreglemente för avvikelser.

Det är inte tillåtet att anmäla sig till flera tävlingar samma dag/datum, oavsett tävlingsgren, om inte respektive arrangör godkänt detta.

G 3.6 Benämning/namn på tävling

Titeln Grand Prix, Championship, Challenge samt Trophy är internationellt förbehållna internationellt förbund. Nationellt är dessa titlar samt titeln Mästerskap förbehållna SBF.

Ansökan om att benämna tävling med någon av ovanstående titlar inlämnas till SBF.

G 3.7 VM/ EM/ NEZ/ NoM/ SM/ JSM/ RM/ JRM

Benämning VM/ EM/ NEZ/ NoM/ SM/ JSM/ RM eller JRM får i Sverige endast användas för tävling där denna utsetts till mästerskapstävling av SBF.

Rätten att delta i RF:s och SBF:s mästerskapstävlingar, framgår av SBF:s stadgar.

G 3.8 Mästerskapsstatus vid SM, JSM, RM och JRM

Respektive sportgrensutskott föreslår, på årsbasis, SM, JSM, RM och JRM, samt lägsta krav på deltagarantal för mästerskapsvärdighet i dessa mästerskap, till förbundsstyrelsen.

Förbundsstyrelsen beslutar om mästerskap samt fastställer krav på lägsta deltagarantal för mästerskapsvärdighet i respektive mästerskap, med utgångspunkt från följande riktvärden:

- SM lägst 12 startande
- RM lägst 10 startande
- JSM lägst 8 startande
- JRM lägst 6 startande

Avsteg från dessa riktvärden skall motiveras av respektive sportgrensutskott.

G 3.9 Enkla Tävlingsformer

Enkla Tävlingsformer är benämningen på flera **olika enkla sätt att tävla med** standardbilar.

Se vidare under sportgrensfliken på www.sbf.se

Syftet med Enkla Tävlingsformer är att:

- skapa möjligheter att prova bilsport med standardbil och därmed öppna dörrarna för flera.
- med enkla medel ge flera möjligheten att prova på organiserad bilsport.
- skapa känsla och intresse för motorsporten, som leder till rekrytering till annan bilsport och tävlande.

G 3.10 Prova bilsport

Syfte

Prova bilsport är ett enkelt sätt kunna arrangera och delta i rekryteringsverksamheten inom bilsporten. Verksamhet på permanenta banor, tillfälliga banor eller en mindre del av en tävling kan arrangeras som "Prova bilsport". Dock kan "Prova Bilsport" aldrig arrangeras som serie.

Genomförande

Generellt gäller följande:

- Ansvarig ledare skall finnas och anges i anmälan till SDF.
- Företrädesregler tillämpas inte.
- Erforderliga myndighetstillstånd skall inhämtas.
- Enkel anmälan skall göras i god tid till respektive SDF som själva bestämmer vad som är "i god tid" inom respektive distrikt. SDF utfärdar kostnadsfritt tillstånd för körövningarna.
- Bana eller körprov skall godkännas av SBF utsedd banbesiktare.
- Extrema bilar får inte användas.
- Officiell tidtagning, eller upprättande av officiella resultatlistor får inte ske om det inte krävs för att uppfylla säkerhetsregler i sportgrenen.
- Eventuellt kompletterande sportgrensregler finns i respektive sportgrensreglemente.

Generalklausul

SBF och respektive sportgrensutskott förbehåller sig rätten att med omedelbar verkan införa kompletterande regler om det visar sig att grundtanken med "Prova bilsport" förfelas.

G 3.11 SBF Nationell banlicens

- Nationell banbesiktning beställes av respektive banägare/arendator från den lista över utsedda banbesiktningsspersoner som finns på SBF:s webbsida www.sbf.se
- Banlicens är ett intyg som anger att en bana är besiktigad och godkänd av SBF, som fastställer villkoren för dess användningssätt och vilka kategorier av bilar och tävlingar som är tillåtna.
- Vid besiktning/kontroll av banan, skall FAP 512-1 tas i beaktande och gälla som minimikrav för all tävlingsrelaterad verksamhet på banan.
- Banlicensen är endast giltig för verksamhet i och av SBF-anslutna klubbars regi.
- SBF eller dess sportgrensutskott kan, av säkerhetsmässiga skäl besluta om indragning av banlicens eller om förändringar som i sådana fall skall godkännas av berörd banbesiktigare.
- Berörd banbesiktigare kan, i de fall anmärkningar inte åtgärdats, besluta att banlicensen inte längre är giltig.
- Ovanstående förfarande är också obligatoriskt för banor som genomgår större modifieringar. Alla förändringar av layout eller säkerhetsanordningar som inte godkänts av SBF innebär att banlicensen inte längre är giltig.
- Representanter för pressen tillåts inte närvara under en inspektion eller besiktning.

FIA / CIK-FIA Internationell banlicens

- Internationell banbesiktning kan endast beställas via SBF och då av respektive banägare/arendator.

G 3.12 Säkerhet vid tävlingar på tillfälliga anläggningar

Dessa regler tillämpas vid de arrangemang, tävlingar och träningar, som körs där en godkänd banlicens inte kan användas. Detta innefattar även anläggning med banlicens, men där anläggningen skall användas på ett sätt som gör att banlicensen inte är tillämplig. Ny banlicens skall utfärdas av SBF utsedd banbesiktare.

Reglerna skall endast användas där arrangemanget genomförs med ett gällande sportgrensreglemente som grund.

För nya tävlingsformer skall regler enligt G 5.1.1, "Nya tävlingsformer", tillämpas.

Regler för säkerhet vid tävlingar på tillfälliga anläggningar

- Den tillfälliga anläggningen skall utformas och följa enligt gällande FAP.
- Övriga säkerhetsregler skall följa reglerna i det sportgrensreglemente som ligger till grund för arrangemanget.
- Tillståndsgivning, av myndighet och förbund, skall ske i enlighet med de regler som gäller för tävlingsformen i fråga.
- Berört sportgrensutskott kan vid behov skriva rekommendationer för tillståndsgivning i sina respektive sportgrenar. Dessa rekommendationer utformas med den egna sportgrenens särart som utgångspunkt i syfte att ge tillståndsgivande SDF vägledning i vad som skall beaktas vid tillståndsgivningen och vilka föreskrifter som skall gälla för arrangemanget inom sportgrenen. Vid utformning av rekommendationerna skall hänsyn tas till att en tillfällig anläggning inte kan jämföras med en permanent anläggning och att därför hårdare krav skall ställas på hastighetsanpassning, tävlingsutformning m.m.

G 3.13 Om olyckan är framme

Allmänt

Arrangören skall före tävlingen utarbeta en säkerhetsplan för tävlingen. I denna skall finnas en beredskapsplan med åtgärder vid svårare olyckor inklusive förfarandet om tävlingen måste stoppas.

Som en del av säkerhetsplanen skall en telefonlista upprättas innehållande telefonnummer till polis, räddningstjänst, bilstyrelsen, POSOM-grupp eller motsvarande samt övriga nummer som bedöms nödvändiga.

Omfattning och detaljeringsgrad av planen anpassas efter tävlingens storlek och risker.

Normalt är säkerhetschefen ansvarig, men vid mindre tävlingar kan detta delegeras av tävlingsledaren till annan chefsfunktionär. I det uppskärade läge som uppstår vid en olycka är det ytterst väsentligt att den ansvarige agerar och följer den uppgjorda planen.

Se även krishanteringsplan på www.sbf.se, under "Förbundsinfo".

När skall en tävling stoppas?

Om en olycka inträffat, som tävlingsledningen bedömer vara svår, **bör** tävlingen stoppas. Vid olycka med dödlig utgång, som är direkt kopplad till tävlingsmomentet, **skall** tävlingen stoppas. I händelse av dödsolycka vid flerdagarsarrangemang skall tävlingsledare, domare, polis och andra berörda myndigheter samråda om avbrytande eller eventuell fortsättning av tävlingen.

Handlingsplan när tävling stoppas

När domare/domarjury beslutat att tävlingen skall stoppas är det viktigt att aktuell beredskapsplan samt nedanstående rutiner beaktas.

- Polisen underrättas omedelbart. Detta sker även om tävlingen inte stoppats, när svårare olycka med personskada inträffat. Polisutredningen får aldrig föregripas! Arrangören skall vara polisen behjälplig i deras utredning. Om en olycka inträffat som föranleder polisutredning skall alla inblandade, tävlande och funktionärer, undvika att kommentera olyckan. Detta för att motstridiga uppgifter och rykten inte skall skapa förvirring och försvåra polisutredningen.
- Förbundsstyrelse underrättas snarast. Avsikten är att en eller flera i styrelsen, enligt fastställd handlingsplan, skall assistera de ansvariga på tävlingsplatsen med råd och anvisningar om hur den uppkomna situationen bör hanteras. Polis, sjukvårdsinrättning eller präst kontaktar anhöriga. Press- och mediahantering skall prioriteras. Polisens verksamhet får inte föregripas. Arrangören rekommenderas att ta kontakta kommunens Jour-/Katastrof-/Kris grupp, "POSOM".
- SBF:s Säkerhetskommitté underrättas snarast. Avsikten är att Säkerhetskommittén skall:
 - Tillsammans med Förbundsstyrelsen assistera tävlingsledningen; och
 - Stötta tävlingsledning, tävlande, team och klubb berörda av olyckan samt anhöriga i bearbetningen av det inträffade.
 - Lägga grunden för en säkerhetsanalys av det inträffade.
- Återbetalning av anmälningsavgifterna avgörs av tävlingsledning och domare från fall till fall. Rekommendationen är att det som blir kvar när arrangörens kostnader är täckta återbetalas till de tävlande.

Arbetsuppgifter för Förbundsstyrelse och Säkerhetskommitté

Styrelseledamot och medlem i Säkerhetskommittén som blir kontaktad ansvarar för att bistå tävlingsarrangören med all hjälp som behövs vid den uppkomna situationen. Kontakt tas med pressansvarig för Svenska Bilsportförbundet för hjälp med pressreleaser och annan mediahantering. Förbundsstyrelse och Säkerhetskommitté gör sinsemellan upp om en arbetsfördelning för hantering av det inträffade.

G 4 TÄVLINGSKALENDER

Bokning av datum för Internationella tävlingar, Rikstävlingar, Distriktstävlingar samt för övriga tävlingar, uppvisningar, kurser etc. sker via klubbens kalender i BilSport Online som finns att tillgå via SBF:s hemsida: www.sbf.se

- Arrangör ”bokat” tävlingsdatum via BilSport Online. Bokningen skall vara registrerad i BilSport Online **senast den 1 september två år i förväg** för Internationell tävling och Rikstävling, eller **ett år i förväg** för Distriktstävling (sökta tävlingsdatum är synliga i tävlingskalendern i BilSport Online). Tävling vars datum är bokad efter den 1 september betraktas som ”Extra tävling”, vilket kan innebära förhöjd avgift samt att den kan tappa förtursrätt till bokad datum.
- **Senast den 1 december** fastställs tävlingskalendern för det kommande året genom att tillståndsgivaren (SBF/SDF) godkänner bokad tävlingsdatum, efter att alla ev. korrigeringar av bokade tävlingsdatum är avklarade. När datum har godkänts blir tävlingen även offentlig i tävlingskalendern på www.sbf.se och tävlingen är då en ”Kalendertävling”.
- Arrangör ansöker om tävlingstillstånd via BilSport Online (se även G 5).
- Tillståndsgivaren (SBF/SDF) beviljar tävlingstillstånd via BilSport Online så snart alla åtaganden från arrangören är fullföljda.
- Arrangör skriver ut tävlingstillstånd och tävlingsrapport från BilSport Online, tävlingsledaren signerar tillståndsbeviset och uppvisar detta för tävlingens domare.
- Arrangör skickar in tävlingsrapport i original, fullständigt ifylld och signerad, med ev. bilagor, till tillståndsgivaren (SBF/SDF) så att den är tillståndsgivaren tillhanda **senast inom fem (5) vardagar** efter tävlingen, i annat fall utgår förseningsavgift i enlighet med SBF:s eller SDFs avgiftslista.

Avvikelse från ovanstående sker i samråd med aktuell tillståndsgivare (SBF/SDF).

Datum och arrangör av VM, EM och internationella tävlingar fastställs för närvarande av respektive internationellt förbund senast i oktober året innan tävlingsåret. Avvikelse kan förekomma.

Datum och arrangör av SM, JSM, RM och JRM fastställs av SBF snarast möjligt, dock senast sex (6) månader innan första tävling i mästerskapet, avvikelse kan förekomma.

Ovan angivna datum är sista datum för respektive åtgärd.

G 4.1 Kalenderprioritet

Tävlingsdatum, bokade i tid, godkänns i första hand efter följande prioriteringsordning:

- | | |
|---|----------------------------|
| 1. Internationell tävling eller mästerskap | SBF godkänner datum |
| 2. Rikstävling med mästerskapsstatus (SM/JSM/RM/JRM) | SBF godkänner datum |
| 3. Distriktstävling med mästerskapsstatus (DM/JDM/FM/JFM) | Berört SDF godkänner datum |
| 4. Rikstävling | SBF godkänner datum * |
| 5. Distriktstävling | Berört SDF godkänner datum |

* SBF skall tillfråga berört SDF innan datum för Rikstävling godkänns.

Bokad tävlings högsta status avgör prioritet till ett bokad datum.

G 5 ANSÖKAN OM TÄVLING OCH TÄVLINGSTILLSTÅND

Tillstånd för tävling kan sökas i:

- Backe
- Bilorientering
- Crosskart
- Drifting
- Dragracing
- Enkla -Tävlingsformer
- Folkrace
- Historisk Bilsport
- Karting
- Offroad
- Racing
- Radiostyrd Bilsport
- Rally
- Rallycross
- Virtuellt Bilsport.

Tillstånd kan även sökas för breddverksamhet som hanteras på distriktsnivå efter att Förbundsstyrelsen godkänt verksamheten.

Tillstånd för tävling kan sökas med status, enskilt eller när regler så tillåter, i kombination:

Internationella tävlingar:

VM	=	Världsmästerskap
JVM	=	Världsmästerskap Juniorer
GP	=	Grand Prix
EM	=	Europamästerskap
CUP	=	Internationell Cup
TRO	=	Internationell Trophy
CHA	=	Internationell Challenge
INT	=	Internationell tävling
NEZ	=	North European Zon-tävling *
NoM	=	Nordiskt Mästerskap *
LK	=	Landskamp *

Rikstävlingar:

SM	=	Svenskt Mästerskap
JSM	=	Svenskt Mästerskap Juniorer
RM	=	Riksmästerskap
JRM	=	Riksmästerskap Juniorer
RT	=	Rikstävling

Distriktstävlingar:

DM	=	Distriktsmästerskap
JDM	=	Distriktsmästerskap Juniorer
FM	=	Förbundsmästerskap
JFM	=	Förbundsmästerskap Juniorer
DT	=	Distriktstävling
DTU	=	Distriktstävling utan publik

Lokaltävlingar:

KM	=	Klubbmästerskap
LOK	=	Lokaltävling

Övrigt:

PR	=	Prova på tävling **
TRA	=	Träning
UPP	=	Uppvisning
TUSS	=	TUSS-Tävling
ETF	=	Enkla tävlingsformer

* NEZ, NoM och Landskamp arrangeras normalt enligt nationella regler när detta tillåts av internationella regler.

** PR kan inte arrangeras som serie.

Tävling vars namn anspelar på en högre status än tävlingen har kan av SBF bli upphöjd till en högre status, exempelvis från att ha varit en Distriktstävling till att bli en Rikstävling.

G 5.1 Allmänt

För att anordna tävling fodras tillstånd av SBF. Dock gäller för Distrikts- och Lokaltävling att det SDF som arrangören tillhör är tillståndsgivande, såvida inget annat beslutats av förbundsstyrelsen.

Om tävlingen genomförs i annat SDF, har tillståndsgivande SDF informationsplikt till det SDF där tävlingen genomförs. Är tävling dessutom "extra" eller "flyttad" skall det SDF där tävlingen genomförs ge sitt tillstånd innan tävlingstillstånd utfärdas.

Av SBF/SDF beviljat tillstånd förutsätter att erforderliga medgivanden från myndigheter och andra berörda inhämtas av den sökande. Tillstånd ansöks via Bilsport Online (se även G 4).

Vid tävling, träning eller uppvisning på inhägnat tävlingsområde krävs alltid tillstånd av polismyndighet när tävlingsområdet inte är avspärrat på sådant sätt att eventuella besökare hindras från tillgång till tävlingsområdet.

Ansökan skall vara tillståndsgivaren tillhanda **senast en månad före tävling** hos SBF/SDF. Undantaget är tävling i januari där SBF/SDF inte godkänt tävlingsdatum innan den 30/11, i dessa fall accepteras kortare ansökningstid efter överenskommelse med SBF/SDF.

För lokaltävlingar kan kortare tider gälla enligt respektive SDF, dock skall kortare tid än 14 dagar undvikas i möjligaste mån.

Vid sen ansökan kan förseningsavgift komma att uttas enligt SBF:s eller SDFs avgiftslista.

Vid tävlingar med tillstånd av SBF skall, i de fall detta inte reglerats via avtal, tillståndsavgift vara inbetald till SBF senast en månad före tävling, i annat fall utgår förseningsavgift enligt SBF:s avgiftslista.

För Rally/Bil-O gäller att ansökan inlämnas till Länsstyrelsen, på blankett som finns att tillgå via SBF:s hemsida, www.sbf.se eller från lokal polismyndighet, **senast två månader före** tävling. För lokaltävling kan kortare tid gälla. Körs hela tävlingen inom inhägnat område inlämnas ansökan till lokal polismyndighet. Om tävling genomförs i flera län, skall ansökan skickas till länsstyrelsen i det län där tävlingen startar.

I övriga sportgrenar inlämnas ansökan till lokal polismyndighet i de fall tillstånd krävs.

Har banan inte gällande banlicens ansöks om banbesiktning av SBF/SDF.

Generellt gäller att tillstånd inte beviljas för tävling eller uppvisning, där andra än av SBF/SDF utfärdade eller godkända bestämmelser tillämpas.

G 5.1.1 Nya tävlingsformer.

Från tid till annan dyker idéer upp om nya tävlingsformer. Dessa idéer bör prövas i positiv anda och samtidigt under kontrollerade former. Det senare inte minst för att SBF:s försäkringar skall gälla inom ramen för det avtal SBF har med försäkringsbolag.

Arrangemangen skall företrädesvis vara "Lokala tävlingar" och tillståndsgivning skall ske av respektive SDF. Tillstånd skall ges till ett eller i undantagsfall några få tävlingstillfällen.

Arrangör som söker ett sådant arrangemang, som bara delvis eller inte alls täcks av våra nuvarande regler, skall presentera enkla regler för genomförandet. Härvid är det viktigt att säkerheten beaktas.

Tävlingsledare för dessa arrangemang skall vara erfarna och helst från likartade tävlingsformer. Tävlingsansökan skall behandlas av respektive SDF:s styrelse. Tillstånd utfärdas när tävlingsregler, myndighetstillstånd, tävlingsorganisation samt besiktning av tävlingsbana/område befunnits godtagbara. Besiktning skall ske av SDF utsedd banbesiktare där framför allt säkerheten noggrant bedömas.

Vidare skall SDF tillsätta en observatör för att följa tävlingen. Efter tävlingen sammanställer denne en rapport tillsammans med tävlingsledaren av arrangemanget. Rapporten tillställs Förbundsstyrelsen för beslut om en eventuell fortsättning. Här kan förslagsvis en kort video vara ett bra komplement till rapporten. En temporär fortsättning kräver minimum enkla regler sanktionerade av SBF.

G 5.2 Inbjudan till Rikstävlingar

Inbjudan till rikstäckande tävlingar och serier samt mästerskapstävlingar skall upprättas enligt respektive sportgrens reglemente. Vid mästerskapstävlingar krävs även att inbjudan följer de eventuella direktiv som kan vara angivna i tilläggsreglementet för aktuellt mästerskap, om ett sådant reglemente finns.

Vid mästerskapstävlingar skall berört sportgrensutskott granska att inbjudan uppfyller ställda krav innan arrangören offentliggör inbjudan. Utskottet kan även delegera denna uppgift till en

förbundsobservatör om sådan person finns utsedd, eller till annan person som inte har uppdrag för arrangörens räkning vid aktuell tävling.

Tävlingens Domare skall ges möjlighet att granska tävlingsinbjudan innan denna offentliggörs.

G 5.3 Inbjudan till Distriktstävlingar

Inbjudan till distriktstävling skall upprättas enligt respektive sportgrens reglemente. Vid förbunds- eller distriktsmästerskapstävlingar krävs även att inbjudan följer de direktiv som kan vara angivna i reglementet för aktuellt mästerskap, om ett sådant reglemente finns.

Vid förbunds- eller distriktsmästerskapstävlingar skall tillståndsgivande distrikt (SDF) granska att inbjudan uppfyller ställda krav innan arrangören offentliggör inbjudan. Distriktet kan även delegera denna uppgift till en distriktsobservatör om sådan person finns utsedd, eller till annan person som inte har uppdrag för arrangörens räkning vid aktuell tävling.

Tävlingens Domare skall ges möjlighet att granska tävlingsinbjudan innan denna offentliggörs.

G 5.4 Företrädesregler

Kalendertävling har alltid företräde framför extra eller flyttad tävling.

Förbundsstyrelse/sportgrensutskott har oavsett detta rätten att besluta om företräde för internationell tävling och rikstäckande mästerskapstävling oberoende av företrädesregler.

När en extra eller flyttad tävling godkänts av SBF/SDF klassificeras den som kalendertävling och har därmed företräde före senare anmäld extra eller flyttad tävling.

Lokaltävling har aldrig företrädesrätt gentemot annan tävling och kan alltid arrangeras utan hänsyn till företrädesregler.

G 5.5 Myndighetsbestämmelser

Aktuella bestämmelser skall följas, se även sportgrensregler.

G 5.6 Resultatlistor

Allmänt

En lista över slutresultat från en tävling skall minst innehålla uppgifter om:

1. Sportgren
2. Arrangör
3. Tävlingsdatum, namn, plats och status
4. Deltagandes placering och uppnådda resultat
5. Deltagandes, namn, nationalitet, föreningstillhörighet, fordon samt i förekommande fall även anmälare

När resultat offentliggörs via anslag skall detta även vara signerad av tävlingsledaren samt att klockslag för fastställande ska vara angivet. Klockslag skall även anges för tidpunkten då listan har anslagits på officiell anslagstavla.

Resultatlista, vilken insänds till tillståndsgivare för tävlingen, skall även innehålla licensnummer för respektive deltagare.

Se även sportgrensregler.

G 5.7 Mästerskapstabell

En tabell över placering från en mästerskapstävling eller i en mästerskapsserie skall innehålla:

1. Sportgren och mästerskapsstatus som avses
2. Arrangör/-er
3. Tävlingsdatum
4. Deltagandes placering och uppnådda resultat i mästerskapet
5. Deltagandes, namn, nationalitet (när detta är applicerbart), föreningstillhörighet samt fordon (när detta är avvikande i aktuell mästerskapsklass).

G 5.8 Generella regler för uppvisning.

Syftet med uppvisning skall vara att lyfta fram Svensk Bilsport och dess värdegrund, samt på ett positivt sätt marknadsföra organiserad bilsport och de grenar uppvisningen avser.

Miljö- och publiksäkerhet ska vara det grundläggande i arrangörsskapet.

Ansvarig uppvisningsledare skall vara väl förtrogen med motorsport och de-sportgrenar som uppvisningen avser. Lägsta licenskrav är TL-B och erfarenhet som tävlingsledare samt med erfarenhet från säkerhetsarbete.

Uppvisning kan ske på permanenta tävlingsområden, banor eller på tillfälliga platser.

Arrangören skall beakta FAP 512-1 alt. 512-2 vid val av uppvisningsområde. Vid behov av råd i dessa frågor bör arrangören kontakta en banbesiktare.

Tillstånd för uppvisningen skall alltid finnas och vara utfärdat av SBF/SDF och av den lokala polismyndigheten. Sker uppvisningen utanför ett ordinarie tävlingsområde eller bana kan ytterligare myndighetstillstånd krävas för aktiviteten.

Sker uppvisningen i samband eller i anslutning till tillståndssökt tävling, behövs inte separata tillstånd från SBF/SDF eller polismyndighet.

Om uppvisning sker i samband med tävling ska uppvisning markeras i tävlingsansökan.

Uppvisning ska i första hand arrangeras av klubb. SBF kan vid speciella tillfällen vara arrangör av uppvisning.

G 6 FÖRSÄKRINGAR

G 6.1 Allmänt

Det finns försäkringar för samtliga personer och all materiel, med vissa begränsningar, som berörs av biltävlingar arrangerade med tillstånd från SBF eller SDF. Försäkringarna täcker dock inte deltagande fordon. I Bilorientering kan vagnskadeförsäkring gälla, se nedan.

Gällande försäkringar är:

- Motortävlingsförsäkring;
- Trafikförsäkring;
- Tävlingslicensförsäkring; och
- Riksidrottsförbundets grundförsäkring (se RF:s hemsida www.rf.se).

Kontaktuppgifter vid försäkringsärenden

Folksam Idrott: 08-772 87 40, Folksam Företag: 08-772 80 20.

För mer detaljerad information samt övriga kontaktuppgifter se folder "Försäkringsinformation för Svenska Bilsportförbundet" som finns att ladda ned via SBF:s hemsida www.sbf.se, eller folder "RF:s Grundförsäkring och Kompletteringsförsäkring" som finns att ladda ned via länk på SBF:s hemsida www.sbf.se.

Vid försäkringsfrågor kan även SBF kontaktas via telefon eller e-post.

Skador och skadereglering

Vid inträffade skador gäller följande vid skada på:

Deltagare (även mekaniker enligt särskilda bestämmelser, *se nedan "Mekanikeranmälan"*):

Giltig försäkring: Ingår i tävlingslicensen

Skadeanmälan till: Folksam Idrott.

Ansvarig medföljande:

Giltig försäkring: Vid medföljande till underårig.

Skadeanmälan till: Folksam Idrott.

Rally/Bilorientering:

Giltig försäkring: Trafikförsäkring.

Skadeanmälan till: Respektive förarens försäkringsbolag om det kan fastställas vem som förorsakat skadan. Arrangören, som i sin tur anmäler till trafikförsäkringsföreningen om det inte kan fastställas vem som förorsakat skadan.

Deltagande bilar i Bilorientering:

Giltig försäkring: Enligt respektive försäkringsbolag.

Skadeanmälan till: Det egna försäkringsbolaget som vid vanlig vagnskada.

Förtroendevalda, ledare, funktionärer och medlemmar:

Giltig försäkring: RF:s grundförsäkring, vid fullgörande av uppdrag från ideell förening/förbundet.

Skadeanmälan till: Folksam Idrott.

Arrangörs egendom:

Giltig försäkring: RF:s grundförsäkring om inte trafikskadelagen kan tillämpas.

Vid skada kontakta: Folksam Företag.

Motortävlingsförsäkring:

Giltig försäkring: Ingår i tävlingstillstånd.

Skadeanmälan till: Folksam Företag.

Mekanikeranmälan:

Svenska Bilsportförbundet har träffat avtal med Folksam om att förarens försäkring, via dennes förarlicens, även skall gälla för mekaniker. För att det extra försäkringsskyddet skall gälla, krävs vid tävling i Sverige att samtliga mekaniker i teamet måste anmälas vid ankomst till tävlingsplatsen. Vid tävling utomlands skall anmälan faxas till SBF:s kansli, 08-626 33 22. Det finns inget krav på att personnummer skall anges, men det underlättar vid en eventuell olyckshändelse.

Arrangören är skyldig att spara blanketten i minst tio (10) år, för att underlätta om en skada skulle uppstå.

Skulle en arrangör upphöra, eller avbryta sitt medlemskap i SBF, under denna 10-års period krävs att blanketten överlämnas till det SDF föreningen har tillhört under sitt medlemskap i SBF. Detta SDF ansvarar då för att denna blir lagrad i totalt minst 10 år. Vid utlandstävlande ansvarar SBF för att blanketten lagras i minst 10 år.

Skadeanmälan:

När olyckan har varit framme är det viktigt att den skadade anmäler sin skada till försäkringsbolaget så att de kan bedöma om den skadade har rätt till ersättning.

Vid skada eller misstanke om skada ska **alltid den skadade** se till att få skadan dokumenterad av vårdpersonal.

Svenska Bilsportförbundet har tillsammans med Folksam arbetat fram en skadeanmälan med specialanpassade frågor gällande omständigheterna för olycksfallet. Dessa frågor ska ge ett bra underlag för skadestatistik och i förlängningen det viktiga skadeförebyggande arbetet som förbundet bedriver inom idrotten.

Skadeanmälan finns på Svenska Bilsportförbundets hemsida www.sbf.se.

Det är av stor vikt att samtliga frågor som ställs i skadeanmälan blir besvarade, främst av två anledningar:

1. För den skadades egen skull, en bristfälligt ifylld skadeanmälan kan resultera i att det blir avslag på försäkringen och att ekonomisk ersättning inte utbetalas
2. För svensk bilsports skull, ett komplett underlag gör att ett bättre förebyggande säkerhetsarbete kan genomföras.

G 7 LICENSER

G 7.1 Tävlingslicenser

Allmänt

Varje deltagare i tävling, träning och uppvisning skall inneha giltig tävlingslicens.

Kvitto på betalning av licens gäller inte som licens.

Samtliga nedanstående licenser innefattar tävlingsförsäkring.

För att erhålla en centralt utfärdad tävlingslicens krävs medlemskap i en SBF-ansluten klubb.

Vid medlemskap i flera klubbar kan tävlingslicens utfärdas endast för en (1) klubb.

Licensen avgör därmed för vilken klubb licensinnehavaren tävlar.

Licens till tävlande under 18 år utfärdas efter skriftligt medgivande av förälder/förmyndare.

Licens till handikappad med annan restriktion än glasögonrestriktion införd i körkort utfärdas efter beslut i respektive utskott. Samråd med förbundsläkare skall ske.

Licens till utländsk medborgare, utfärdas av SBF efter tillstånd erhållet av vederbörande hemlands bilsportförbund (ASN/ACN).

Innehavare av gällande licens får medverka som tävlande i tävling, som inte sanktionerats av SBF, endast om SBF godkänt detta efter ansökan. (Se G 7.4)

Mer detaljerade regler för tävlingslicenser finns i respektive sportgrensregler.

Avgifter

Se www.sbf.se för aktuella licensavgifter. Om utökning, klubbyte eller uppklassning sker innan licensavgift för innevarande år är betald tillkommer ingen extra avgift. Junioravgift betalas t.o.m. det år föraren fyller 18 år. T.o.m. det år licensinnehavaren fyller 18 år tas heller inga extra avgifter ut för utökning, uppklassning, dubblett eller klubbyte.

Licensutbildning

Licensutbildning genomförs med godkända utbildare som utbildningsledare. Godkända utbildare utses av varje SDF eller sportgrensutskott. Utskottet bestämmer utbildningens omfattning och innehåll. Vid utbildning för licens skall varje deltagare, erhålla regler för den aktuella sportgrenen av utbildningsanordnaren.

Utbildningsintyg

Godkänd ansökningsblankett gäller som utbildningsintyg. Intyg från förarutbildning är giltigt under 6 månader, om inte annat anges i sportgrensreglerna. Godkänt intyg för licens berättigar till start i en (1) tävling om inte annat anges i sportgrensreglerna. Efter genomförd tävling skall arrangören datera och signera ansökningsblanketten.

Kompletterande regler kan finnas i respektive sportgrensregler.

Centralt utfärdad licens

Licenser indelas i tre typer, Debut-, Nationell- och Internationell licens. Förare under 18 år får tillägget Junior om inte annat anges i respektive sportgrensregler. Utskottet utfärdar bestämmelser för licenser inom respektive sportgren. Centralt utfärdad licens gäller från 1 januari till 31 januari följande år.

Juniorlicensers giltighet

Åldersgränsen för juniorer varierar i de olika sportgrenarna. Det är tillåtet att lösa en juniorlicens under det kalenderår föraren uppnår den angivna undre åldersgränsen om inte annat anges i sportgrensreglerna. Juniorlicensen gäller under hela det kalenderår föraren uppnår den angivna övre åldersgränsen om inte annat anges i respektive sportgrensreglerna.

Till och med det år föraren fyller 18 år tas inga extra avgifter ut för utökning, uppklassning, dubblett och/eller klubbyte.

Ansökan & utfärdande av tävlingslicens

Prova På-licens.

Licensen köps i förväg via Bilsport Online, eller på plats hos arrangören. Efter genomfört onlineköp, skrivs intyg ut som ska visas upp för arrangören.

Det är inte tillåtet att delta i tävling med denna licens. (* se undantag nedan) Är den tävlande inte medlem i en SBF-ansluten klubb, gäller licensen även för tillfälligt medlemskap hos arrangerande klubb. Det tillfälliga medlemskapet upphör att gälla efter att aktuellt arrangemang är avslutat och alla eventuella protest- eller preskriptionstider har gått ut.

Före tävling skall en obligatorisk teori- och säkerhetsgenomgång på minst 15 minuter genomföras på plats. Då Prova På-licenser har tillhandahållits av klubb skall deltagarlista fyllas i på www.sbf.se, efter att aktuellt arrangemang är avslutat.

Licensen kan även nyttjas av utövare från EU och länder som FIA jämför med EU-länder.

Prova på Rekrytering

Licensen köps av klubb och avser helt arrangemang (gruppförsäkring för deltagarna). Avser arrangemanget flera grenar krävs gruppörsäkring för resp. gren.

Licensen är giltig när fastställd avgift inkommit. Efter att aktuellt arrangemang är avslutat skall arrangör fylla i deltagarlista på www.sbf.se. Är den tävlande inte medlem i en SBF-ansluten klubb gäller licensen även för tillfälligt medlemskap hos arrangerande klubb. Det tillfälliga medlemskapet upphör att gälla efter att aktuellt arrangemang är avslutat och alla eventuella protest- eller preskriptionstider har gått ut. Före tävling skall en obligatorisk teori- och säkerhetsgenomgång på minst 15 minuter genomföras på plats. Licensen kan även nyttjas av utövare från EU och länder som FIA jämför med EU-länder.

Föreningar/Banägare som ej är anslutna till SBF kan köpa licensen efter särskild bedömning.

Prova På-licens och Prova På-rekrytering gäller för:

- Prova På bilsport.
- VIP-arrangemang (medåkare)
- * VIP som kartläsare i nationella Rally-, RS- och Bilorienteringstävlingar, en (1) tävling / år.
- ”Kändisheat”. I ett sådant heat deltar endast personer med viss erfarenhet av bilsportävlande.

Bilsportlicens Enkel

Licensen gäller för kategorin Enkla tävlingsformer (t.ex. Drivers Open, En dag på strippen, Konbana, Lådbil, Uthållighet) och förenklad tävlingsform. Alla

Sportgrensutskott kan, i samråd med Licensavdelningen, inom ramen för sin gren utse förenklad tävlingsform, både vad gäller enskild klass och specifikt arrangemang.

Licensen gäller även för obegränsad träning i de sportgrenar där licensinnehavaren har en vilande licens. Vill utövare träna men saknar vilande licens skall denne efter genomförd licenskurs i en av våra sportgrenar ansöka om licens enligt Gemensamma regler. Skall licensen enbart användas för Enkla tävlingsformer köps den via Bilsport Online.

Kontakta Licensavdelningen om licensen skall användas för träning. Vid köpet tar föraren del av ett elektroniskt utbildningsmaterial. Medlemskap krävs i SBF ansluten klubb.

Bilspportlicens Debut

Ansökningsblankett för Debutlicens erhålls i samband med genomgången utbildning. Ansökan som godkänts både av utbildare och av den klubb där den sökande är medlem, insänds till SBF.

SBF utfärdar Debutlicensen när fastställd licensavgift inkommit.

Innehavare av Debutlicens startar alltid avskild från förare med annan licenstyp, om inte annat anges i respektive sportgrensreglerna.

Debutlicensen är endast giltig i Sverige.

Bilspportlicens Nationell

Ansökan som godkänts både av utbildare och av den klubb där den sökande är medlem, insänds till SBF.

SBF utfärdar Nationell licens när fastställd licensavgift inkommit. Nationell licens gäller för nationella tävlingar i EU-länder och länder som FIA jämställer med EU-länder.

Nationell licens omfattar även starttillstånd för utlandsstart.

Bilspportlicens Internationell

För uppklassning till Internationell licens, se respektive sportgrensregler.

Ansökningsblankett för Internationell licens och blankett för läkarutlåtande finns att hämta på SBF:s hemsida. Ansökan som godkänts av **sökandes** klubb, insänds till SBF tillsammans med läkarutlåtandet. SBF utfärdar den Internationella licensen när fastställd licensavgift inkommit.

Internationell licens omfattar även starttillstånd för utlandsstart, inklusive Medical Card.

Vid förnyelse av internationell licens fordras utan undantag läkarintyg varje år.

Engångslicens

Engångslicens gäller vid ett tävlingstillfälle, i den gren utövaren innehar vilande licens.

Kan köpas till fritt antal evenemang. Licensen köps via Bilsport Online.

Anmälarlicens

Anmälarlicens är obligatorisk och skall uppvisas vid alla tävlingar. Kopia av Anmälarlicens gäller inte som giltig licens vid tävling.

Det finns tre typer av anmälarlicens: Förarlicens, Anmälarlicens för Team eller Företag samt Internationell Anmälarlicens.

Ingår inte anmälararen i bilens besättning skall även anmälararens namn anges i omedelbar anslutning till den tävlandes i program, start- och resultatlista. Om detta inte skett skall startavgiften återbetalas.

För karting: se även Ansvarig ledare (Entrant's licence).

Ansvar

Endast förare eller anmälarare har enligt ovan rätt att anmäla ekipage till tävling.

Den som uppgivit Anmälarlicens för Team, Företag eller Internationell Anmälarlicens och inte kan visa upp giltig anmälarlicens, men som ändå vill starta, får delta mot erläggandet av en tävlingsavgift.

Om tävlingsavgiften är uppdelad i anmälningsavgift och startavgift skall avgiften vara summan av båda dessa avgifter. Avgiften tillfaller den arrangerade klubben.

Se även G 15.1.

Ansvarig **ledare (Entrant's licence)**

Vid samtliga CIK tävlingar är det obligatoriskt att en Ansvarig **ledare** medföljer en omyndig förare. Denna licens är personlig och söks av och gäller för den ansvarige medföljande. Ersätts personen av annan ansvarig medföljande överlämnas ansvaret via en fullmakt som tillsammans med licens medtas till tävling. Finns Internationell Anmälarlicens krävs ingen Entrant's licence. Vid nationella tävlingar i Sverige är **giltig** Funktionärs- eller Tävlingslicens i Karting tillräckligt för ansvarig medföljande.

Utökning

För utökning av licens med ytterligare sportgren, krävs alltid teoretisk utbildning.

Ansökan om utökning, som godkänts både av utbildare **och sökandes** klubb, insänds till SBF.

Utökad licens utfärdas inte i annan klubb om inte anmälan om klubbyte sker i samband med utökningen. Se även Byte av klubb.

SBF utfärdar licens med ytterligare sportgren när fastställd avgift inkommit. Om utökning görs innan licensavgift för innevarande år är betald tillkommer ingen extra avgift. (Till och med. det år utövaren fyller 18 år tillkommer aldrig extra avgift).

Vid Internationell licens påförs utökningen som Debut- alternativt Nationell licens.

Uppklassning

Ansökan om uppklassning inlämnas till sökandes klubb som efter kontroll och godkännande skickar ansökan vidare till SBF. SBF utfärdar licens när fastställd avgift inkommit.

Uppklassning kan även ansökas om via Bilsport Online.

Se även respektive sportgrensregler.

Förnyad licens nästföljande år

Förnyad licens erhålles från SBF nästföljande år så snart fastställd avgift för aktuellt år har inkommit.

Om licens inte har betalats ett år måste licensinnehavarens klubb styrka medlemskap och fastställd medlemsavgift betalas innan licens utfärdas. Detta förutsätter att klubben har spärrat den licensierade som icke betalande medlem, har detta inte skett kommer licensen att utfärdas.

Vilande licens

Licens som inte har förnyats av innehavaren placeras, av SBF, som vilande.

Det femte året som licensen varit vilande erbjuds innehavaren att förnya licensen.

Saknas klubbtilhörighet registreras inbetald licensavgift, men licensen skickas inte ut.

Licens som inte har förnyats under det femte året avförs och licensinnehavet upphör.

Licensinnehavarens klubbtilhörighet kvarstår så länge den licensierade inte har avförts som medlem av sin klubb. Licensinnehavare som har avförts som medlem kvarstår med vilande licens i fem år, dock utan klubbtilhörighet.

Kontroll av klubbtilhörighet/Spärrad licens

Kontroll att licensinnehavare är betalande medlem i SBF-ansluten klubb sker genom att klubben spärrar de licensierade medlemmar som inte har betalat sin medlemsavgift till klubben.

Detta sker genom att klubben spärrar medlemmen via Bilsport Online på SBF:s hemsida, eller genom kontakt med SBF som då inte utfärdar ny licens påföljande år. Klubben häver omgående spärr, via Bilsport Online eller genom kontakt med SBF, när medlemmen har betalat sin medlemsavgift till klubben. SBF utfärdar därefter licens då fastställd licensavgift inkommit.

Byte av klubb

Det är endast möjligt att tävla för en (1) klubb, d.v.s. den klubb som står angiven på licensen.

Vid byte av klubb skall särskild blankett fyllas i och skickas till SBF.

Både nuvarande och nya klubben skall genom klubbstämpel/signatur godkänna bytet.

Tävlande som tillhört klubb som uteslutits eller begärt utträde ur förbundet skall omedelbart få tävla för ny klubb som godkänt medlemskap. Nya klubben bör dock snarast informera SBF om den nya klubbtilhörigheten, SBF utfärdar då ny licens.

Borttappad/förlorad licens

Om centralt utfärdad licens kommit bort eller glömts gäller följande:

- Försäkran om licensinnehav tillhandahålls av arrangören och undertecknas av den tävlande. Extraavgiften, som är en (1) licensavgift, behålls av arrangören. Arrangören kontrollerar licensinnehavet hos SBF. Vid felaktigt intyg om licensinnehav skall arrangör anmäla den som lämnat felaktigt intyg till förbundsbestraffning i enlighet med G14.
- Via egen inloggning i Bilsport Online (www.sbf.se) kan licensinnehav styrkas tillsammans med giltig legitimation.
- Utländsk deltagare som saknar licens får starta om deltagarens eget [bilsportförbund \(ASN/ACN\)](#) godkänt deltagandet.

Dubblatt

Vid förlorad licens kan dubblatt beställas av SBF. Licensen utfärdas efter att [fastställd avgift](#) inkommit.

Pseudonym/Smeknamn

Förare som önskar tävla under antaget namn, pseudonym, skall kontakta SBF och betalar dubbel licensavgift. Licensinnehavaren får inte tävla under annat namn så länge denne är registrerad under pseudonym. Förare som är registrerad under pseudonym får inte återgå till att tävla i eget namn innan denne återfått ny licens i eget namn. Det är inte tillåtet att tävla under smeknamn.

Internationella tävlingar

För att få delta i en internationell tävling i eller utanför Sverige [fodras](#) Internationell licens. I nationella klasser eller heat i internationella tävlingar i Sverige krävs inte Internationell licens.

Utlandssvenskar

En svensk medborgare som är bosatt i utlandet och som tävlar på utländsk Nationell licens får delta i nationell tävling i Sverige mot uppvisande av giltig legitimation och den utländska licensen.

G 7.2 Funktionärslicenser

Allmänt

Varje funktionär bör ha funktionärslicens.

Funktionärslicensen är ett bevis på genomförd utbildning.

Genomgången utbildning i ett distrikt är giltig i samtliga distrikt.

För att få centralt utfärdad licens måste man vara medlem i SBF-ansluten klubb och under kalenderåret fylla lägst 15 år.

Meriter från lokaltävling får endast räknas för uppklassning till C-licens.

Innehavare av gällande licens får inneha uppdrag eller vara arrangör i tävling, som inte sanktionerats av SBF, endast om SBF godkänt detta efter ansökan.

Centralt utfärdad licens

Centralt utfärdade licenser gäller 1 januari-31 januari i 3-årsintervall enligt följande:

1 januari 2008 – 31 januari 2011, 1 januari 2011 – 31 jan 2014, o.s.v.

Vid medlemskap i flera klubbar kan licens utfärdas endast för en (1) klubb.

Licenser indelas i två kategorier och fyra klasser.

Kategorier: Tävlingsledning (TL) Teknik (TE)

Klasser: A (Riksnivå) B (Distriktsnivå) C (Klubbnivå) D (Introduktion)

Licensen gäller för de befattningar som anges i [sportgrensreglerna](#).

D-licens

Utfärdas av klubb som interimslicens.

Godkänd ansökningsblankett [insändes](#) till SBF för utfärdande av C-licens.

Krav för licens: Under kalenderåret fylla lägst 15 år. Steg 1-utbildning.

Licens gäller för: Uppdrag som funktionär (inte som chefsfunktionär).

[D-licens/interimslicens är godkänd som Ansvarig ledare i Karting till dess att erforderliga meriter erhållits för uppklassning till C-licens. Ansökan som godkänts både av utbildare och av den klubb där den sökande är medlem, insänds till SBF.](#)

C-licens

[Ansökan görs](#) på blankett som finns tillgänglig på SBF:s hemsida.

Ansökan inlämnas till klubben som efter godkännande skickar ansökan vidare till SBF.

Krav för licens: Under kalenderåret fylla lägst 15 år. Genomgått Steg 2-utbildning samt arbetat som funktionär vid två tävlingar eller genomfört två tävlingar som förare.

Licens gäller för: Uppdrag som funktionär och chefsfunktionär enligt sportgrensreglerna.

B-licens

Begäran om uppklassning till B-licens görs på blankett som finns tillgänglig på SBF:s hemsida, www.sbf.se. Ansökan inlämnas till klubben som efter kontroll och godkännande skickar ansökan vidare till SBF.

Krav för licens: Under kalenderåret fylla lägst 18 år. Arbetat som funktionär vid fem (5) tävlingar varav minst tre (3) som chefsfunktionär och därefter Steg 3-utbildning. Utbildning och funktionärsuppdrag skall genomföras i den kategori man ansöker om. Praktiska meriter skall vara genomförda efter erhållande av C-licens. Uppdrag som parkeringsvakt, speaker, programförsäljare, serveringspersonal o dyl. är inte meriterande för uppklassning till B-licens.

För tekniker i Rally gäller att uppdrag som tekniker vid TUSS-tävling är meriterande om besiktningen avsett minst tio (10) fordon samt att det krävs minst tre (3) tillfällen som besiktningschef. Gruppchef, enligt besiktningsmanualen är meriterande som chefsfunktionär.

Licens gäller för: Uppdrag som chefsfunktionär och domare enligt sportgrensreglerna.

A-licens

Begäran om uppklassning till A-licens görs på blankett som finns tillgänglig på SBF:s hemsida. Ansökan inlämnas till klubben som efter kontroll och godkännande skickar ansökan vidare till respektive SDF. Vid tillstyrkan skickar SDF ansökan vidare till SBF, vid avstyrkan skickas ansökan med motivering tillbaka till den ansökande.

Krav för licens: Arbetat som chefsfunktionär eller domare vid tio (10) riks- eller distriktstävlingar varav minst tre (3) som tävlingsledare, domare eller chefstekniker och därefter Steg 4-utbildning. Utbildning och funktionärsuppdrag skall genomföras i den kategori man ansöker om. Praktiska meriter skall vara genomförda efter erhållande av B-licens. Funktionärsuppdrag i utlandet får räknas. Uppdrag som parkeringsvakt, speaker, programförsäljare, serveringspersonal o dyl. är inte meriterande för uppklassning till A-licens.

För tekniker i Rally gäller att uppdrag som tekniker vid TUSS-tävling **inte** är meriterande samt att det krävs minst tre (3) tillfällen som besiktningschef och övriga uppdrag som chefsfunktionär, d.v.s. gruppchef eller bitr. bes.chef.

Licens gäller för: Uppdrag som chefsfunktionär och domare enligt sportgrensreglerna.

Steg 4-utbildning krävs vart tredje år för bibehållande av A-licens.

Utbildningsintyg

Godkänd ansökningsblankett gäller som utbildningsintyg.

Intyg från funktionärsutbildning är giltigt för uppklassning under 12 månader.

Fortbildning för respektive licens

För att inneha chefsbefattning enligt sportgrensreglementet skall licensinnehavaren senast vart tredje år genomgå fortbildning för sin gällande licensklass. Det åligger respektive tillståndsgivare, SBF/SDF, att bevaka fortbildning för tävlingsledare och domarordförande. Det åligger respektive tävlingsarrangör att övriga chefsfunktionärer fortbildas.

Nedklassning / indragning av licens

SBF har rätt att nedklassa/återkalla licens om det kan anses befogat. Förslag till nedklassning/indragning av licens kan lämnas av klubb och SDF.

Den som deltar som funktionär vid biltävling, icke sanktionerad av SBF/SDF, kan få sin licens indragen. Se G 7.4

Kontroll av klubbtilhörighet

Kontroll att licensinnehavare är betalande medlem i SBF-ansluten klubb sker genom att klubben spärrar de licensierade medlemmar som inte betalat sin medlemsavgift till klubben. Detta sker genom att klubben spärrar medlemmen via BilSport Online på SBF:s hemsida, eller genom kontakt med SBF som då inte utfärdar ny licens påföljande 3-årsperiod. Spärrad licens gäller endast till 31 januari följande år oavsett om spärr sker under det 1:a, 2:a eller 3:e året av 3-årsperioden.

Klubben släpper spärr för medlem, via BilSport Online på SBF:s hemsida eller, genom kontakt med SBF, omgående när licensinnehavaren har betalat sin medlemsavgift.

Redan utfärdad licens är giltig längst t.o.m. 31 januari nästföljande år oavsett när klubben har spärrat medlemmen, efter detta datum krävs att klubben släpper spärren för att licensen åter skall vara giltig. Detta gäller under förutsättning att inte klubben har avfört eller uteslutit medlemmen. Skulle detta ske krävs att medlemmen gör ett klubbyte för att licensen åter skall vara giltig.

Byte av klubb

Vid byte av klubb skall särskild blankett fyllas i och skickas till SBF. Både nuvarande och nya klubben skall genom klubbstämpel/signatur godkänna bytet. Funktionär som tillhör klubb som uteslutits eller begärt utträde ur förbundet skall omedelbart få utföra uppdrag för ny klubb som

godkänt medlemskapet. [Nya klubben bör dock snarast informera SBF om den nya klubbtilhörigheten, SBF utfärdar då ny licens.](#)

Distriktsfunktionär

Distrikten utser årligen distriktsdomare och distriktstekniker inom sportgrenen bland de inom distriktet som har A-licens i respektive funktion. De som utses till distriktsfunktionärer skall vara tillräckligt meriterade för att utses till domarordförande respektive teknisk kontrollant vid DM-tävling. SDF utfärdar eventuella kompletterande regler för bibehållande av behörigheten. Aktuell förteckning över distriktsfunktionärer finns hos varje SDF.

Förbundsfunctionär

Respektive utskott utser årligen Förbundsdomare och Förbundstekniker. De som utses till förbundsfunctionärer skall vara tillräckligt meriterade för att utses till domarordförande respektive teknisk kontrollant vid tävling ingående i rikstäckande mästerskap. Ledamot i Förbundsstyrelsen, Kommittéer och Sportgrensutskott (den egna sportgrenen) får inte inneha chefsfunctionärsuppdrag (domare, tävlingsledare, bitr. tävlingsledare) vid nationella mästerskapstävlingar.

G 7.3 Licenser

Bilder och text för beskrivning av SBF:s Licenser har placerats i separat bilaga till Gemensamma Regler. Dokumentet benämns "Bilaga till G 7.3 Licenser".

G 7.4 Om ansökan enligt punkterna G 7.1 Allmänt och G 7.2 Allmänt.

En licensinnehavare som önskar anmäla sig till, delta i, arrangera, eller inneha uppdrag vid en bilspporttävling som anordnas av en arrangör som inte är ansluten till SBF enligt punkten G 7.1 Allmänt eller G 7.2 Allmänt, kan ansöka om tillstånd för sådant deltagande.

Sådan ansökan om deltagande ska lämnas skriftligt till SBF och vara egenhändigt undertecknad.

Ansökan ska ha inkommit till SBF inom skäligen tid före tävlingsdagen, varefter ärendet skall behandlas skyndsamt.

Blankett för ansökan, tillsammans med kriterier för godkännande, finns på SBF:s hemsida under Juridik.

G 7.5 Överklagande av beslut enligt punkten G 7.4.

Beslut av SBF efter ansökan enligt punkten G 7.4 får överklagas av den som beslutet angår hos SBF:s juridiska kommitté (JK). Överklagandet ska lämnas skriftligen, vara egenhändigt undertecknat och ha inkommit till JK inom fem arbetsdagar från det att SBF/SDF meddelat beslut.

JK ska meddela beslut skyndsamt.

Beslut av JK får överklagas av den som beslutet angår hos Riksidrottsförbundets skiljenämnd. Överklagandet ska lämnas skriftligen, vara egenhändigt undertecknat och ha inkommit till Riksidrottsförbundets skiljenämnd inom fem arbetsdagar från det att JK meddelat beslut.

G 8 DOPING, ALKOHOL, LÄKEMEDEL

G 8.1 Doping

Riksidrottsförbundets (RF) regler mot doping har till syfte att tillvarata idrottsutövarnas grundläggande rätt att delta i en dopingfri idrott och på så sätt främja god hälsa och rättvisa för idrottsutövare. All doping i samband med av SBF/SDF sanktionerad tävlings-, uppvisnings- eller träningsverksamhet är förbjudet. Med doping menas de förseelser som anges i Idrottens dopingreglemente. Den som gör sig skyldig till doping kan bestraffas enligt Idrottens dopingreglemente. Se RF:s hemsida, www.rf.se.

Idrottsutövare är skyldig att ställa upp vid dopingkontroll i Sverige och utomlands vid varje form av tävling, uppvisning eller träning. Brott mot denna skyldighet betraktas som doping och kommer följaktligen att bestraffas enligt ovan. Arrangör av tävling, uppvisning eller träningsläger ansvarar för att dopingkontroll kan genomföras utan hinder.

Dopinglista, ”Röda listan”, som utkommer varje år, visar förbjudna substanser och läkemedel. Dopinglista kan rekvideras från RF eller från Apoteksbolaget. RF:s kompletta dopingregler, Idrottens dopingreglemente och kap. 13 RF:s stadgar (Regler mot doping) finns på RF:s hemsida, www.rf.se.

G 8.2 Berusningsmedel

All form av alkoholförtäring, nyttjande av droger eller andra berusningsmedel i samband med tävling, uppvisning eller träning är förbjudet för deltagare och funktionärer.

Tävlande, mekaniker eller funktionär som inom tävlings- eller depåområde, i samband med tävling, uppvisning eller träning, uppträder så påverkad av alkohol, droger eller andra berusningsmedel att det framgår av vederbörandes agerande och tal, skall avvisas från området och anmälas till förbundsbestraffning (G 14).

Tävlande, mekaniker eller funktionär är efter beslut av domare eller tävlingsledare skyldig att genomgå alkoholtest, drogtest eller test av andra berusningsmedel.

Vägran att genomgå denna typ av tester skall anmälas till förbundsbestraffning (G 14).

Tävlande, mekaniker eller funktionär som genomgår alkoholtest och alkoholmätaren visar en alkoholkoncentration överstigande **0,1 mg/l** utandningsluft (**0,2 promille**) skall förbjudas att delta i tävling, uppvisning eller träning samt anmälas till förbundsbestraffning (G 14).

Med alkoholtest avses alkoholutandningsprov taget med alkoholmätare godkänd av Svenska Bilsportförbundet.

Nedan angiven mätutrustning är av Svenska Bilsportförbundet godkänd för alkoholutandningsprov taget med alkoholmätare.

MÄTARE

SÄLJS AV

<i>Alcometer S-300</i>	Palmenco, Vikdalsgränd 10 A, Box 4153, 131 04 Nacka Tel: 08-556 616 30, Fax: 08-747 15 35 http://www.palmenco.se / info@palmenco.se
<i>Alcolmeter 500</i>	Denna mätare ersätter ovanstående som är av utgående modell. Palmenco se ovan.
<i>Alco-Sensor FST</i>	Nanopuls AB, Ekeby Bruk A10, Box 260 53, 750 26 Uppsala Tel.: 018-55 77 00. Fax: 018- 55 77 77 http://www.nanopuls.se / info@nanopuls.se
<i>Dräger Alcotest 6510</i>	Dräger Safety Sweden AB, Ögärdesvägen 19D, 433 30 Partille. Tel.: 031- 340 90 90. Fax: 031- 340 90 99 http://www.drager.se / webshop.se@draeger.com
<i>Dräger Alcotest 3000</i>	Dräger Safety Sweden AB, Ögärdesvägen 19D, 433 30 Partille. Tel.: 031- 340 90 90. Fax: 031- 340 90 99 http://www.drager.se / webshop.se@draeger.com

G 8.3 Läkemedel

Det är förbjudet att vid deltagande i tävling, uppvisning eller träning inom motorsport vara under behandling med läkemedel som försämrar reaktionsförmågan, synen, hörseln eller koncentrationsförmågan. Deltagaren ansvarar för att läsa den, i varje läkemedelsförpackning bifogade bipacksedel som ger information om effekter och biverkningar av läkemedlet.

Diskutera med läkare eller apotekspersonal vid osäkerhet.

G 9 LJUD- FILM- OCH TV-RÄTTIGHETER VID TÄVLING

Alla rättigheter till upptagning av ljud, film och rörliga bilder i samband med FIA världsmästerskap, Trophy, Cup eller Challenge (med undantag för amatörupptagningar för personligt bruk) tillhör FIA. Utan skriftligt tillstånd från FIA får ingen organisation, rörelsedrivande företag eller varumärke sammankopplas med FIA världsmästerskap, Trophy, Cup eller Challenge. Samma förhållande gäller ljudupptagningar och rörliga bilder från FIA världsmästerskap, Trophy, Cup eller Challenge.

Alla rättigheter till ljudupptagning, film, video och televisionsupptagning eller annan form av upptagning av rörliga bilder i kommersiellt syfte från biltävlingar anordnade av till SBF anslutna klubbar eller sådana privata arrangörer som har SBF:s sanktion, tillkommer uteslutande SBF. Medgivande och tillstånd från SBF erfordras för att arrangör skall kunna upplåta rättigheterna vidare eller själva utöva desamma. Alla rättigheter till publicering av ovanstående ljud- eller bildupptagningar i kommersiellt syfte, tillkommer även de uteslutande SBF.

G 10 FLAGGOR OCH FLAGG/LJUSSIGNALER

För att kunna kontrollera och övervaka banan, medverka till förarens säkerhet och upprätthålla respekten för tävlingsreglerna, kommunicerar tävlingsledaren, dennes biträdande samt banans funktionärer med förarna under träning/tävling med olika typer av signaler.

Dagtid visas signalerna med olikfärgade flaggor och/eller ljussignaler.

Svarta och vita signaltavlor i samma storlek som flaggorna får användas för vissa signaler. Dessa ska vara specificerade i tillägsreglerna för den berörda tävlingen.

Flaggorna ska ha minimimått 600 x 800 mm med undantag för röd samt svart/vitrutig, som skall vara minimum 800x1000 mm. Den orange cirkeln på teknisk flagg ska ha diametern 400 mm.

Natttid ska flaggorna ersättas med ljus och reflekterande skyltar. Information om detta skall ges i tillägsreglerna och på förarmötet.

Vissa flaggor/ljus visas orörliga/icke blinkande (s.k. fast) och andra visas rörliga/blinkande, se nedan.

Flaggornas färg ska likna följande referens i "Pantone coding system"

Röd	186 C	Gul	Yellow C
Ljust blå	298 C	Grön	348 C
Svart	Black C	Orange	151 C

Ljus Enligt SBFs kravspecifikation.

G 10.1 Flagg/ljussignaler som används av tävlingsledare eller biträdande vid start/mållinjen/huvudpostering

a) Blå/gul Startflagga/Nationsflagga/Startljus

Används normalt för att starta ett heat eller tidskörning. Flaggan ska vid stående start inte lyftas över huvudhöjd innan alla bilar står stilla på startplattan. Därefter höjs flaggan med en snabb rörelse rakt upp senast inom 10 sekunder.

Skulle nationsflaggan av någon anledning inte användas, måste flaggans färg vara specificerad i tillägsreglerna för tävlingen. Den får inte vara snarlik någon annan flagga enligt detta kapitel. Sker start med ljussignaler, innebär släckning av ljusen att starten går.

b) Röd flagga/ljus

Rörlig röd flagga/rött blinkande ljus visas vid alla posteringar runt banan när ett beslut att stoppa tränings- eller tävlingsheat fattats av tävlingsledaren.

Flaggan/ljuset betyder att allt tävlande upphör, omkörningsförbud råder och att förarna under största uppmärksamhet, samtidigt som man är beredd att omedelbart stanna, fortsätter till bandepån eller annan anvisad plats för vidare instruktioner.

Vid tjuvstart innebär flaggan att förarna skall inta sina startplatser på nytt med undantag för ev. bestraffad förare.

Röd flagga kan också användas av tävlingsledningen för att stänga banan.

Flaggan kan även användas i samband med ljusdirigerad stående start.

c) Gul flagga/ljus

se 10.2 b

d) Gul flagga med röda ränder

se 10.2 c

e) Ljusblå flagga/ljus

se 10.2 d

f) Vit flagga/ljus

se 10.2 e

g) Grön flagga/ljus

se 10.2 f

Flaggan/ljuset kan också användas av tävlingsledningen för att starta warm-up varv eller ett träningspass

h) Svart/vit rutig flagga/målflagga, ljussignalskylt

Flaggan visas rörlig och betyder att tränings- eller tävlingsheatet avslutats.

i) Svart flagga/ljussignalskylt

Flaggan/ljussignalskylten visas orörlig tillsammans med den tävlandes nummer för förseelser under pågående heat. Den tävlande ska ovillkorligen köra in i bandepån till av tävlingsledningen anvisad plats för information om straffsats.

Om bestraffningen utgörs av tidstillägg i form av Stop & Go eller Drive Through, visas detta genom en skylt i bandepån.

Om en tävlande av någon anledning inte uppfattar/respekterar flaggan/ljussignalen + skylten ska den aldrig visas under mer än totalt fyra (4) varv, varvid även bestraffning för detta kan utdömas.

j) Svart flagga med orange 40 cm runt fält /ljussignalskylt /Teknisk signal

Flaggan/ljussignalskylten visas orörlig tillsammans med den tävlandes nummer. Används för att informera förare att dennes bil har ett tekniskt fel som kan vara en fara för föraren och/eller medtävlande samt att denne måste stanna på sin bandepåplats före nästa varv. När problemet åtgärdats och besiktningschef (chefstekniker) eller biträdande d:o gett klartecken får föraren fortsätta tränings- eller tävlingsheatet. Flaggan visas 2 varv tillsammans med tävlandes nummer.

k) Svart och vit diagonalt delad flagga /ljussignalskylt /Observationssignal

Flaggan/ljussignalskylt visas tillsammans med den tävlandes nummer och innebär att den tävlande är under observation och kan komma att bestraffas. Den tävlande får fortsätta heatet men ska direkt efter heatet ta kontakt med tävlingsledning för meddelande av anledning av visad flagga/ljussignalskylt.

Efter kompletterande information från den tävlande och ev. övriga inblandade, kan den tävlande bestraffas. Straff kan utdömas även om den tävlande ej tagit kontakt med tävlingsledningen direkt efter avslutat heat.

Flaggan/ljussignalskylt visas under ett varv.

l) Grön med gult diagonalt kors

Starten ogiltig. Omstart kommer att ske. Flaggan visas vid lämplig postering.

m) Blå med diagonalt röda fält + skylt om möjligt (endast Karting)

Gäller varvad förare — kör omedelbart in i depån. Flaggan visas före varvning, och om möjligt tillsammans med tävlandes nummer.

n) Gul ”SLOW” tavla (endast Karting)

Tavlan ska vara minst 60 x 80 cm. Tavlan ska vara gul med den svarta texten SLOW. SLOW tavlan ska visas tillsammans med fast eller rörlig gul flagga på huvudposteringen som alternativ till gul/orange blinkande lampa när tävlingsledaren har beslutat om Neutralisering av Heat eller Race beskrivet i KA 5.17.

Beslut att visa de tre flaggorna/ljussignalskyltarna i), j) och k) fattas av tävlingsledaren/ /tävlingsledningen.

Dessa flaggor/ljussignalskyltar kan, som komplettering, även visas på annan plats än huvudpostering om tävlingsledaren anser det nödvändigt.

G 10.2 Flaggljussignaler som visas på posteringar av funktionärer**a) Röd flagga/ljus**

Rörlig röd flagga / rött blinkande ljus visas vid alla posteringar runt banan när ett beslut att stoppa tränings- eller tävlingsheat fattats av tävlingsledaren.

Flaggan/ljuset betyder att allt tävlande upphör, omkörningsförbud råder och att förarna under största uppmärksamhet, samtidigt som man är beredd att omedelbart stanna, fortsätter till bandepån eller annan anvisad plats för vidare instruktioner.

Vid tjuvstart innebär flaggan att förarna skall inta sina startplatser på nytt med undantag för ev. bestraffad förare.

Röd flagga kan också användas av tävlingsledningen för att stänga banan.

b) Gul flagga/ljus

Signal till tävlande att fara föreligger. Flaggan/ljuset kan visas på två olika sätt:

- Enkel rörlig/blinkande: Sakta ner, omkörning är förbjuden. Var beredd att ändra spårval. Hindret är på eller i omedelbar närhet av banan.
- Dubbla rörliga/blinkande: Sakta ner, omkörning förbjuden. Var beredd att ändra spårval eller stanna. Banan är helt eller delvis blockerad.

Gul flagga/ljus ska normalt endast visas på posteringen omedelbart före hindret.

I vissa fall kan tävlingsledaren/tävlingsledningen beordra att flaggan/ljuset visas även på posteringen före den där incidenten inträffat, detta som en förvarning.

Omkörning är förbjuden mellan första gula flaggan/ljuset och den plats efter incidenten där grön flagga/ljus visas. Omkörningsförbudet upphävs vid nästa bemannade postering även om grönflagg/ljus ej har visats på denna postering.

Gul flagga/ljus ska inte visas i bandepån såvida inte en incident inträffat där och de tävlande måste informeras.

c) Gul flagga med röda ränder

Flaggan visas fast som en information att banbeläggningen är hal, förorsakad av regn eller oljespill o. dyl.

Flaggan visas beroende på omständigheterna i minst fyra varv såvida banbeläggningen inte återgått till normal vidhäftning tidigare. Det är inte nödvändigt att visa grön flagga/ljus på den följande flagg/ljusposteringen.

d) Ljusblå flagga/ljus

Visas normalt rörlig och som en upplysning till tävlande att denne är på väg att bli omkörd. Signalen har olika innebörd under träning och tävling.

- Alltid: Flagga/ljus ska visas för tävlande som lämnar bandepån när annan tävlande närmar sig på banan.

- Under träning: Lämna plats för en snabbare tävlande som är på väg att köra förbi.
- Under tävling: Flagga/ljus ska normalt visas för tävlande som är på väg att bli varvad.
- Den berörda föraren ska låta den efterföljande bilen passera snarast möjligt.

e) Vit flagga/ljus

Flaggan/Ljuset, som ska visas rörlig/blinkande, upplyser tävlande om att ett fordon rör sig betydligt långsammare inom den sektion där flaggan/ljuset visas.

f) Grön flagga/ljus

Flaggan/ljuset visas rörlig/blinkande och upplyser om att banan är klar. Den visas av posteringen omedelbart efter den postering, där en incident inträffat, som förorsakat gul flagga/ljus.

Flaggan/ljuset kan också användas av tävlingsledaren för att starta ett warm-up varv eller ett träningspass.

G 11 REKLAM

G 11.1 Reklam vid internationella tävlingar

Vid FIA-mästerskapstävlingar gäller den internationella praxis för reklam, som är vedertagen inom den internationella motorsporten. Detta innebär, att en förare med svensk licens, och som är kontrakterad av utländskt ”stall” eller motsvarande, äger rätt att delta med tävlingsbil, som försetts med reklam som avviker från standardföreskrifterna.

Avtal eller kontrakt skall vid anmodan kunna visas upp av föraren.

Vid FIA-mästerskapstävlingar äger föraren/ägaren rätt att vägra anbringa konkurrerande reklam på bilen. I sådana fall skall dock till arrangören erläggas en i tillägsreglerna fastställd avgift. I det fall arrangörsreklamen på bilen är sammankopplad med prispengar eller motsvarande, skall tävlande som vägrar anbringa arrangörsreklam, anses ha frånsagt sig all rätt att tävla om dessa prispengar. Detta skall framgå av tillägsreglerna.

G 11.2 Reklam vid nationella tävlingar

Allmänt

- All reklam skall vara fackmässigt utförd samt präglad av god smak, balans och måttfullhet;
- Lagbestämmelser eller motsvarande, rörande reklamens innehåll och utformning skall följas strikt;
- Var och en som för reklamändamål använder uppnådda resultat i tävling är skyldig att noggrant ange de förhållanden under vilka tävlingen utförts, tävlingens art, bilens typ och klass m m liksom även ordningsföljd och uppnått resultat.

Konkurrerande reklam

Principen för användandet av tävlingsbilen som reklammedium skall vara densamma som för tidningar m.fl. där annonsering kan ske förutsättningslöst ur konkurrenssynpunkt, vilket innebär att s.k. konkurrerande reklam tillåts mellan förbund/arrangör och förare/ägare.

Reklam på förarens personliga utrustning

För en svensk förarens tävlingsdräkt gäller samma grundregel som för reklam på bilar, vad beträffar reklamens innehåll. För personer till förarens hjälp, för vilka han ansvarar, samt den övriga utrustningen (husvagn, biltrailer, dragbil etc.) han medför och håller synlig inom tävlingsområdet, gäller att ev. reklam skall vara präglad av god smak, balans och måttfullhet.

Vid FIA-mästerskapstävlingar och landskamper skall förare, som representerar SBF, bära landslagsdräkt (jacka eller motsvarande), om förbundet så föreskriver.

Annonsering och programblad

För annonsering i press m m och reklam i programblad och liknande, gäller huvudreglerna för reklam enligt SBF:s bestämmelser.

Prövning

Avgörandet, om reklamen på en bil följer ovanstående regler, skall ske vid besiktningen. I första hand ligger avgörandet hos tävlingsledningen, vars ställningstagande skall gälla tills frågan ev. prövats av SBF:s styrelse, huruvida viss reklam kan accepteras för biltävlingar.

Reklam, som bedömts bryta mot ovanstående, kan antingen tillåtas för tävlingen ifråga, eller också skall den klistras över eller döljas på annat sätt under hela tävlingen. I båda fallen skall ärendet hänskjutas till Förbundsstyrelsen för tolkning och beslut.

Om tveksamhet råder i fråga om reklams överensstämmelse med SBF:s bestämmelser eller lämplighet i annan mening, skall Förbundsstyrelsens ställningstagande inhämtas före tävlingen.

Utnyttjande av reklamrätt

Vilken arrangörsreklam, storlek på reklamskyltar och var reklamen kommer att placeras på tävlingsbilarna skall specificeras i inbjudan, (i undantagsfall i startbekräftelsen).

Möjlighet att friköpa reklamrätt

Finns möjlighet att friköpa sig från arrangörsreklam skall detta anges i inbjudan.

Reklam på tävlingsbil

Reklam på tävlingsbil får endast förekomma på av SBF föreskrivna villkor.

Se respektive sportgrensregler.

Reklam på banor

Reklamskyltar och plank, videoskyltar m. m. skall vara av stabil och säker konstruktion. Placering och typ av reklam skall vara sådan att den inte inverkar på förarens eller funktionärens sikt samt att den inte förorsakar optiska effekter (ex-vis repeterande ljusskyltar, illa placerade plank och skyltar som kan förvillan banans layout och sträckning etc.).

All form av dekoration och reklam på banbeläggningen är förbjuden (asfalterade avåkningsytor undantagna). All dekoration och reklam på en avåkningsytas beläggning skall vara av sådan art att vidhäftningsförmågan aldrig försämras.

All form av reklam mellan bankant och första skyddsbarriären (mur eller räcke) är förbjuden, undantaget reklamskyltar för en specifik tävling som då måste godkännas **a)** av tävlingsledaren, eller race director om sådan är utsedd **och b)** av en av SBF/SDF utsedd domare/kontrollant, för varje specifik konstruktion och placering.

Varje sådan skylt skall var konstruerad så att den bryts ner i små ofarliga bitar vid en påkörning men skall samtidigt kunna motstå den vindpåverkan som kan förekomma där tävlingen äger rum. Placeringen skall vara sådan att den under inga omständigheter skymmer sikten för funktionärer eller förare under tävlingsvillkor. Skyltar får aldrig placeras i en kurvas utsida, eller på någon sida i en kurvas utgång, och får aldrig placeras närmare än 3 meter från bankanten. Metallkonstruktioner är förbjudna; obrännbar polystyrene eller liknande, maximum 100 mm tjock, kan accepteras. Metallförbindningar får aldrig användas; infästningar och förbindningar skall vara av plastmaterial.

All reklam på första skyddsbarriären (mur eller räcke) skall vara antingen målade eller av typ självhäftande plastdekaler som, när det gäller Amco-räcken, exakt följer räckets konturer. Användning av flexibla polystyreneskylltar eller banderoller monterade på framsidan av första skyddsbarriären (mur eller räcke), men aldrig framför denna, är endast tillåtna i områden som är långt från banan och där inslagseffekten i alla lägen blir vinkelrätt mot dessa konstruktioner. Det är förbjudet att montera reklamskyltar längs bankanter och barriärer som löper parallellt med bansträckningen i tävlingsbilarnas körriktning.

Höga skyltkonstruktioner som sträcker sig framför första skyddsbarriären skall ha en minsta fri höjd på 4 meter över marken och skall vara hållfasthetsberäknade och certifierade av konstruktören så att de uppfyller gällande standard rörande styrka och stabilitet.

Varje konstruktion vid första skyddsbarriären (mur eller räcke) skall monteras minst 1 meter bakom denna och får under inga omständigheter blockera utrymnings-, räddningsvägar eller nödutgångar. Tävlingsledaren, eller race director om sådan är utsedd kan emellertid i speciella fall kräva större avstånd. Skulle en konstruktion vara placerad på sådant sätt att den, om den faller, kan skada skyddsbarriären, skall den vara hållfasthetsberäknad och certifierad av konstruktören så att den uppfyller gällande standard för styrka och stabilitet. Alla fasta reklamkonstruktioner framför andra skyddszonen skall vara godkända av tävlingsledaren, eller race director om sådan är utsedd, och får aldrig blockera befintliga utrymningsvägar.

G 12 TÄVLINGSNUMMER

Allmänt

Tävlingsnummer skall finnas på alla tävlingsbilar under träning (undantag Rally/Bil-O) och tävling. Utformning och placering enligt respektive sportgrensregler.

Reklam får anbringas av arrangören i anslutning till tävlingsnummer om detta anges i respektive sportgrensregler.

Tävlingsnummer får inte finnas på tävlingsbil vid färd på väg, annat än under tävling.

G 13 OFFICIELLA LEGITIMATIONSHANDLINGAR

Bild och text för beskrivning av SBF:s officiella legitimationshandlingar och de behörigheter som medföljer dessa har placerats i en separat bilaga till Gemensamma Regler. Dokumentet benämns ”Bilaga till G 13 Officiella Legitimationshandlingar”.

G 14 FÖRBUNDSBESTRAFFNING (ENL. RF:S STADGAR, KAP. 14)**G 14.1 Allmänt**

Anmälan till förbundsbestraffning kan göras på blankett som hämtas på SBF:s hemsida under Ladda hem – Blanketter – Juridik. Denna form av bestraffning följer RF:s stadgar.

De tillägg och ändringar som SBF har rätt att fatta beslut om genom sina stadgar, eller i annan ordning, är redovisade i närmast följande avsnitt.

Bestraffningsbeslut skall, förutom till de som anges i RF:s stadgar (14 kap., § 17), även skickas med e-post till adressen: **mailbox@sbf.se**.

G 14.2 Av förbundsmöte/förbundsstyrelse beslutade ändringar eller förbehåll

§ 5. Förbundsböter får åläggas enskild person med högst 50 000 kr.

§ 7. Avstängning upp till och med en månad får kombineras med förbundsböter.

§ 8. Bestraffningsärende skall i första instans handläggas av Disciplinnämnden som är ett rikstäckande bestraffningsorgan.

Överklagande av bestraffningsärende handläggs i andra instans av Juridiska kommittén.

G 14.3 Paragrafer där förbundsmöte/förbundsstyrelse inte medgivit avvikelser

§ 6. Avstängning får inte omfatta träning.

§ 19. Något prövningstillstånd krävs inte för att Juridiska kommittén skall pröva ett beslut som meddelats av Disciplinnämnden. Tidsfristen för överklagan är tre veckor. Den kortare tiden, två veckor, som SBF har rätt att införa i stadgarna har inte medgivits.

G 14.4 Riksidrottsförbundets bestraffningsregler

Se RF:s stadgar, kap. 14, bestraffningsärenden, på adress www.rf.se.

G 15 TÄVLINGSBESTRAFFNING, PROTEST, ÖVERKLAGAN

G 15.1 Tävlingsbestraffning

Allmänt

Tävlande kan straffas för brott mot tävlingsregler. Tävlände kan även straffas om medhjälpare/teampersonal gör sig skyldig till förseelse som har ett direkt samband med tävlingsmoment och som påverkat eller kunnat påverka tävlingsresultatet.

Den som är föremål för utredning i ett bestraffningsärende skall snarast möjligt underrättas om att en sådan pågår för att vara tillgänglig och inte förlora sin möjlighet att föra talan.

Medhjälpare/teampersonal eller anmälare som hjälper tävlande och som bryter mot tävlingsregler får inte tävlingsbestraffas. Förseelse kan i stället anmälas till förbundsbestraffning, se *G 14*.

Vid internationell tävling i Sverige, se *G 1.5*.

Tävlingsstraff

Följande påföljder får utdömas:

- **Varning** utdöms för förseelse som inte påverkat eller inte kunnat påverka tävlingsresultatet.
- **Tidstillägg, poängtillägg/avdrag eller motsv. och uteslutning ur heat**, utdöms för förseelse som påverkat eller kunnat påverka tävlingsresultatet, eller för förseelse som har denna/dessa påföljder angivna i tävlingsregler eller då varning inte haft avsedd verkan.
- **Tävlingsböter**, högst 25.000 kr, utdöms i första hand för förseelse som inte påverkat eller kunnat påverka tävlingsresultatet och där varning inte anses tillräcklig.
- **Diskvalifikation**, medför uteslutning ur tävling och utdöms vid förseelse som kan betraktas som en grov ojust körning/osportslighet eller där annans säkerhet åsidosatts oavsett samband med tävlingsresultatet. Påföljden får kombineras med tävlingsböter.

Påföljderna är ordnade efter grad av stränghet.

- Särskild bestraffning vid serietävling kan förekomma. Regleras i bestämmelser för respektive serie/mästerskap.

Endast en påföljd får utdömas vid ett och samma beslut, även om det avser flera förseelser. Undantag görs för diskvalifikation som får kombineras med tävlingsböter.

Särskild bestraffning vid serietävling får kombineras med tävlingsstraff i enskild tävling.

Rätt att bestraffa

Tävlingsledare eller biträdande tävlingsledare beslutar om tävlingsstraff.

Domarjury, eller enskild domare, får inte på eget initiativ besluta om tävlingsstraff.

I det fall sportgrensreglerna medger endast en domare vid en tävling har denne samma rättigheter och skyldigheter som en domarordförande och jämsställs med en domarjury.

Vid lokaltävling får avsteg från rätten att bestraffa göras enligt respektive sportgrensregler.

Beslut

Beslut om påföljd skall protokollföras eller noteras i loggbok. Skäl för beslut och tillämpad tävlingsregel skall anges.

Beslut avseende förseelse och påföljd som är specificerade i tävlingsregler och som påförts i tidkort eller redovisas på motsvarande sätt, kräver ingen ytterligare dokumentation, men skall framgå av resultatlista (eller delresultatlista).

Meddelande av beslut till tävlande

Beslut om varning och tidstillägg etc. delges den tävlande muntligt. Övrig påföljd skall meddelas skriftligt.

Påföljd som är införd i tidkort eller motsvarande resultatunderlag, och som kan betraktas känd av den tävlande, behöver inte meddelas ytterligare.

Vid bötesstraff skall blanketten *Bilaga till beslut om tävlingsböter* vara bifogad beslutet med betalningsmottagare och konto ikryssat. Blanketten kan hämtas på SBF:s hemsida under Ladda hem – Blanketter – Juridik.

Meddelande av beslut vid resultattavla

Beslut skall meddelas genom resultatlista (eller delresultatlista). Tidpunkt för när beslut (resultat) anslås skall anges och signeras.

Beslut som inte framgår av resultatlista skall meddelas genom att detta anslås vid resultattavlan. Tidpunkt för när beslutet anslås skall anges och signeras.

Om beslut kan överklagas genom protest räknas tidsfrist från denna tidpunkt, om inte sportgrensregler anger annat.

Har beslut inte fattats under tävling (eller tävlingsdagar under en sammanhängande tävlingshelg eller motsvarande), skall samtliga som kan vara berörda av beslutet meddelas via vanligt brev, eller e-post om den tävlande uppgivit sin e-postadress. Den tävlande skall upplysas om protestförfarandet (tidsfrist, avgift och adress).

Betalning av böter

Tävlingsböter

Tävlingsböter skall betalas till den mottagare som är angivet på bilagan till bötesbeslutet.

Tävlingsböter skall betalas senast den första bankdagen efter det att beslutet meddelats den tävlande. Den bötfällda får inte delta i en tävling efter denna frist förrän böterna är betalda. Se G 1.7.

Om den som efter betalningsfristen har obetalda böter och ändå deltar i en bilspörtävling skall denne anmälas till förbundsbestraffning.

Förbundsböter

Det som sagts om tävlingsböter gäller även för obetalda förbundsböter vad avser deltagande i tävling. Se G 1.7.

Överklagan

Överklagan av tävlingsbestraffning sker genom protest, se *Protest*.

G 15.2 Protest

Allmänt

Protest är en prövning på tävlingsplatsen avseende en händelse som gäller tävlingsbestraffning eller tillämpningen av tävlingsregler och skall alltid åtföljas av protestavgift.

Teknisk protest skall vara riktat mot en specificerad regelavvikelse.

Vid internationell tävling i Sverige, se G 1.5.

Rätt till protest

Endast tävlande får protestera. En protest är individuell, vilket även gäller för tävlande i samma ekipage. Protest skall vara skriftlig och undertecknad av den tävlande, men får lämnas av annan person.

Beslut över vilka protest inte får lämnas

Protest får inte lämnas mot beslut som grundas på faktafunktionärs bedömning.

Faktafunktionär skall till namn och uppgift vara angiven i tävlingsinbjudan eller i PM före första start eller omstart vid flerdagarstävling.

Tävlingsledare eller biträdande tävlingsledare har rätt att, om sakskaal föreligger, ändra ett beslut som grundas på en bedömning av faktafunktionär. Protest kan då lämnas mot tävlingsledningens beslut.

Förvägrat deltagande i tävling

Den som anmält sig till en tävling men inte blivit godkänd att delta, grundad på annan anledning än begränsning av antalet startande, anmälan efter anmälningstidens utgång eller ofullständig anmälan, kan få arrangörens beslut omprövat.

Detta skall ske genom en muntlig eller skriftlig hänvändelse till domarordförande. Denne prövar ensam eller med hjälp av juryn arrangörens skäl för vägrad start. Protokoll skall föras och skäl för beslut skall anges. Beslut skall omgående lämnas till den protesterande. Lämnas beskedet muntligt skall det snarast möjligt även lämnas skriftligt.

Prövning är utan avgift och beslut kan inte överklagas. Övriga regler för protest kan inte åberopas.

Tidsfrist för inlämning av protest

Se respektive sportgrensregler.

För protesterbart beslut vars tidsfrist inte är angiven i sportgrensreglerna gäller 30 minuter från det en händelse blev offentliggjord eller känd.

Har beslut inte fattats under tävling (eller tävlingsdagar under en sammanhängande tävlingshelg eller motsvarande), utan meddelats i efterhand via brev/e-post gäller att protest skall ha kommit till tävlingsarrangören senast på femte dagen efter det att beslutet meddelats. Beslutet anses meddelat första vardagen efter det att beslutet postats eller e-postats till respektive berörd.

Avgift för protest

Kontant avgift, eller av arrangör accepterat annat betalningssätt, skall erläggas vid inlämningen av protest. Avgiften är angiven på SBF:s hemsida, www.sbf.se.

Inlämning av protest

Protest skall inlämnas till tävlingsledningen, som inte skall göra någon prövning av sakinnehåll eller tidsfrist utan enbart notera tiden för mottagandet, ta emot och kvittera protestavgift och omedelbart överlämna protesten till domarjury.

Om annan funktionär skall ta emot protest, eller om särskild plats för mottagande arrangerats, skall detta anges i tävlingsinbjudan eller PM.

Vid protest som lämnas efter tävlingen, p.g.a. att beslut inte fattas under tävlingen, skall arrangören lämna uppgift om hur protestförfarandet går till, se *G 15.1 Meddelande av beslut vid resultattavla*.

Rätt att besluta

Domarjury beslutar i protestärende.

Utredning

Protest skall behandlas som ett brådskande ärende. För att uppnå en enkel och snabb behandling skall sakförhållanden i huvudsak redovisas muntligt.

Innan protest avgörs skall den protesterande, och den protesten är riktad mot, och åberopade vittnen kallas för att redovisa omständigheterna. Den protesterande och den protesten riktas mot skall personligen infinna sig och får medta biträde. Domarjuryn avgör därutöver vilka som skall kallas. Domarjury har rätt att avvisa bevisning som den inte anser vara av betydelse för ärendet.

Om de som kallas inte infinner sig kan protestärende ändå avgöras.

Den protesterande och den protesten riktas mot skall ges möjlighet att närvara och kunna yttra sig under hela den muntliga redovisningen. Redovisade omständigheter skall protokollföras.

En protest kan även avse en händelse som gäller tävlingsbestraffning eller tillämpningen av tävlingsregler och som saknar motpart i form av annan tävlande.

Vid protest som behandlas efter tävlingen, p.g.a. att beslut inte fattats under tävlingen, får utredningen ske per telefon. Part/partier skall ges möjlighet att samtidigt delta och kunna yttra sig under hela telefonmötet.

Överläggning allmänt

Överläggning sker enskilt med domarjury.

Beslut får inte avse annan förseelse eller förhållande som inte är angivna i protest. Beslut får inte grundas på påstående eller bevis som den protesterande, eller den protesten är riktad mot, inte fått tillfälle att yttra sig över.

Överläggning vid bestraffning

Vid beslut om påföljd avgörs först skuldfrågan, dvs. om vederbörande gjort sig skyldig till påstådd förseelse, därefter påföljden. Om det vid avgörandet av skuldfrågan blir lika röstetal för frikännande respektive fällande, blir beslutet ett frikännande.

Vid beslut om påföljd, där ingen påföljd fått egen majoritet, skall de röster som avgetts för den strängaste påföljden anses avgivna även för den närmast lindrigare påföljden.

Domarordförande har varken i skuld- eller påföljdsfrågan någon utslagsröst.

Domarjury är förhindrad att döma till ett strängare straff än vad tävlingsledare/biträdande tävlingsledare utdömt, om det endast är den straffade som protesterar.

Överläggning vid övriga ärenden

Vid lika röstetal har domarordförande utslagsröst.

Beslut

Beslut skall avfattas skriftligt och skälen skall redovisas, oavsett om protest godkänns eller inte. Tillämpad tävlingsregel/regler och deltagare i beslutet skall framgå.

Om beslut inte kan överklagas skall detta anges, i annat fall är Disciplinnämnden instans för överklagan.

Vid bötesstraff skall blanketten *Bilaga till beslut om tävlingsböter* vara bifogad beslutet med betalningsmottagare och konto ikryssat. Blanketten kan hämtas på SBF:s hemsida under [Ladda hem – Blanketter – Juridik](#).

Beslut i protestärende gäller tills eventuell ändring sker i högre instans.

Återbetalning av protestavgift

Avgift för protest skall återbetalas om den godkänns eller inte prövas i sak, annars tillfaller den arrangören.

I det fall avgiften tillfaller arrangören, men den protesterande får rätt vid överklagan hos högre instans, skall avgiften återbetalas. Det åligger beslutande högre instans att meddela arrangören om återbetalningen. Återbetalning skall ske även om ärendet överklagas till nästa instans.

Motsvarande skyldighet åligger SBF om ärendet prövats hos RIN.

Meddelande av beslut till tävlande

Den protesterande och den protesten riktas mot skall meddelas skriftligt.

Meddelande av beslut vid resultattavla

Beslut anslås vid resultattavla. Tidpunkt för när beslut anslås skall anges och signeras. Tidsfrist för att meddela sin avsikt att överklaga, och senare överklagan, räknas från denna tidpunkt.

Har beslut inte fattats under tävling (eller tävlingsdagar under en sammanhängande tävlingshelg eller motsvarande), skall samtliga som kan vara berörda av beslut meddelas via vanligt brev, eller e-post om den tävlande uppgivit sin e-postadress.

Överklagan – åtgärder vid tävling

Tävlande och arrangör som har för avsikt att senare överklaga skall skriftligen meddela denna avsikt inom en timme från den tidpunkt som domarjuryns beslut anslagits.

Meddelandet skall lämnas till tävlingsledningen som på meddelandet skall notera tiden för mottagandet och bekräfta detta med sin namnteckning, varefter meddelandet i kopia lämnas till

- domarordföranden
- tävlingsledaren
- den tävlande

Meddelandet skall även noteras i tävlingsrapport och anslås vid resultattavla. Originalen sparas hos arrangören.

Om annan funktionär skall ta emot meddelande om avsikt att överklaga, eller om särskild plats för mottagandet arrangerats, skall detta anges i tävlingsinbjudan eller PM.

Har beslut inte fattats under tävling (eller tävlingsdagar under en sammanhängande tävlingshelg eller motsvarande), utan meddelats i efterhand via brev/e-post gäller att överklagan skall ha kommit Disciplinnämnden tillhanda enligt de regler som finns under Överklagan av domarbeslut – *Inlämning av överklagan resp. Tidsfrist för inlämning av överklagan*.

Tävlande som lämnat tävling utan att invänta beslut i protestärende, när detta meddelas under tävling har mist sin möjlighet att få beslut prövat i nästa instans.

Överklagan – åtgärder efter tävling

Se *Överklagan av domarbeslut*.

Ytterligare bestraffning

Den som finner utdömd påföljd otillräcklig kan anmäla tävlande till förbundsbestraffning, se *G 14*.

G 15.3 Överklagan av domarbeslut

Allmänt

Överklagan enligt denna punkt gäller beslut som fattats vid tävling av domarjury.

Vid internationell tävling i Sverige, se *G 1.5*.

Rätt att överklaga

Tävlande som berörs av protestbeslut samt arrangör får överklaga.

Beslut som inte får överklagas

- utdömd eller utebliven varning
- beslut som grundas på faktafunktionärs bedömning
- bestraffning eller utebliven bestraffning grundad på ojust körning
- brott mot säkerhetsbestämmelse

Tidsfrist för inlämning av överklagan

Överklagan skall vara Disciplinnämnden tillhanda senast på femte dagen efter det att beslut anslagits och skall alltid åtföljas av avgift. Har beslut meddelats per brev anses beslut offentliggjort första vardagen efter det att beslut postats eller e-postats.

Avgift för överklagan

Avgift skall betalas till Disciplinnämndens konto. Avgiften skall vara betald senast samma dag som överklagan skall vara Disciplinnämnden tillhanda. Det åligger den klagande att kunna visa

att beloppet är beordrat/inbetalat senast denna dag om tveksamhet om betalningstidpunkt uppstår.

Avgiften är angiven på SBF:s hemsida, www.sbf.se.

Inlämning av överklagan

Överklagan skall lämnas skriftligt genom egenhändigt undertecknat brev till Disciplinnämnden. Överklagan får även lämnas genom ombud med fullmakt att företräda den klagande.

Rätt att besluta

Disciplinnämnden beslutar. Minst tre ledamöter skall delta samtidigt vid förhandling, överläggning och beslut. Är Disciplinnämnden förhindrad att besluta avgörs ärendet hos Juridiska kommittén.

Jäv

Bedömning av jäv följer samma principer som är angivet under förbundsbestraffning, se *G 14*. Om Disciplinnämnden inte är beslutsmässig av jävsskäl lämnas ärendet till Juridiska kommittén.

Utredning

Handläggning av överklagan skall behandlas som ett brådsäkande ärende.

Alla handlingar i ärendet, inklusive eventuella yttranden och förhör som tillkommer under utredning, skall tillställas den klagande samt berörd/berörda. Dessa och av dem åberopade vittnen skall höras. Disciplinnämnden avgör vem som skall höras och om det skall ske muntligt eller enbart skriftligt.

Disciplinnämnden har rätt att komplettera ärendet på eget initiativ.

Om berörd eller vittne inte lämnat redogörelse inom skälig tid (normalt 7 – 10 dagar), och inte har angett giltigt skäl för att få utsträckt tid för skriftligt yttrande eller muntligt deltagande, skall ärendet ändå avgöras.

Berörd får anlita ombud. Ombud skall styrka sin behörighet med fullmakt.

Muntlig förhandling får genomföras som telefonmöte. Klagande samt berörd/berörda har rätt att delta i mötet under hela förhandlingen.

Klagande, berörd/berörda står själva för egna och åberopade vittnens kostnader.

Överläggning – allmänt

Överläggning sker enskilt inom Disciplinnämnden.

Överläggning vid bestraffning

Vid beslut om påföljd avgörs först skuldfrågan, dvs. om vederbörande gjort sig skyldig till påstådd förseelse, därefter påföljden. Om det vid avgörandet av skuldfrågan blir lika röstetal för frikännande respektive fällande, blir beslutet ett frikännande.

Vid beslut om påföljd, där ingen påföljd fått egen majoritet, skall de röster som avgetts för den strängaste påföljden anses avgivna även för den närmast lindrigare påföljden.

Ordförande har varken i skuld- eller påföljdsfrågan någon utslagsröst.

Den som röstat för ett frikännande i skuldfrågan får inte delta i påföljdsfrågan.

Disciplinnämnden är förhindrad att döma till en strängare påföljd än vad som utdömts vid tävlingen, om det endast är den straffade som klagat.

Överläggning vid övriga ärenden

Vid lika röstetal har ordförande utslagsröst.

Beslut

Beslut skall avfattas skriftligt och skäl skall redovisas, oavsett om överklagan godkänns eller inte. Tillämpad tävlingsregel (tävlingsregler) och deltagare i beslutet skall framgå. Datum för meddelande av beslut skall anges.

Berörda och arrangör skall i beslut upplysas om tillvägagångssätt för överklagan, se *Vidare överklagan*.

Beslut i överklagandeärende gäller tills eventuell ändring sker i högre instans.

Återbetalning av avgift

Avgift för överklagan skall återbetalas om den godkänns eller inte prövas i sak, annars tillfaller avgiften beslutande instans.

Även eventuell protestavgift skall återbetalas om den klagande ges rätt. Berörd tävlingsarrangör meddelas om detta.

Återbetalning skall omgående ske även om beslutet överklagas till nästa instans.

Det åligger SBF att meddela berörda om återbetalning om ärendet prövats hos RIN.

Meddelande av beslut

Beslut skall sändas till klagande, berörd/berörda och tävlingsarrangören i vanligt brev och postas senast dagen efter det att beslutet meddelats.

Beslut skall meddelandedagen även e-postas till tävlingsarrangören och till adressen **mailbox@sbf.se**. SBF:s kansli skall publicera dessa beslut på förbundets hemsida, www.sbf.se.

Beslutande organ skall hålla alla handlingar tillgängliga tills överklagandeärende avslutats i alla instanser, dock minst ett år.

Vidare överklagan

Beslut fattat av Disciplinnämnden kan av tävlande och berörda av beslutet samt tävlingsarrangören överklagas hos Juridiska kommittén. Överklagan skall ha inkommit till SBF senast inom en vecka från den dag beslut meddelats av underinstansen (adress, beslutsdag och senaste dag som överklagan skall ha inkommit till SBF skall anges). Avgift för vidare överklagan är densamma som vid första prövningen, dock att den som erlagt avgift till Disciplinnämnden inte behöver betala ny avgift.

Beslut fattat av Juridiska kommittén avseende tillämpning av tävlingsregler kan överklagas hos Riksidrottsnämnden (RIN) enligt 15 kap 2 § RF:s stadgar. Denna överklagan skall ha inkommit till RIN senast inom en vecka från den dag SBF-organet meddelade sitt beslut. Överklagan till RIN är utan avgift.

G 16 BRÄNSLEBESTÄMMELSER

Gäller vid alla tävlingar i Sverige (förutom bilar som deltar i FIA-mästerskapstävlingar i Sverige). Bränslet som används skall vara handelsbensin och uppfylla kraven för Svensk Standard EN 228 och SS 15 54 22. Dock får Miljöbränsle av alkylattyp och metanol användas, (levereras i dunk eller fat). Oktanvärdena får inte överskrida FIA-reglerna 102,0 RON och 90,0 MON. Bränslet får inte förses med några som helst tillsatser förutom oljor. Dessa tillsatsoljor får inte öka oktantalet eller vattenmängden.

Miljöbränsle

I handeln saluförd så kallad "MILJÖBENSIN" får användas om ovanstående specifikationer uppfylls.

Dessutom tillåts, vid nationell tävlingsverksamhet, NESTE Futura Green Racing att användas där krav på Miljöbensin respektive Miljöklass 1 eller 2 bränsle krävs.

Kommentar: Vid tävlingskontroll där bränsleprov tas måste värdena vid analys helt falla inom ramen för antingen Miljöklass 1-2 bränsle eller Miljöbensin.

Metanol

Används metanol som bränsle skall alla tekniska specifikationer uppfylla DRT 1:8 (Dragracingreglerna).

Sådan bil skall vara försedd/märkt med en orange punkt med 10 cm diameter vid varje tävlingsnummer.

Metanol som bränsle är inte tillåtet i Rallybilar.

Hur kontroll av metanol utförs hänvisas till dokumentet: "Arbetsmanual - Bränsleprover".

Diesel

Vid allt tävlande med dieselmotorer skall bränslet överensstämma med FIAs generella bestämmelser för dieselbränsle.

E85 Bränsle

Det är tillåtet att använda E85 nationellt om inte sportgrens- eller klassreglerna uttryckligen förbjuder det. Används E85 som bränsle ska den uppfylla kraven i SS 15 54 80:2006.